

A small bird, likely a reed bed warbler, is perched on a thin reed stem. The bird has a brownish-green back and a lighter, streaked breast. It is facing right. The background is a soft-focus green, suggesting a marshy or wetland environment with tall reeds and grasses. The lighting is natural, highlighting the textures of the bird's feathers and the reed.

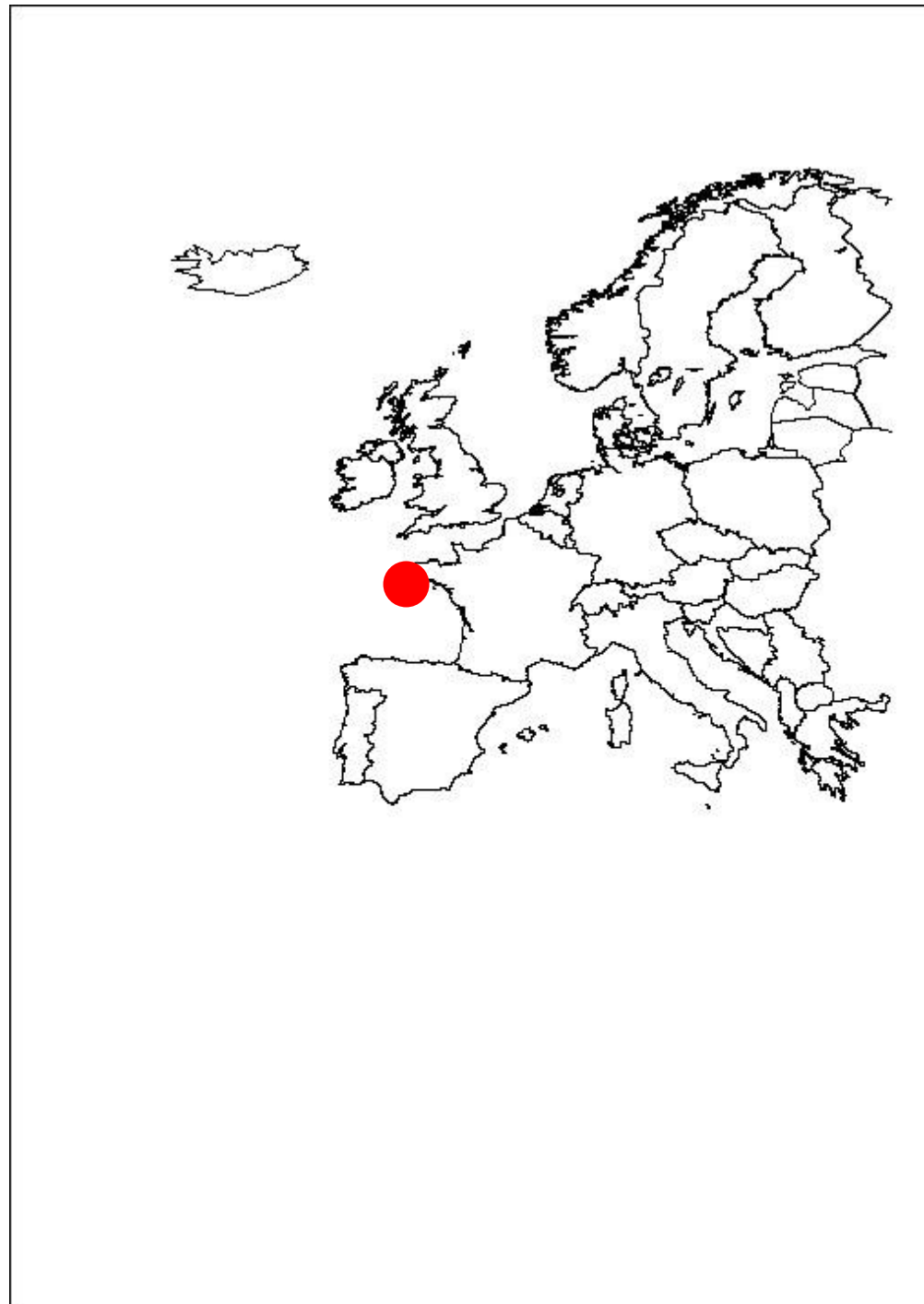
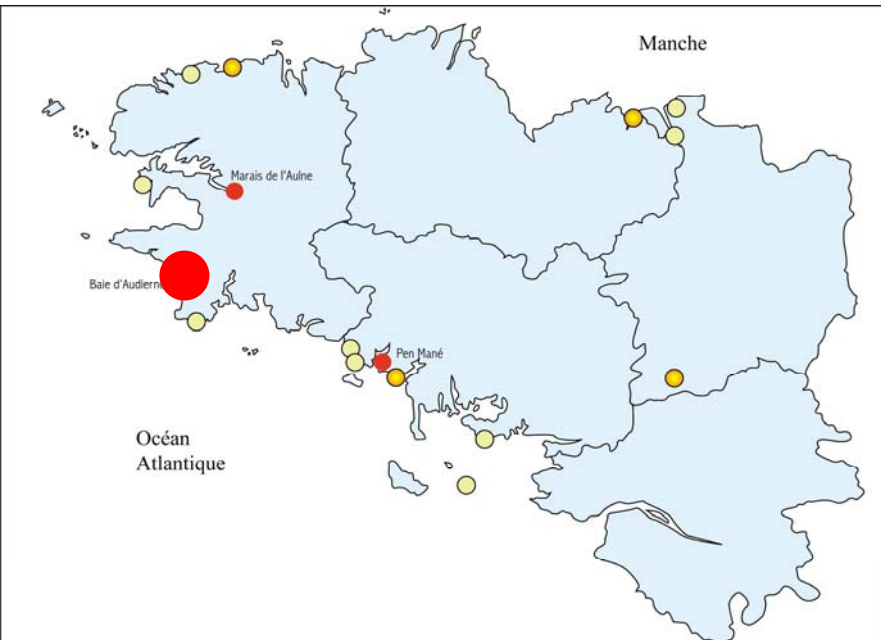
Importance de la baie  
d'Audierne (France)  
pour la migration  
postnuptiale du  
phragmite aquatique  
(*Acrocephalus  
paludicola*)

Bruno Bargain

## Migration en boucle

Passage postnuptial vers l'Ouest,  
puis le sud, le long des côtes de la  
mer du Nord, de la Manche et de  
l'Atlantique

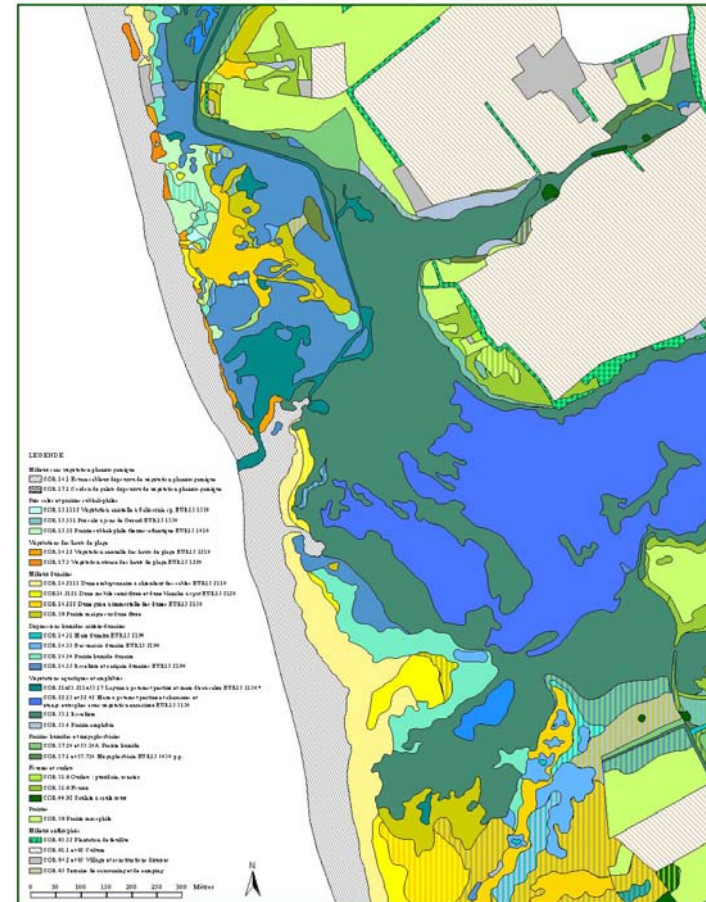
Déplacements nocturnes



# Le site de Trunvel



Etang de Trunvel :  
Cartographie de la végétation au 1 : 5000

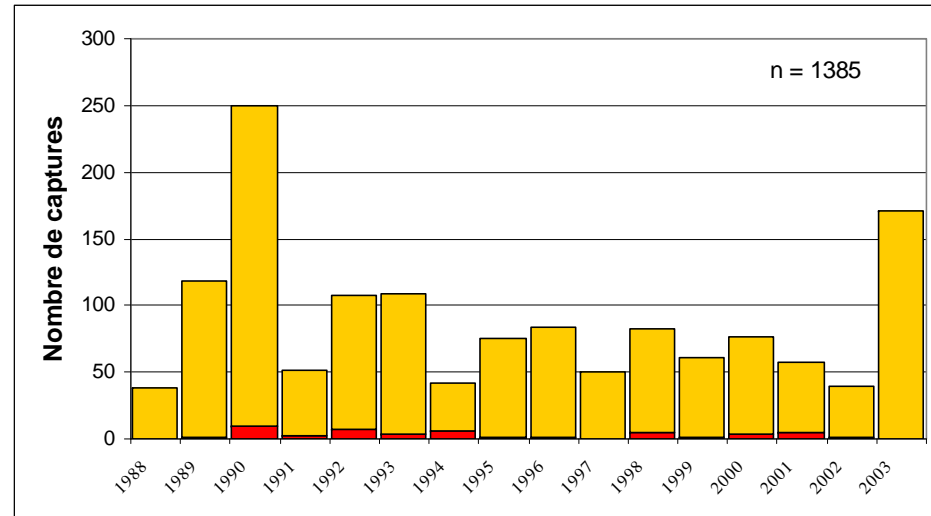




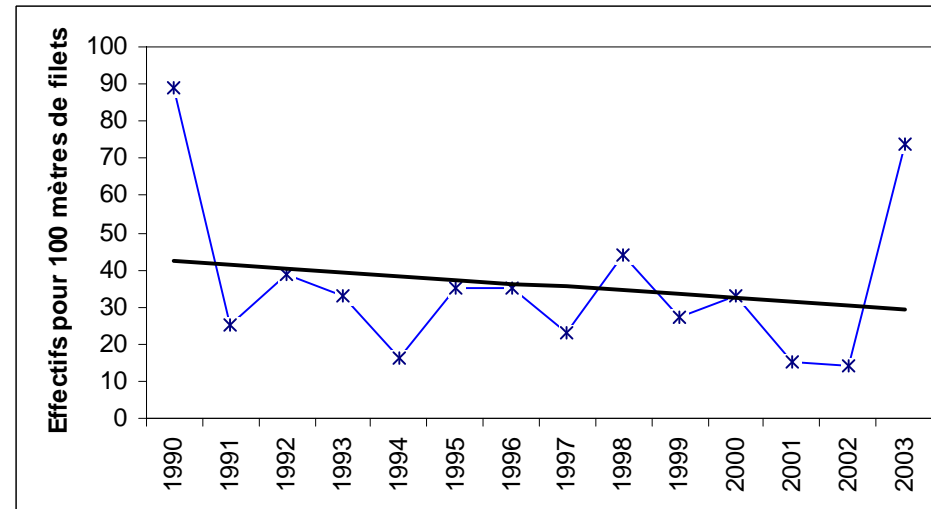
- Captures quotidiennes du 1er juillet au 31 octobre depuis 1988
- Les filets, placés dans les roselières et les prairies humides sont ouverts de l'aube à midi.
- Moyenne de 200 ml
- 42 adultes et 1343 juvéniles capturés en baie d'Audierne durant 16 ans

# Variations interannuelles

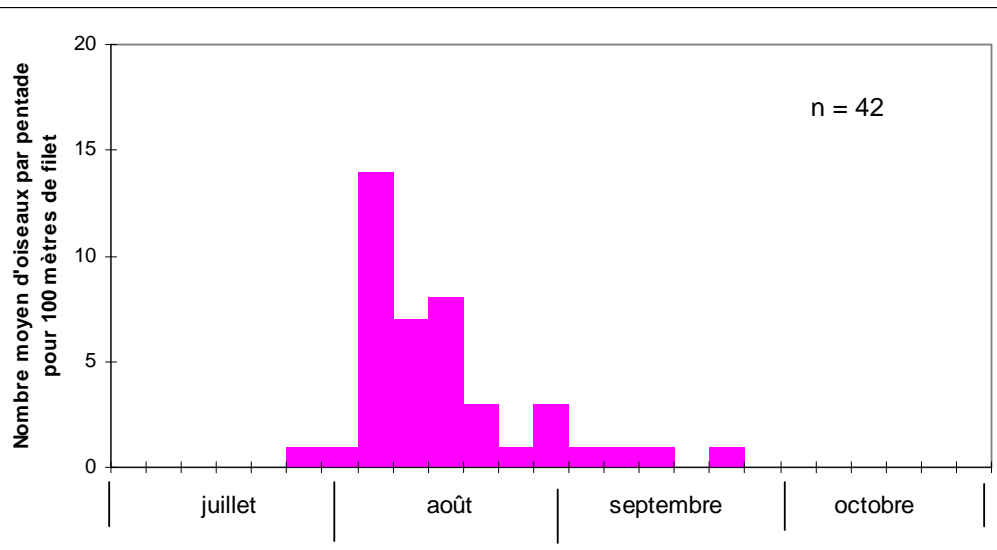
- Fortes variations.  
Moyenne annuelle de 85 captures/an
- Le nombre d'adultes est faible (2,9 ind./an), soit une proportion moyenne de 4%
- Diminution des captures, mais tendance statistiquement non significative



En rouge les adultes, en jaune les juvéniles



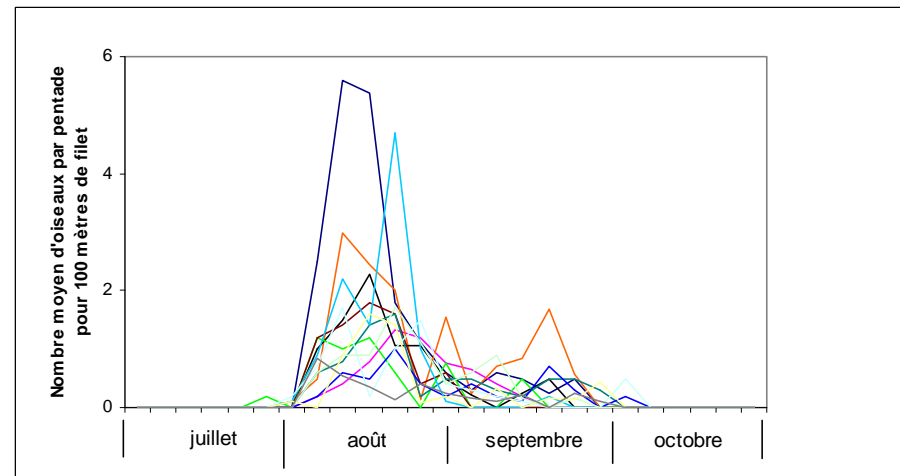
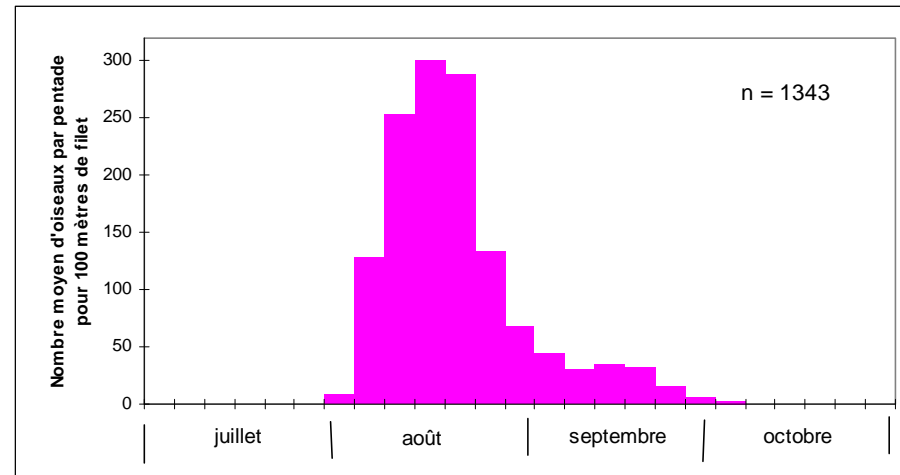
# Passage des adultes



- Du 25 juillet au 24 septembre
- Médiane le 12 août et moyenne le 16 août
- Le passage des femelles est plus étalé, mais pas de différence significative de la médiane de passage selon le sexe

# Passage des juvéniles

- Du 1er août au 6 octobre
- Médiane le 19 août et moyenne le 21 août
- Pic important chaque année autour du 15 août et certaines années, 2ème pic début septembre
- Phénologie variable selon les années
- Durée moyenne de 50 jours (écart-type = 11 jours)



# Analyse des contrôles

## Origine des oiseaux capturés en baie d'Audierne

- 4 poussins bagués dans les marais de Biebrza en Pologne
- 1 juvénile retrouvé à Zvanets/Biélorussie
- 1 juvénile bagué dans le Friesland/Pays Bas
- 1 femelle adulte baguée juvénile près d'Anvers en Belgique

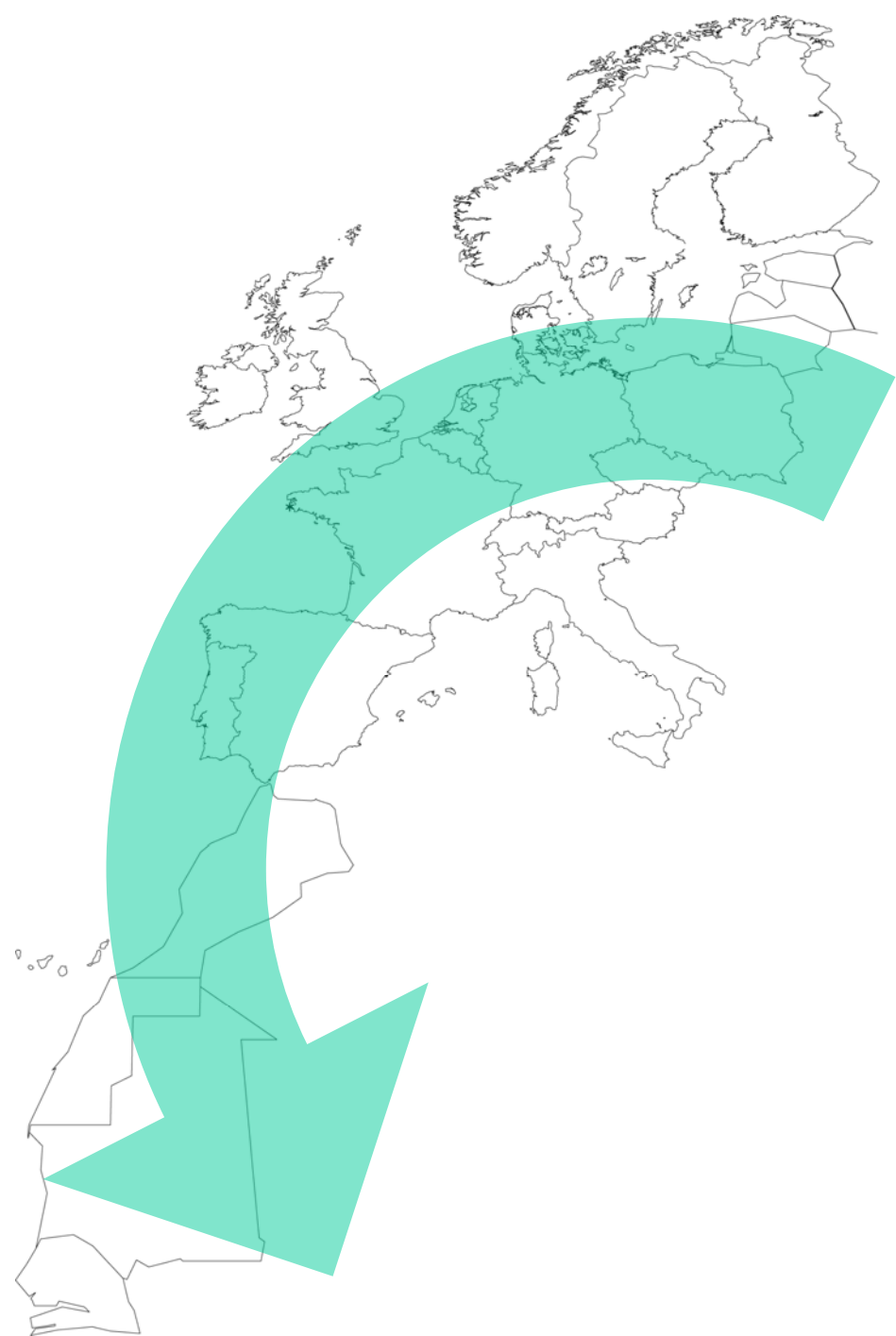
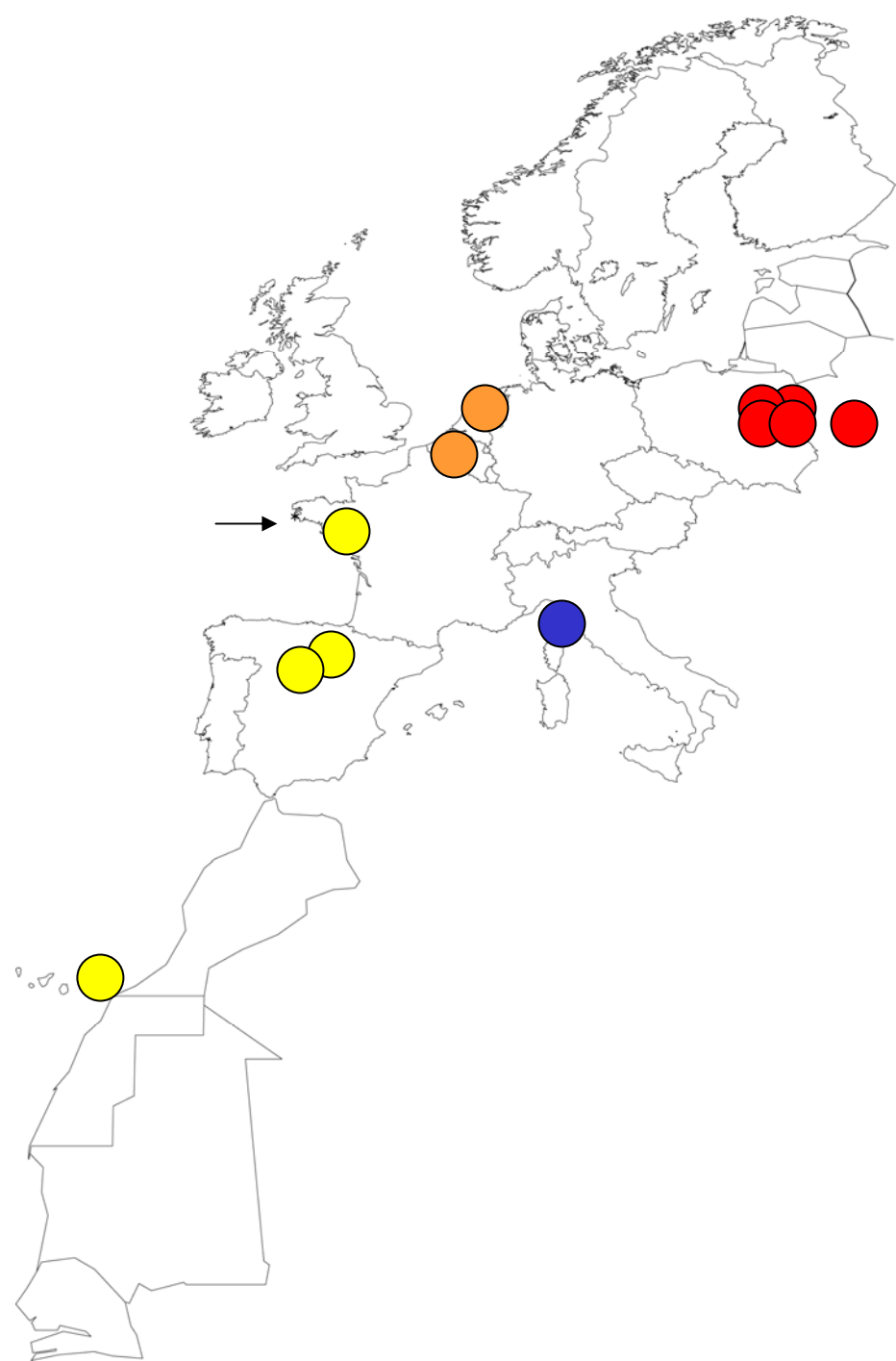




# Analyse des contrôles

## Destination des oiseaux de la baie d'Audierne

- 1 juvénile contrôlé au Massereau/Loire Atlantique (10 jours)
- 1 juvénile contrôlé à Alava près de Vitoria en Espagne (11 jours)
- 1 juvénile contrôlé à la Nava près de Palencia en Espagne (6 jours)
- La bague d'un juvénile est retrouvée dans l'aire d'un faucon d'éléonore (*Falco eleonora*) à Lanzarote/Canaries



# Analyse des contrôles

## Contrôles locaux

- 2 juvéniles sont contrôlés l'année suivant leur marquage
- Fidélité au site de halte migratoire ?
- Taux de contrôles intra annuels de 6%
- 95% des oiseaux ne sont pas recapturés
- Les oiseaux sont souvent repris avant 5 jours.  
Durée maximale de 11 jours entre 2 contrôles

# Variations pondérales

- Les oiseaux ont un poids moyen supérieur de 0,7 gramme entre le début et la fin de la matinée

	nombre	moyenne	écart-type
7h00-8h00	204	11,1	1,0
8h00-9h00	133	11,1	0,9
9h00-10h00	52	11,3	1,1
10h00-11h00	39	11,5	0,8
11h00-12h00	12	11,8	1,7
12h00-13h00	6	11,8	0,9

# Discussion



- Variations inter annuelles du nombre de captures liées à la production et aux conditions météo
- Pic de passage durant environ 2 mois, centré autour du 15 août. Le passage des adultes en moyenne plus précoce.
- La faible proportion d'adultes suggère une stratégie de migration différente selon les classes d'âge
- Brève escale et faible engraissement en moyenne
- 1 à 3 % de la population mondiale s'arrête chaque année en baie d'Audierne



Merci de votre attention