

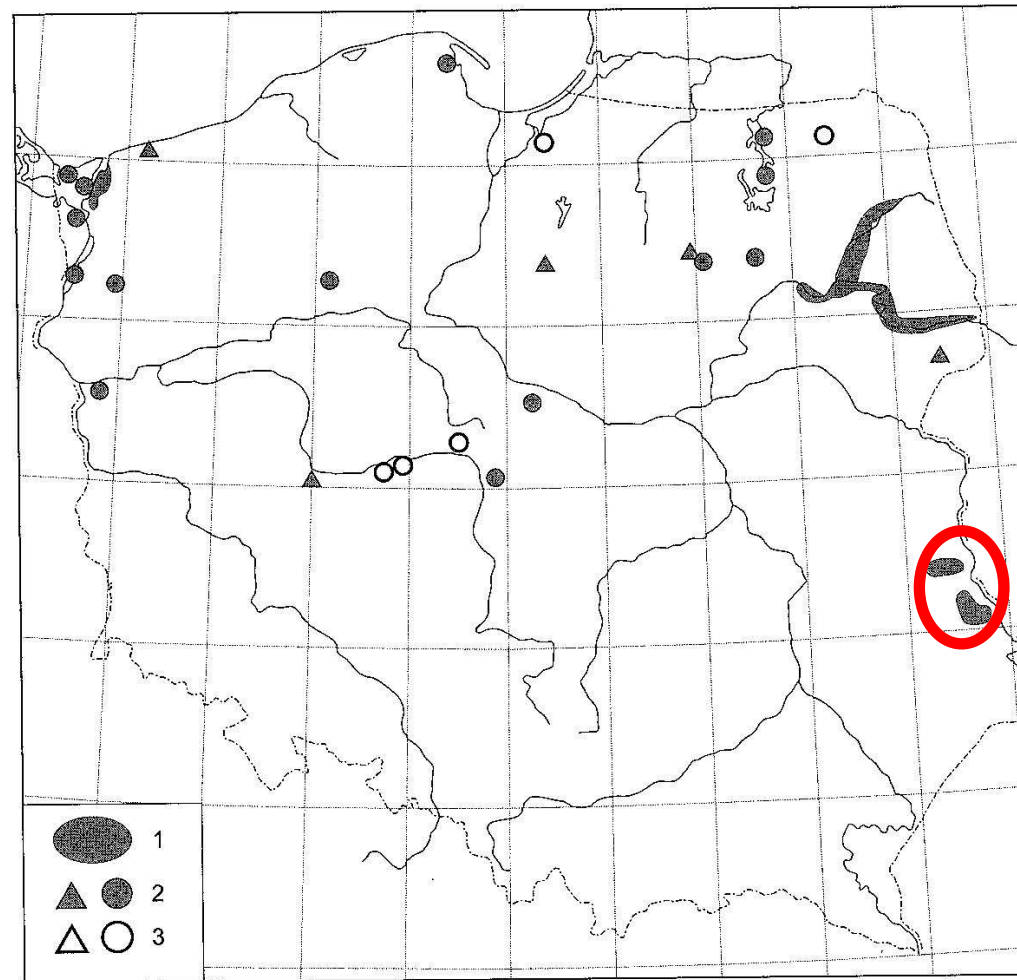
Liczebność wodniczki
Acrocephalus paludicola
(Vieillot, 1817) na
Chełmskich Torowiskach
Węglanowych



Grzegorz Grzywaczewski, Szymon Cios

Lubelskie Towarzystwo Ornitologiczne
Katedra Zoologii AR w Lublinie

Rozmieszczenie wodniczki *Acrocephalus paludicola* w Polsce (Tomiałojć, Stawarczyk 2003)

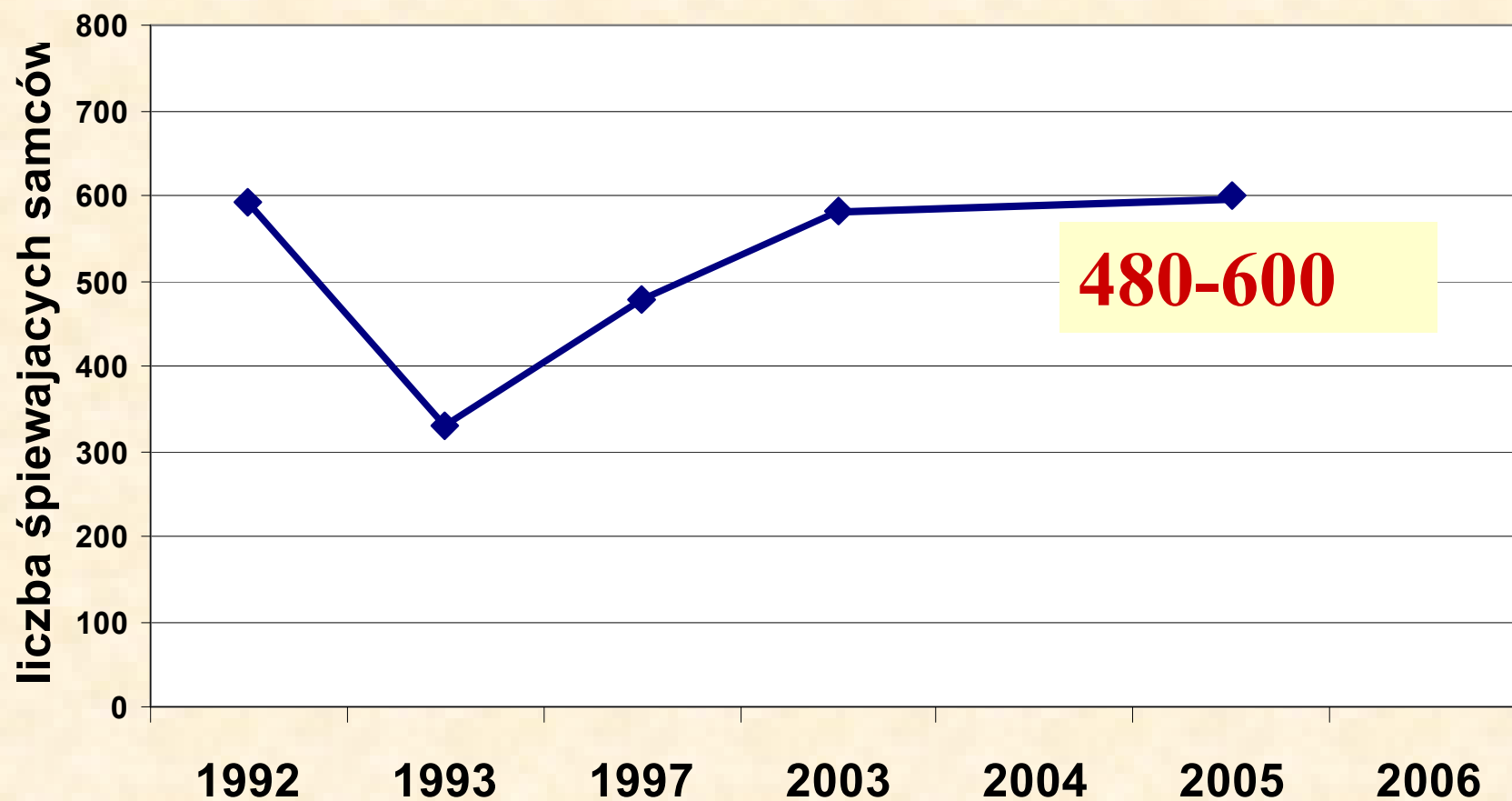


Mapa 50. Stanowiska lęgowe i prawdopodobnie lęgowe wodniczki *Acrocephalus paludicola* w latach 90. 1 – obszar regularnego występowania, 2 – stanowiska nielicznych par i prawdopodobnie lęgowe, 3 – stanowiska opuszczone

Liczebność wodniczki *Acrocephalus paludicola* w Polsce i na Lubelszczyźnie w l. 1990-2005 [♂♂]

Rok	Polska	Lubelszczyzna	% populacji krajowej	% populacji europejskiej 13 500-21 000 ♂♂ 1996-1997 (Aquatic Warbler Conservation Team 1999)
1991	3200-4450 (Dyrz, Maniakowski 2004)	570-612 (Piotrowska 2005)	15,2	-
1997	2900-2950 (Tomiałojć, Stawarczyk 2003)	477 (Piotrowska 2005)	16,5	3,5-2,3
2003	3400-3550 (Dyrz, Maniakowski 2004)	557-607 (Piotrowska 2005)	16,8	4,1-2,9

Liczebność wodniczki *Acrocephalus paludicola* na Lubelszczyźnie w latach 1992-2005 (Piotrowska 2005)



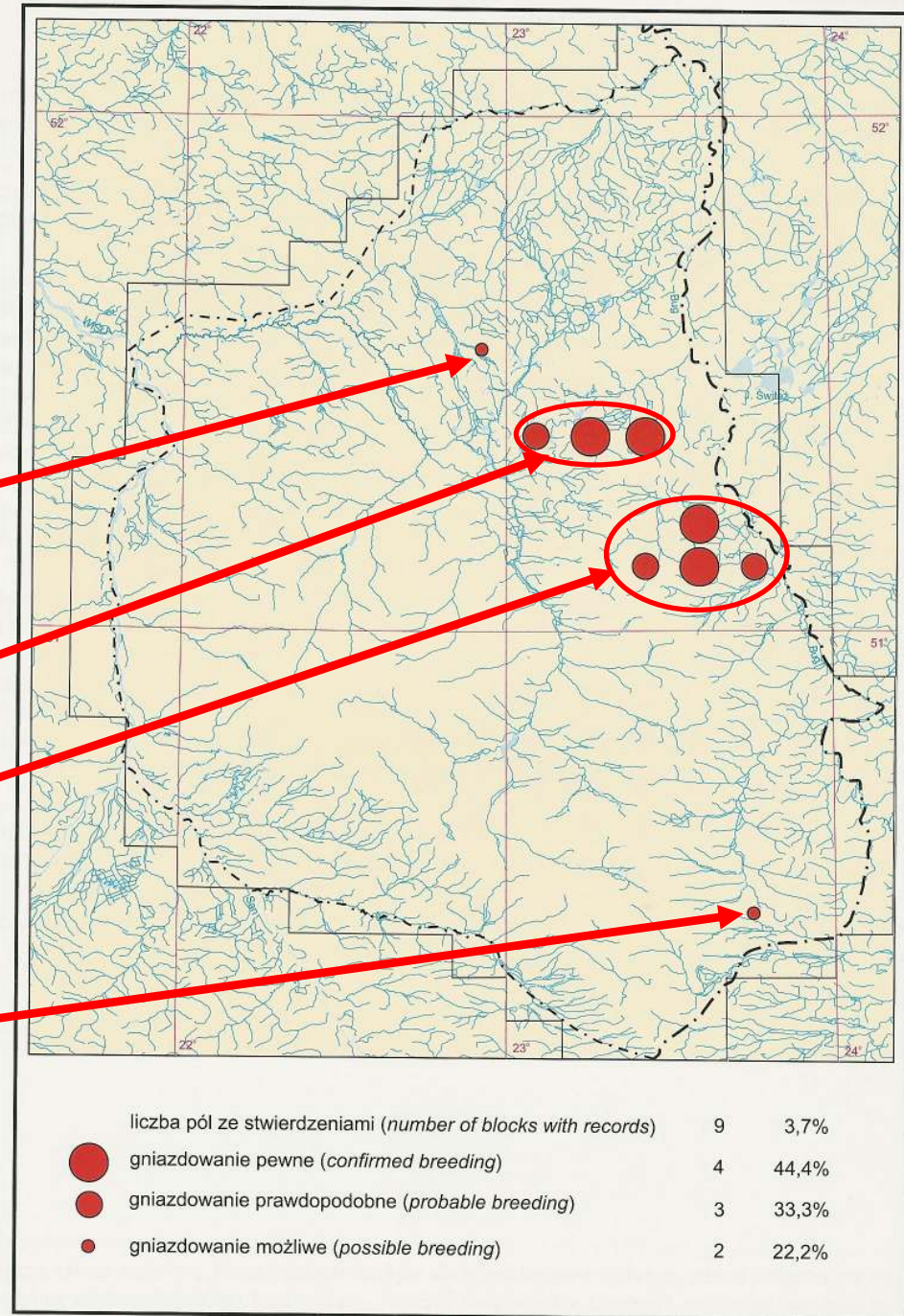
Rozmieszczenie wodniczki *Acrocephalus paludicola* na Lubelszczyźnie (Wójciak i in. 2005)

Zbiornik Żelizna

Poleski Park Narodowy

Chełmskie Torfowiska
Węglanowe

Dolina Szyszły – 2003 r.



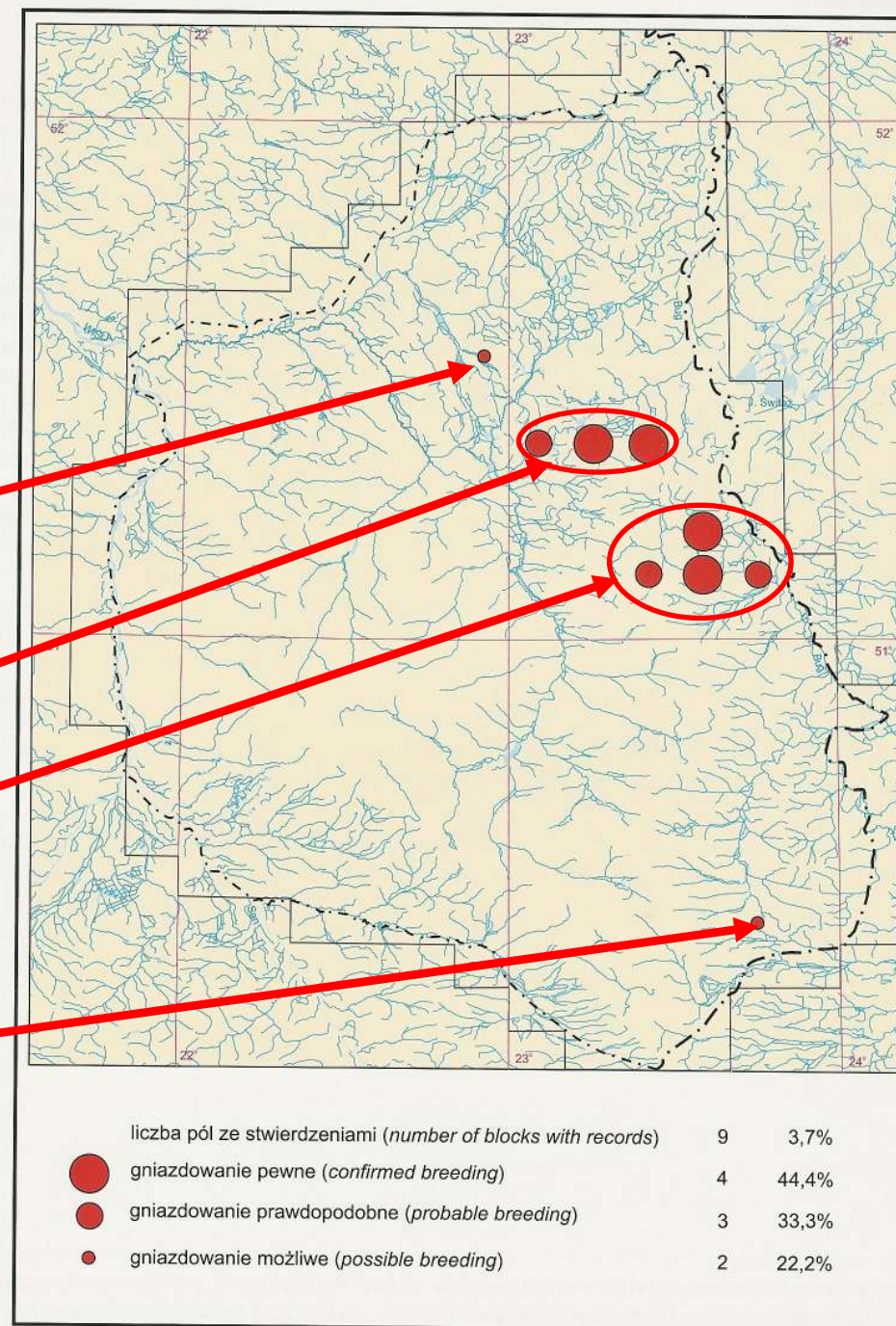
Rozmieszczenie wodniczki *Acrocephalus paludicola* na Lubelszczyźnie (Wójciak i in. 2005)

Zbiornik Żelizna

Poleski Park Narodowy

**Chełmskie Torfowiska
Węglanowe**

Dolina Szyszły – 2003 r.



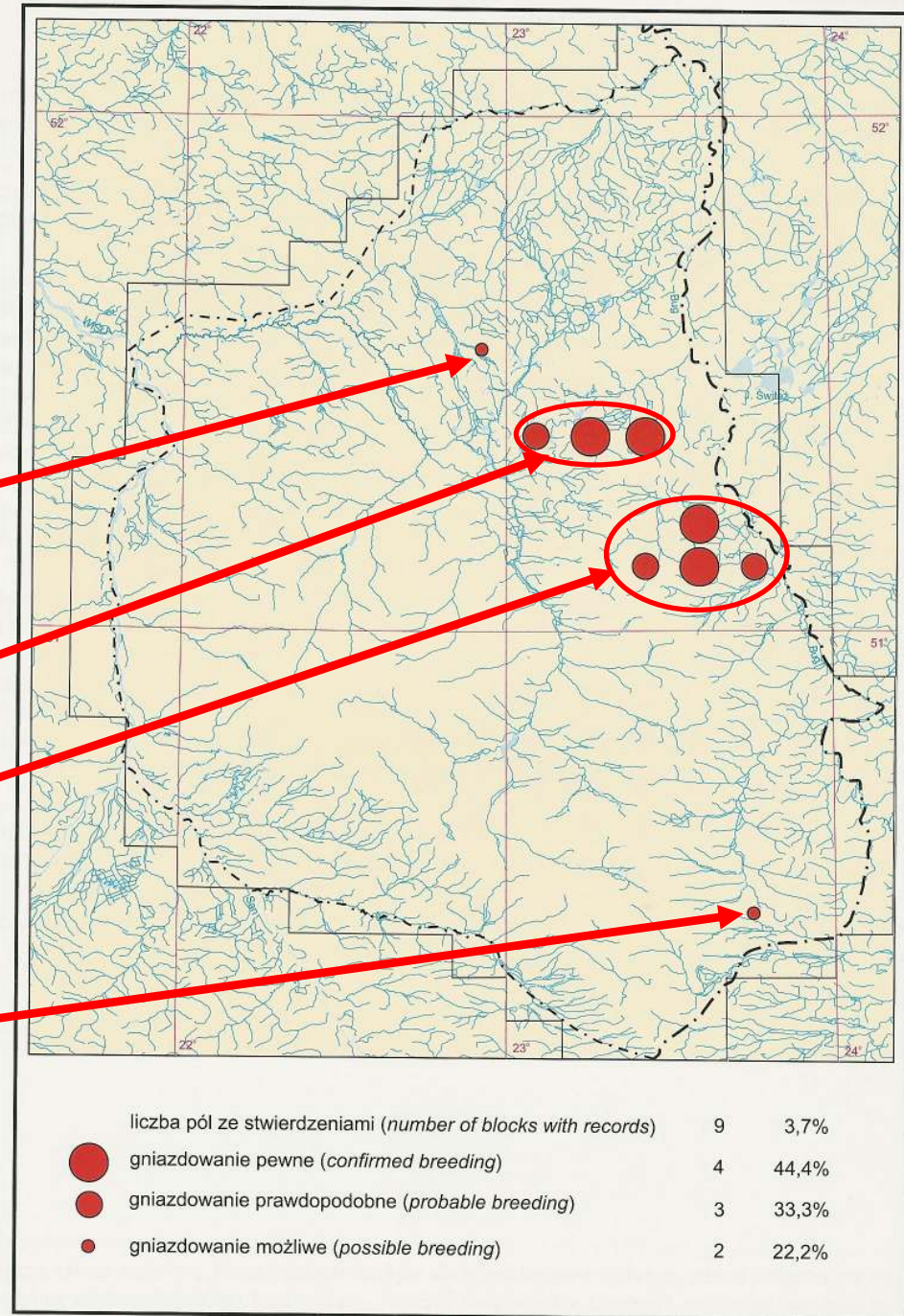
Rozmieszczenie wodniczki *Acrocephalus paludicola* na Lubelszczyźnie (Wójciak i in. 2005)

Zbiornik Żelizna

Poleski Park Narodowy

Chełmskie Torfowiska
Węglanowe

Dolina Szyszły – 2003 r.



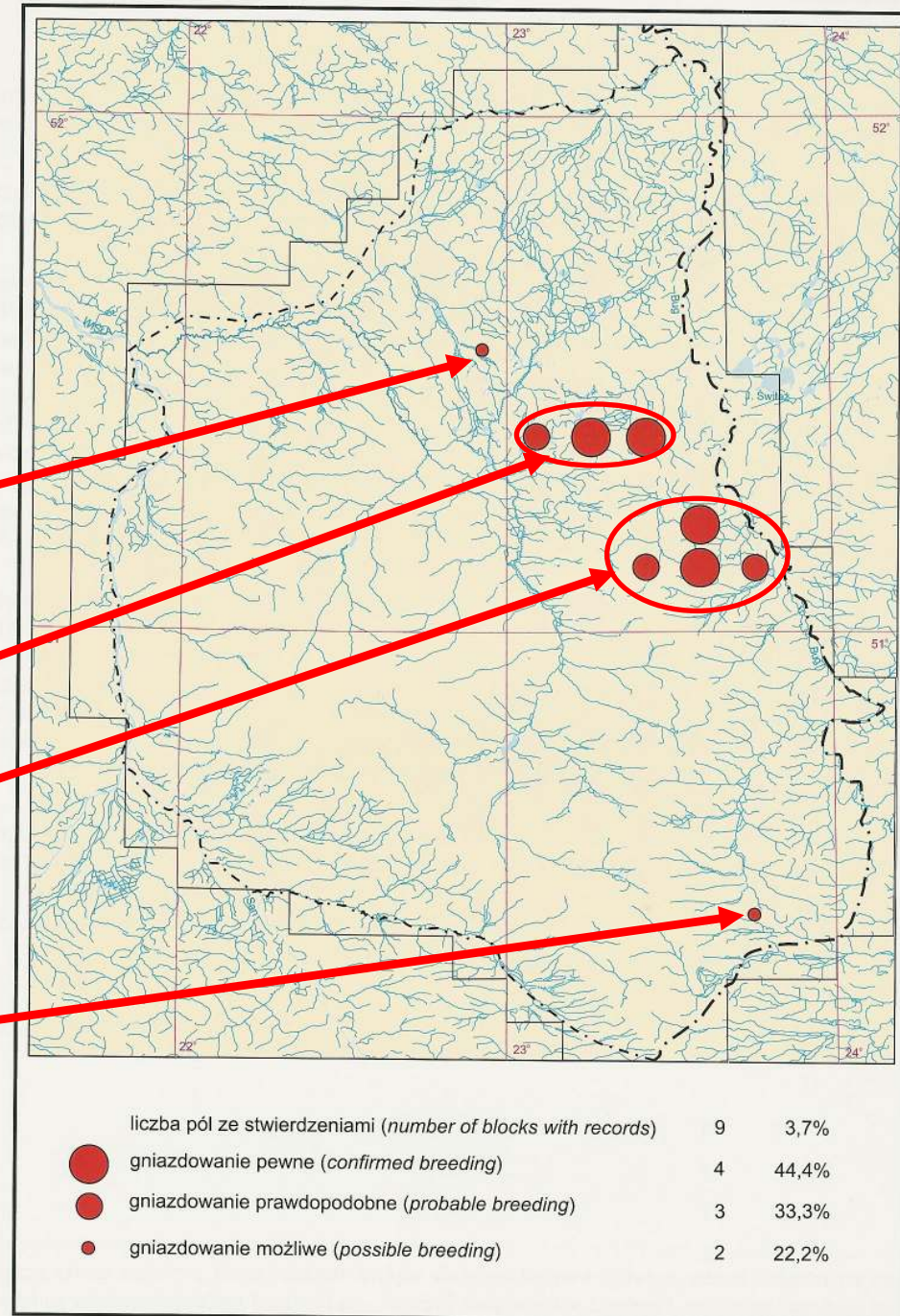
Rozmieszczenie wodniczki *Acrocephalus paludicola* na Lubelszczyźnie (Wójciak i in. 2005)

Zbiornik Żelizna

Poleski Park Narodowy

Chełmskie Torfowiska
Węglanowe

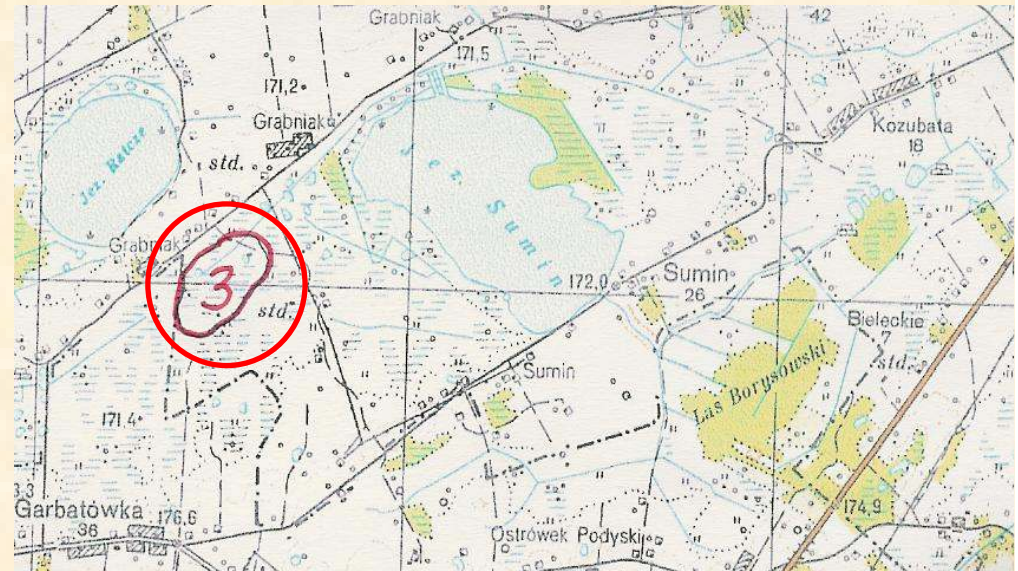
Dolina Szyszły – 2003 r.



Rozmieszczenie wodniczki *Acrocephalus paludicola* na Lubelszczyźnie – użytek ekologiczny „Ciesacin” (koło Poleskiego PN)



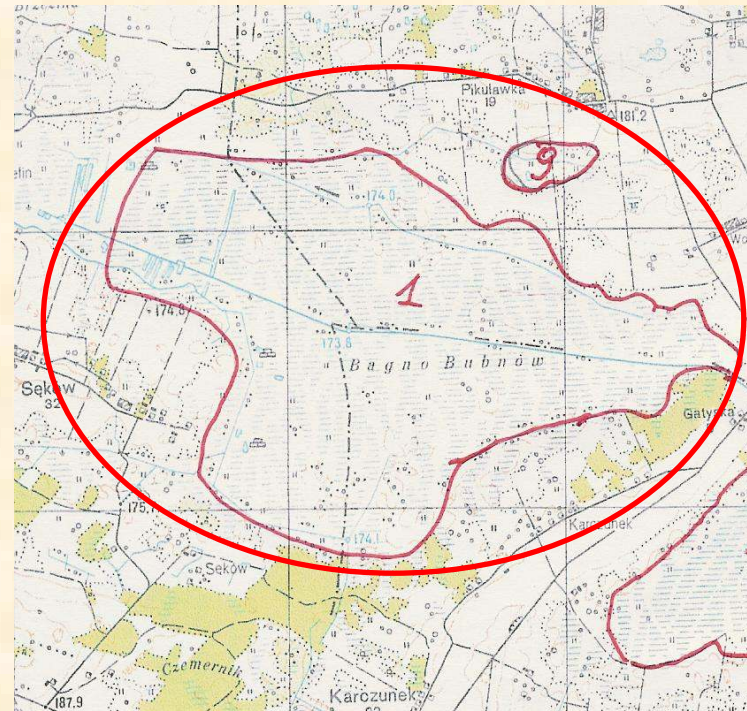
- **Liczebność:**
- 6-7 ♂♂ – 1993 r.
(Tomiałojć, Stawarczyk 2003)
- 5-12 ♂♂ – 1992 r.
(Piotrowska 2000)
- 6 ♂♂ – 1993 r.
(Piotrowska 2000)
- 7 ♂♂ – 1997 r.
(Piotrowska 2000)
- 2-5 ♂♂ - 2006 r.
(inf. J. Krogulec)



Rozmieszczenie wodniczki *Acrocephalus paludicola* na Lubelszczyźnie – **Bagno Bubnów** Poleski Park Narodowy (Piotrowska 2000):



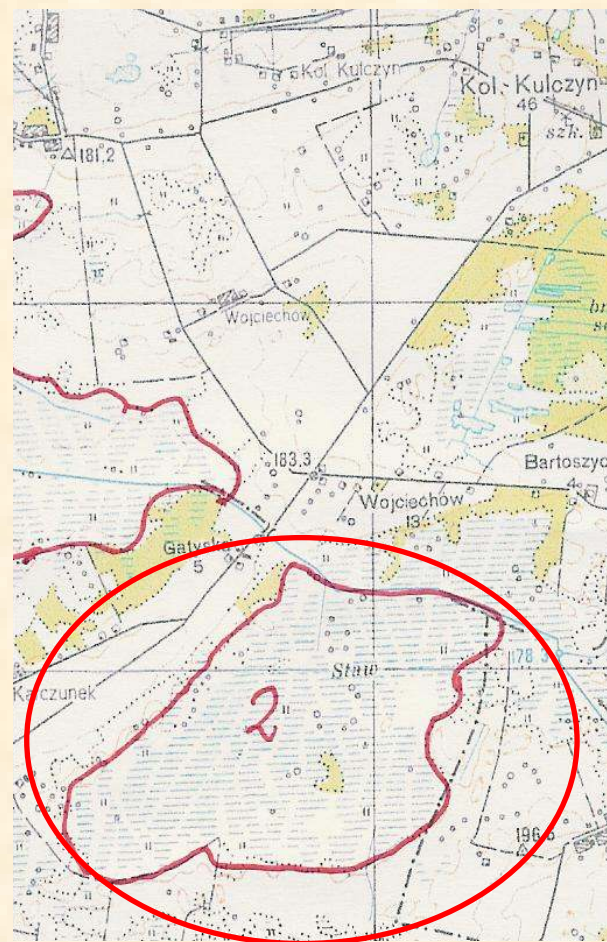
- Liczebność
- 340 ♂♂ – 1992 r.
- 118 ♂♂ – 1993 r.
- 179 ♂♂ – 1997 r.
- 217-218 ♂♂ – 2003 r.



Rozmieszczenie wodniczki *Acrocephalus paludicola* na Lubelszczyźnie – **Bagno Staw** Poleski Park Narodowy



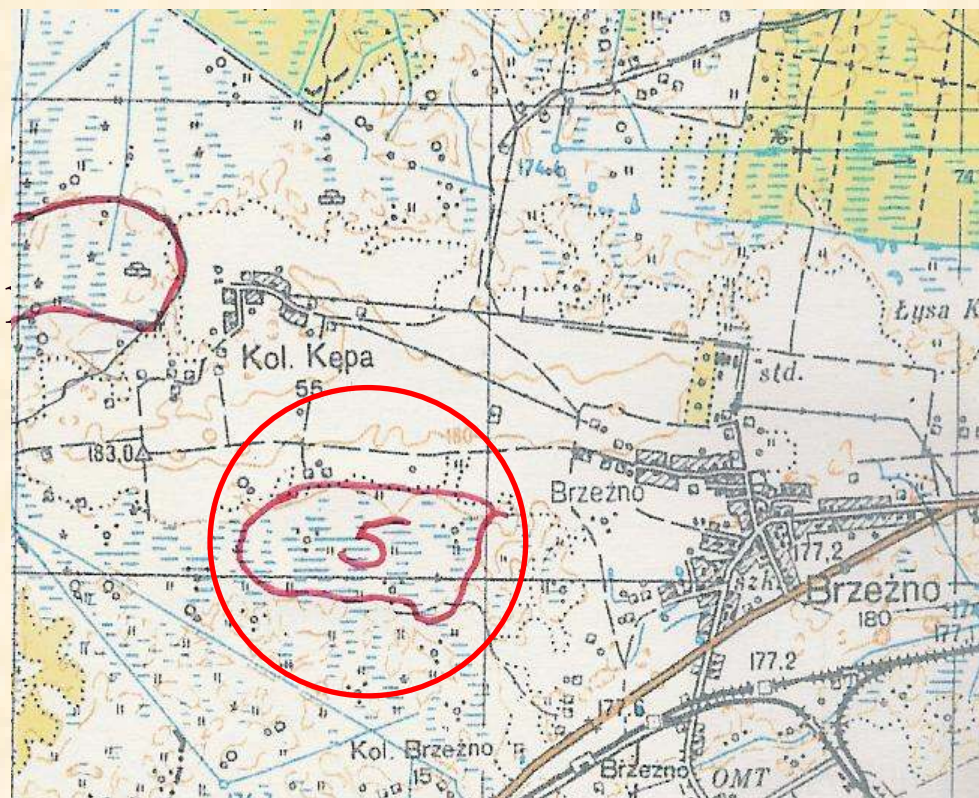
- Liczebność:
- **90** ♂♂ – 1992 r.
(Piotrowska 2000):
- **12** ♂♂ – 1993 r.
(Piotrowska 2000):
- **61** ♂♂ – 1997 r.
(Piotrowska 2000):



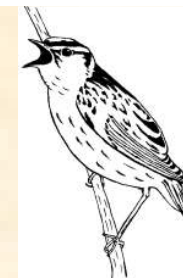
Rozmieszczenie wodniczki *Acrocephalus paludicola* na Lubelszczyźnie – Chełmskie Torfowiska Węglanowe – **Rezerwat „Brzeźno”** (Piotrowska 2000)



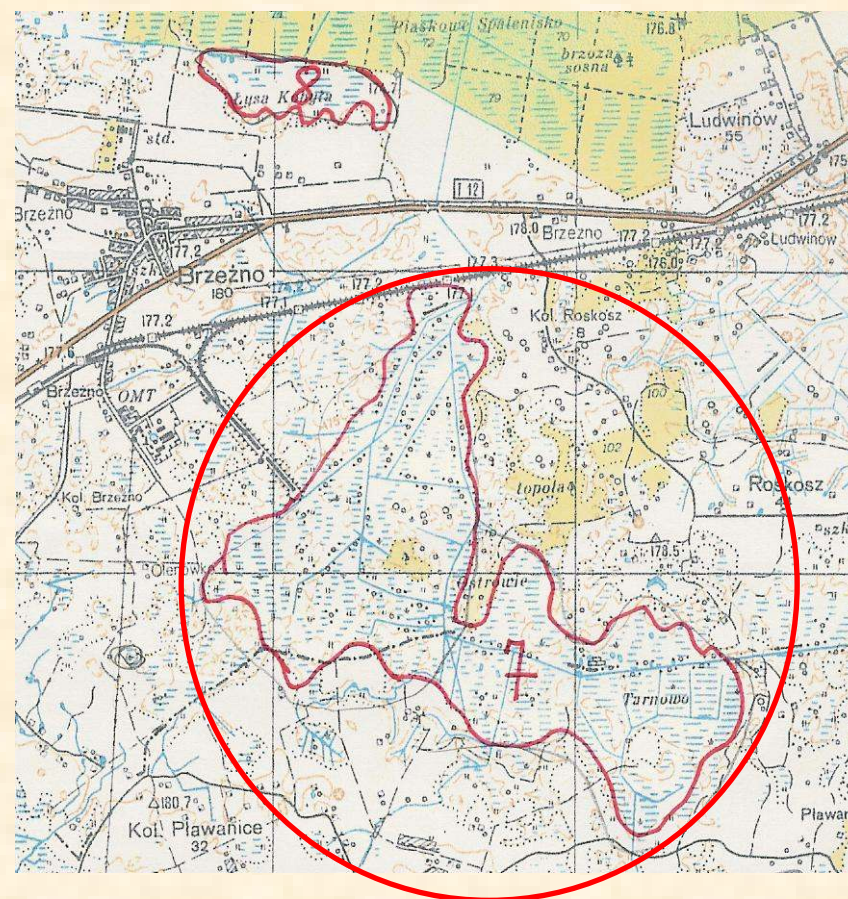
- Liczebność:
- **15-20** ♂♂ – 1992
- **14** ♂♂ – 1993 r.
- **22** ♂♂ – 1997 r.



Rozmieszczenie wodniczki *Acrocephalus paludicola* na Lubelszczyźnie – Chełmskie Torfowiska Węglanowe – rezerwat „Roskosz” (Piotrowska 2000)



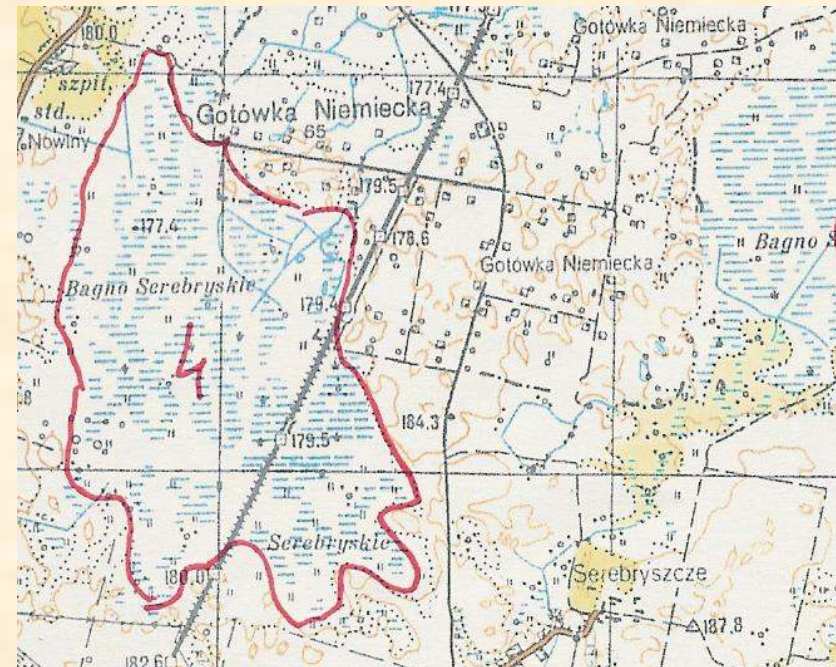
- Liczebność:
- **120-150** ♂♂ – 1992 r.
- **108** ♂♂ – 1993 r.
- **170** ♂♂ – 1997 r.



Rozmieszczenie wodniczki *Acrocephalus paludicola* na Lubelszczyźnie – Chełmskie Torfowiska Węglanowe – rezerwat „Bagno Serebryskie” (Piotrowska 2000)

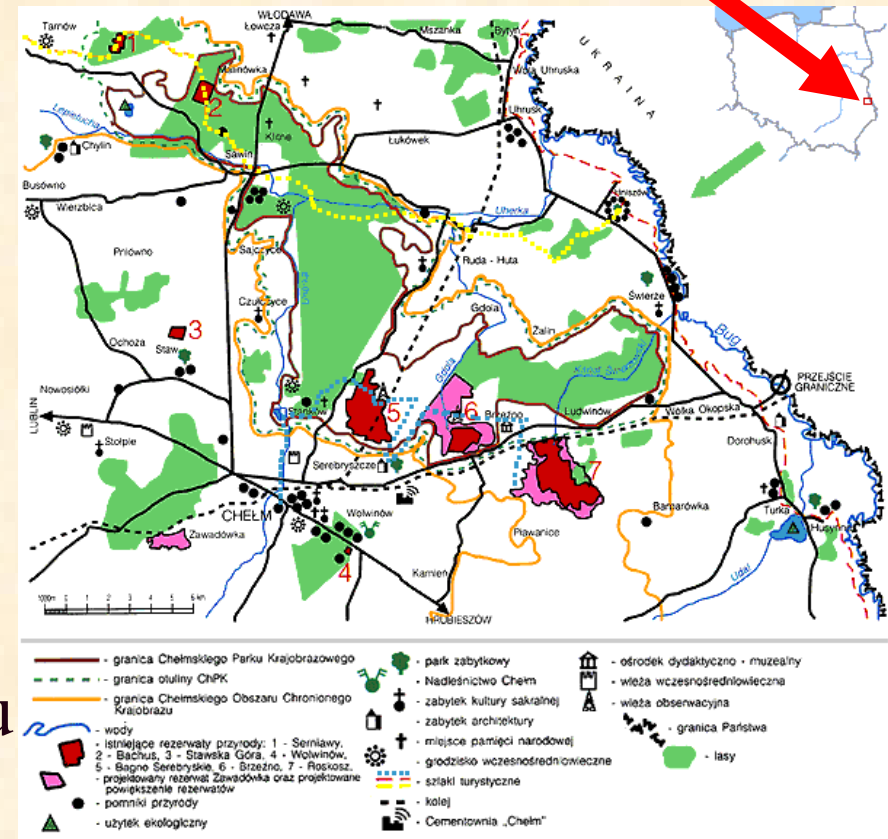


- Liczebność:
- 42 ♂♂ – 1993 r.
- 21 ♂♂ – 1997



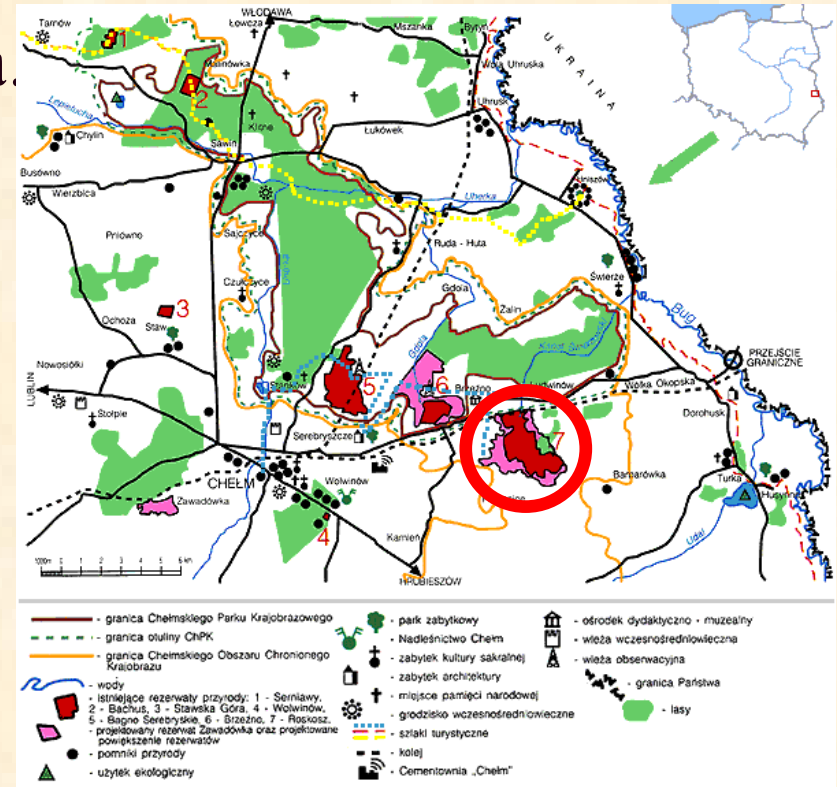
„Chełmskie Torfowiska Węglanowe”

- "Chełmskie torfowiska węglanowe" położone są na pograniczu Pagórów Chełmskich i Obniżenia Dubieńskiego.
- Rozwinęły się one w **dolinach małych rzek** oraz licznych na tym terenie **zagłębieniach o krasowym pochodzeniu**.
- Na torfowiskach dominują wielosethektarowe łany zespołu **kłoci wiechowatej *Cladium mariscus***.



Powierzchnia próbna Rezerwat „Roskosz”

- Rezerwat Roskosz został utworzony w 1990 roku, jego powierzchnia wynosi 472,79 ha.
- Celem utworzenia rezerwatu było zachowanie unikalnych zbiorowisk torfowisk węglanowych, jak też ostoi chronionych i rzadkich gatunków ptaków.
- Na terenie rezerwatu występuje wiele chronionych i rzadkich gatunków ptaków. Gniazdują tu m.in.: bąk, błotniaki łąkowy i stawowy, wodniczka, derkacz, kulik wielki.



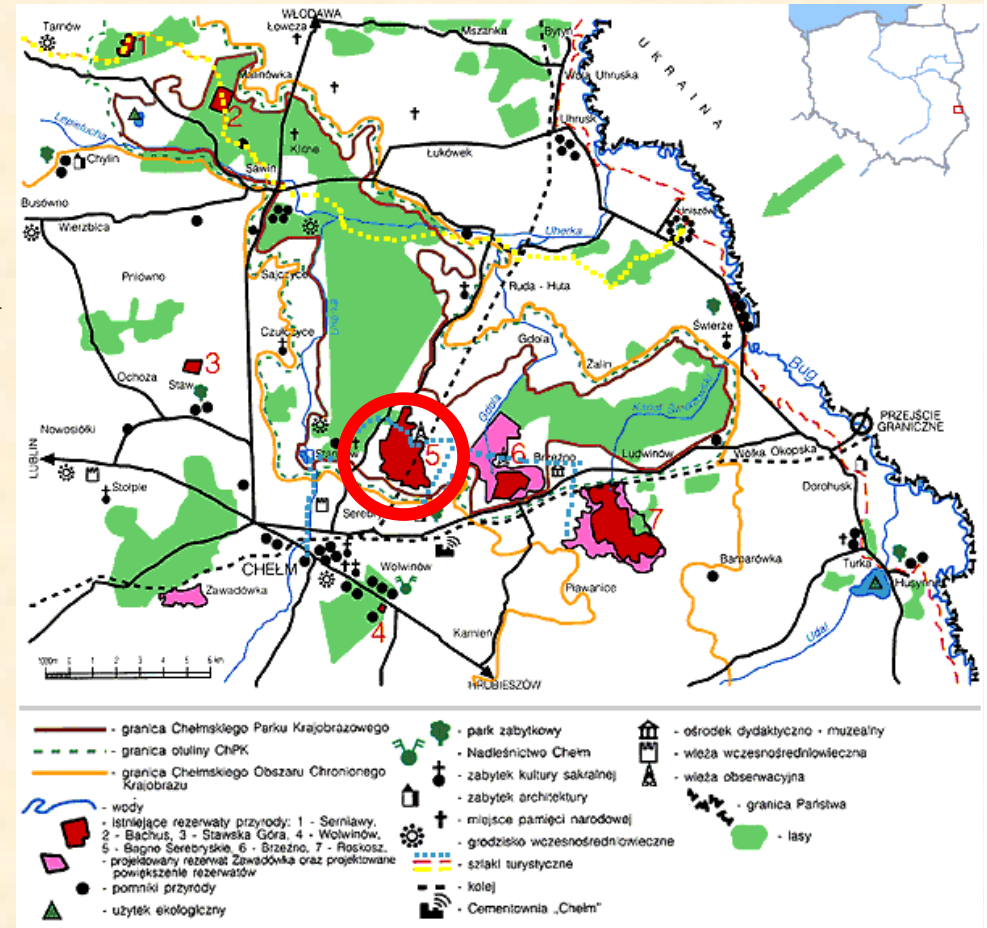
Powierzchnia próbna **Rezerwat „Roskosz”**



Powierzchnia próbna „Bagno Serebryskie”



- Rezerwat został utworzony w 1991 roku, jego powierzchnia wynosi **376,62 ha**.
- Znaczną powierzchnię rezerwatu zajmują zwarte łany **kłoci wiechowatej** oraz wysepek z **murawami kserotermicznymi**.
- Wśród chronionych i rzadkich zwierząt można tu spotkać m.in.: **wodniczkę, derkacza, błotniaka łąkowego, kulika wielkiego, dubelta, kropiatkę, zielonkę i żurawia**.



Powierzchnia próbna „Bagno Serebryskie”



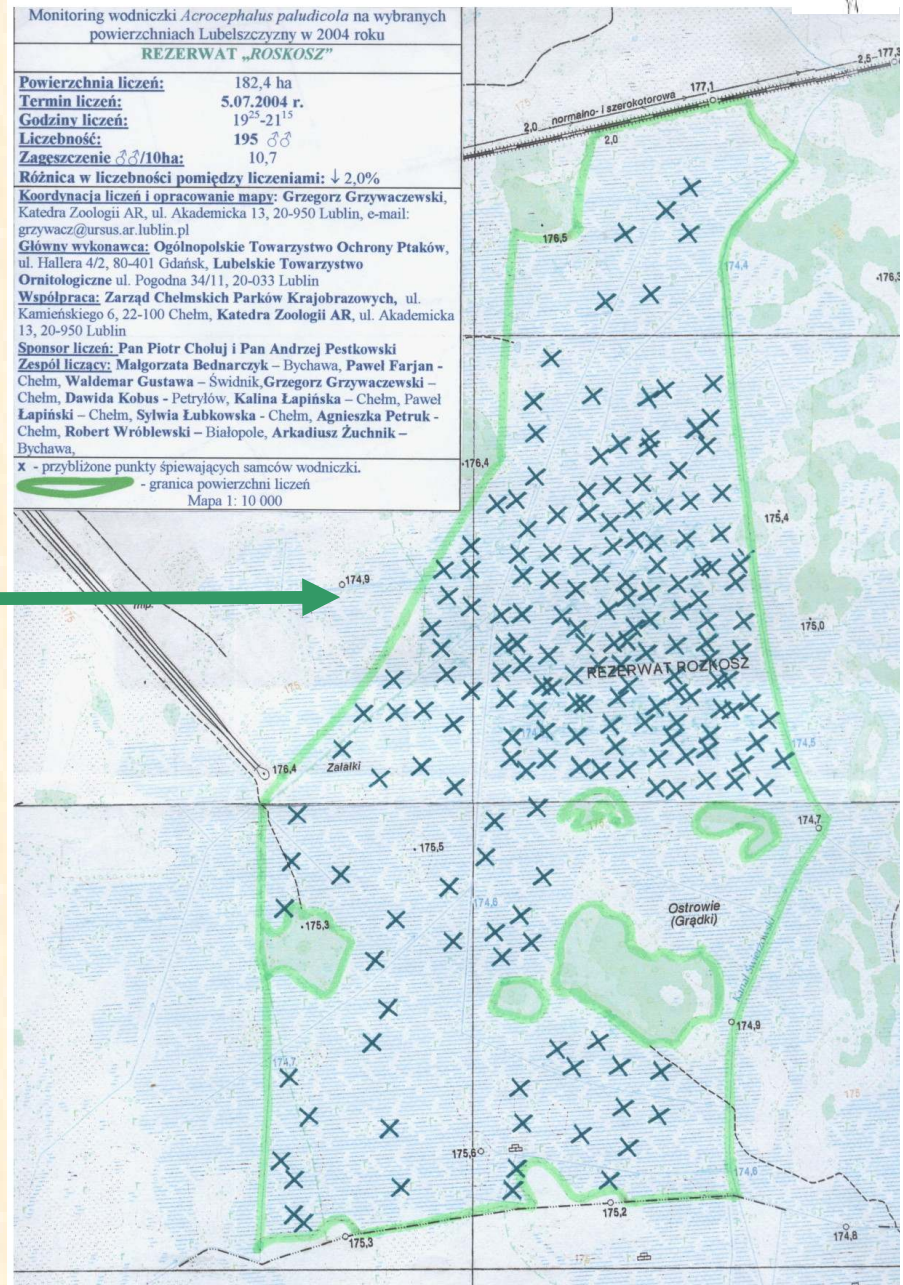
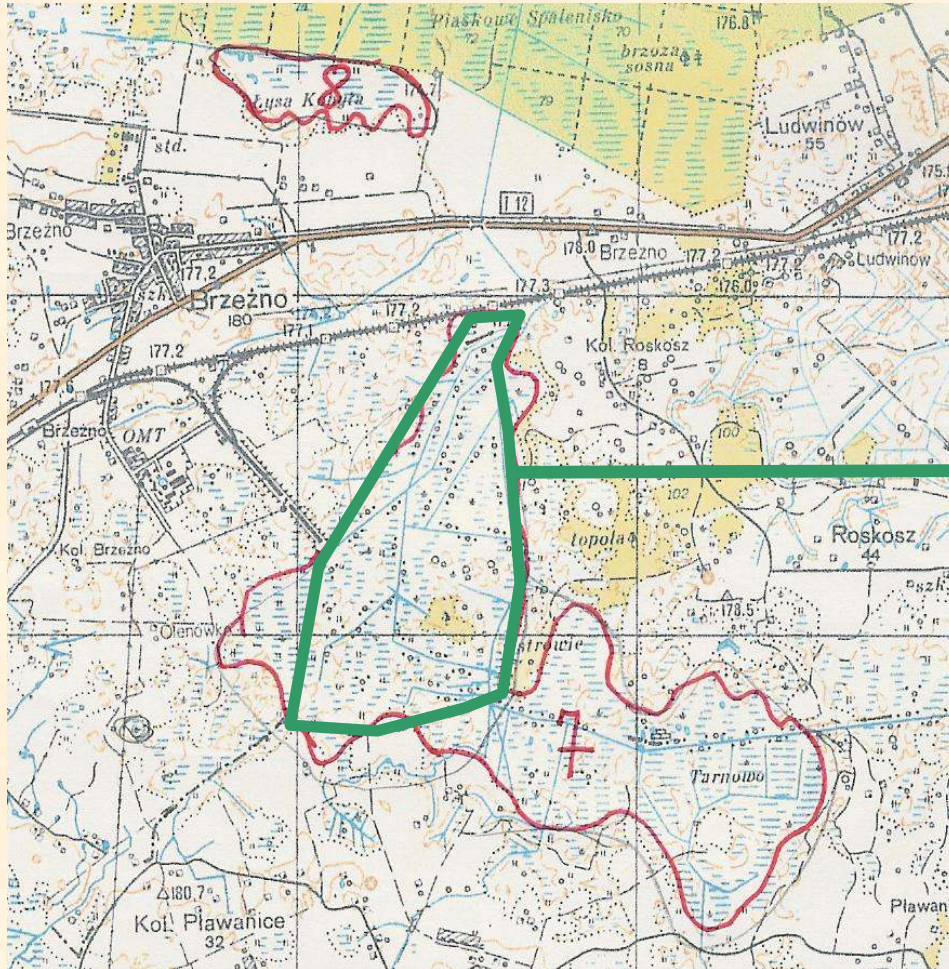
Metody



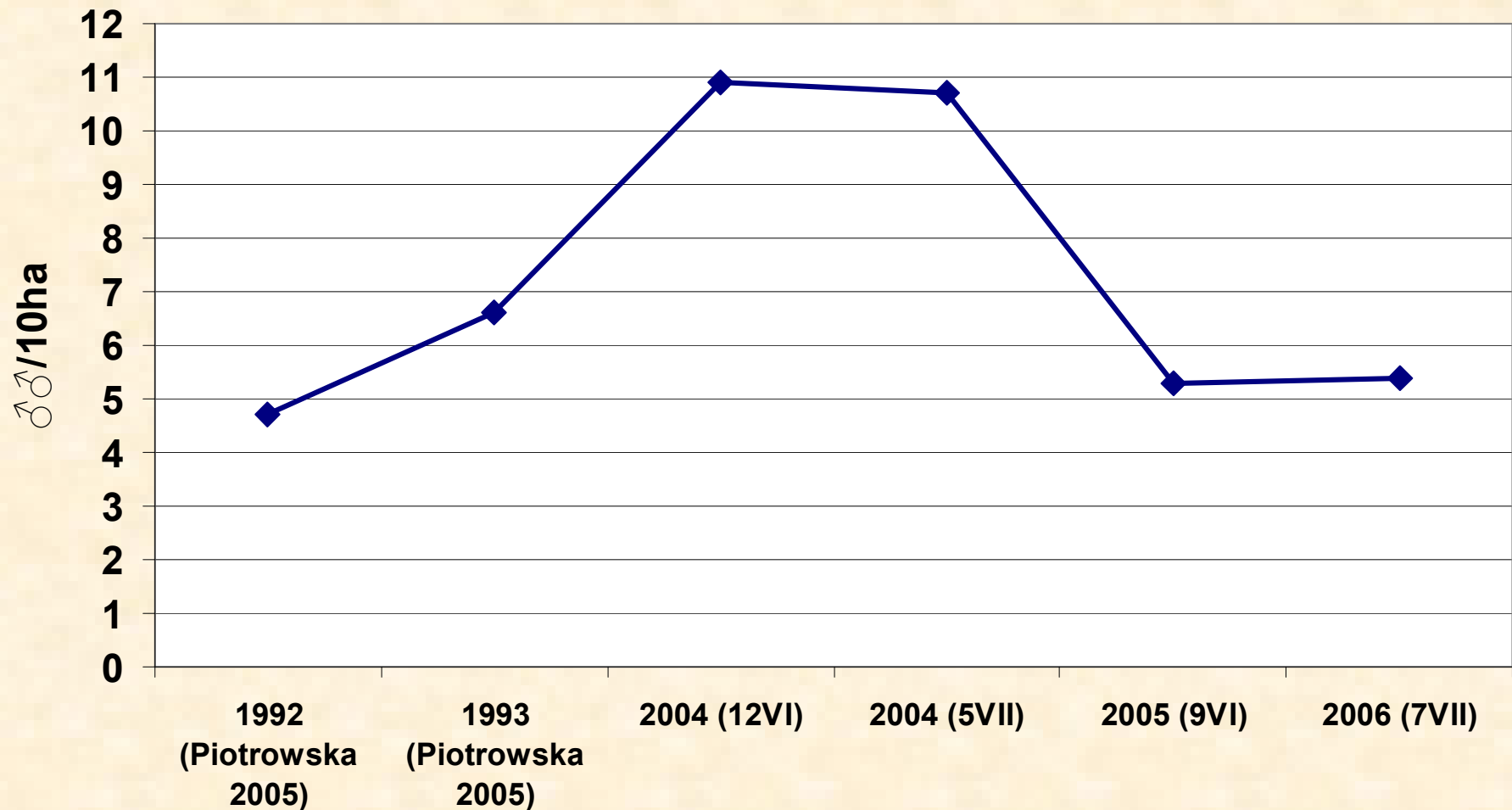
- Śpiewające samce liczone na powierzchniach próbnych:
- rezerwat „Roskosz - 182,4 ha,
- rezerwat „Bagno Serebryskie” - 154,6 ha,
- PPN „Bagno Staw” – 241,5 ha,
- Liczenia wykonano w latach 2004-2006,
- Liczenia wykonywano w godzinach 19.30-21.30,
- Liczenia wykonywano w zespołach 6-8 osobowych,
- Liczenia wykonywano na powierzchni przemieszczając się „tyraliera”,



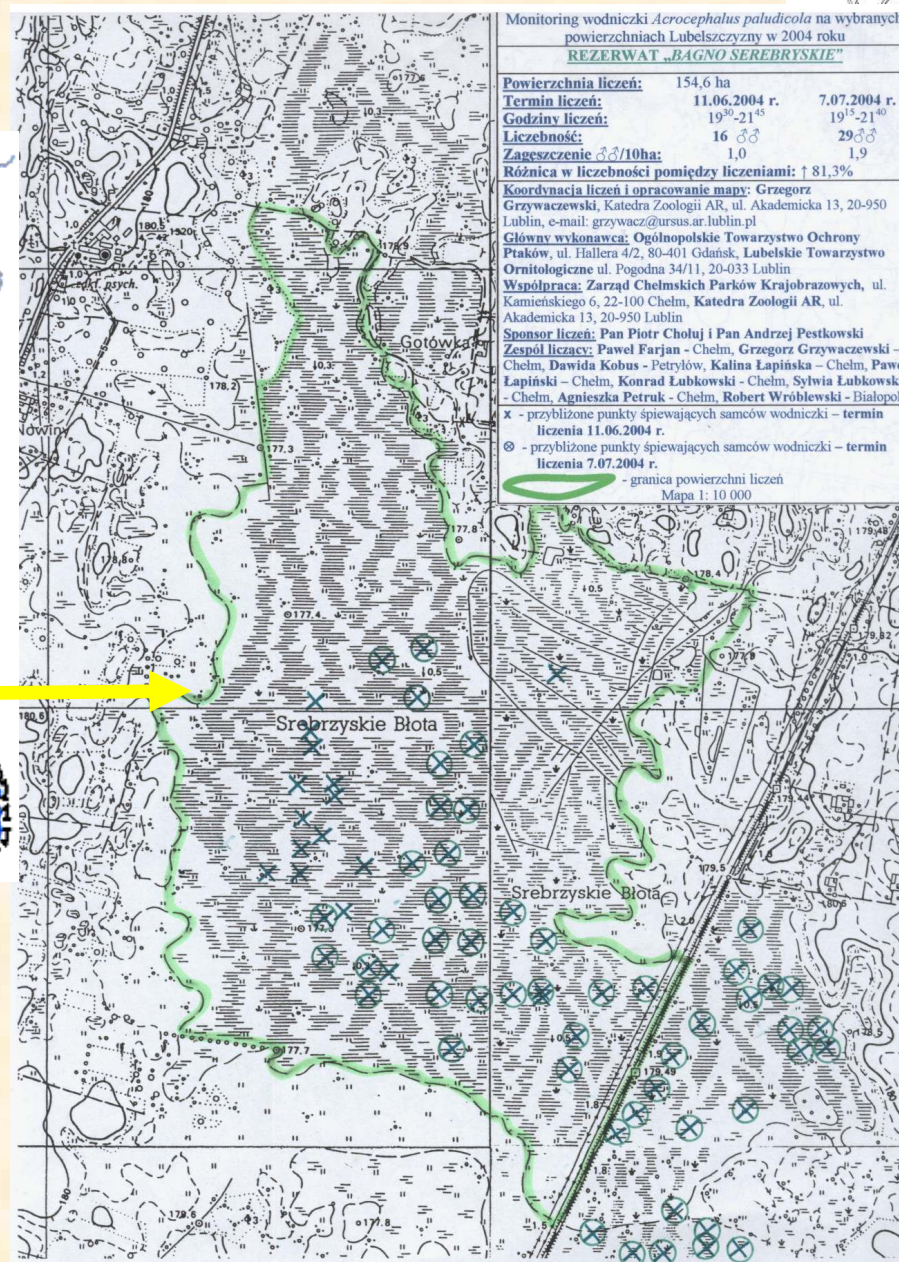
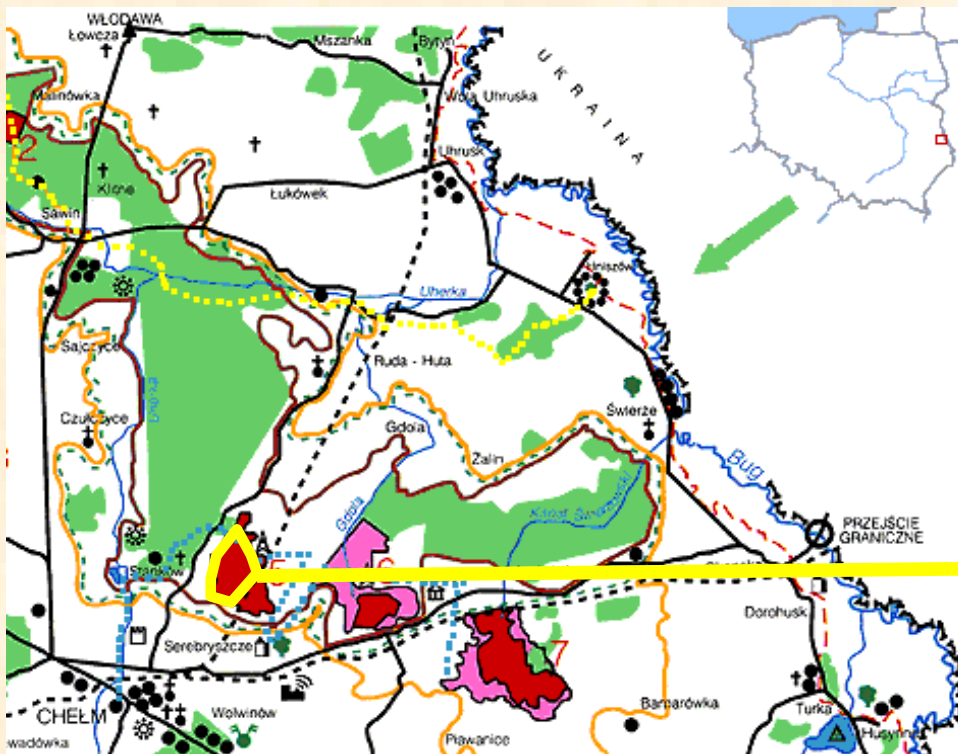
Powierzchnia próbna w rezerwacie „Roskosz”



Zagęszczenie śpiewających samców wodniczki *Acrocephalus paludicola* w rezerwacie „Roskosz” [♂♂/10ha]



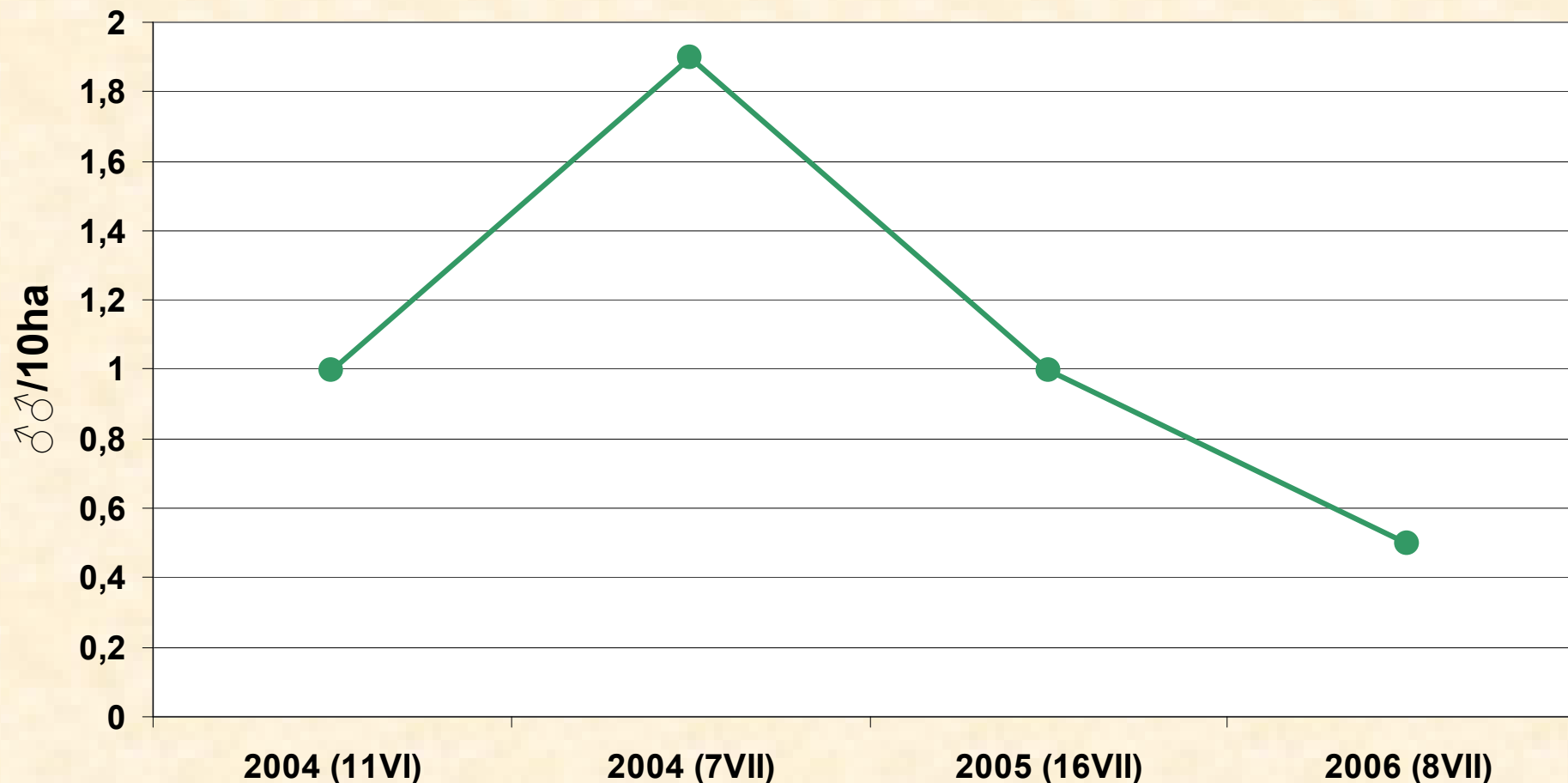
Powierzchnia próbna w rezerwacie „Bagno Serebryskie”



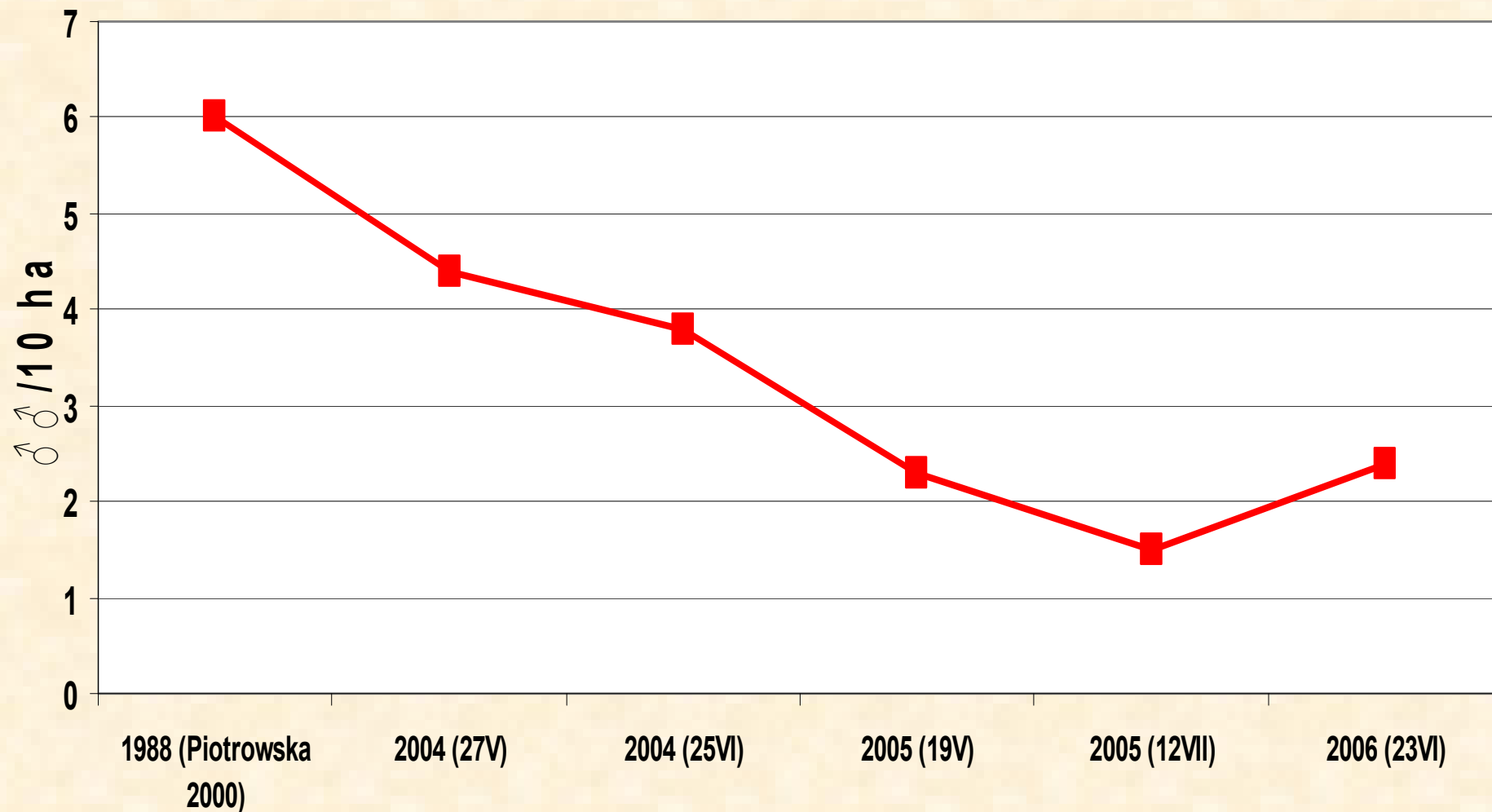
Monitoring wodniczki *Acrocephalus paludicola* na wybranych powierzchniach Lubelszczyzny w 2004 roku
REZERWAT „BAGNO SEREBRYSKIE”

Powierzchnia liczeń:	154,6 ha
Termin liczeń:	11.06.2004 r. 7.07.2004 r.
Godziny liczeń:	19 ³⁰ -21 ⁴⁵ 19 ¹⁵ -21 ⁴⁰
Liczynność:	16 ♂♂ 29 ♂♂
Zagęszczenie:	1,0 1,9
Różnica w liczebności pomiędzy liczeniami:	↑ 81,3%
Koordinacja liczeń i opracowanie mapy: Grzegorz Grzywaczewski, Katedra Zoologii AR, ul. Akademicka 13, 20-950 Lublin, e-mail: grzywacz@ursus.ar.lublin.pl	
Główny wykonawca: Ogólnopolskie Towarzystwo Ochrony Ptaków, ul. Hallera 4/2, 80-401 Gdańsk, Lubelskie Towarzystwo Ornitologiczne ul. Pogodna 34/11, 20-033 Lublin	
Współpraca: Zarząd Chełmskich Parków Krajobrazowych, ul. Kamińskiego 6, 22-100 Chełm, Katedra Zoologii AR, ul. Akademicka 13, 20-950 Lublin	
Sponsor liczeń: Pan Piotr Chojul i Pan Andrzej Pestkowski	
Zespół liczący: Paweł Farjan - Chełm, Grzegorz Grzywaczewski - Chełm, Dawida Kobus - Petryłów, Kalina Łapińska - Chełm, Paweł Łapiński - Chełm, Konrad Lubkowski - Chełm, Sylwia Lubkowska - Chełm, Agnieszka Petruk - Chełm, Robert Wróblewski - Białopole	
x - przybliżone punkty śpiewających samców wodniczki - termin liczenia 11.06.2004 r.	
⊗ - przybliżone punkty śpiewających samców wodniczki - termin liczenia 7.07.2004 r.	
- granica powierzchni liczeń	
Mapa 1: 10 000	

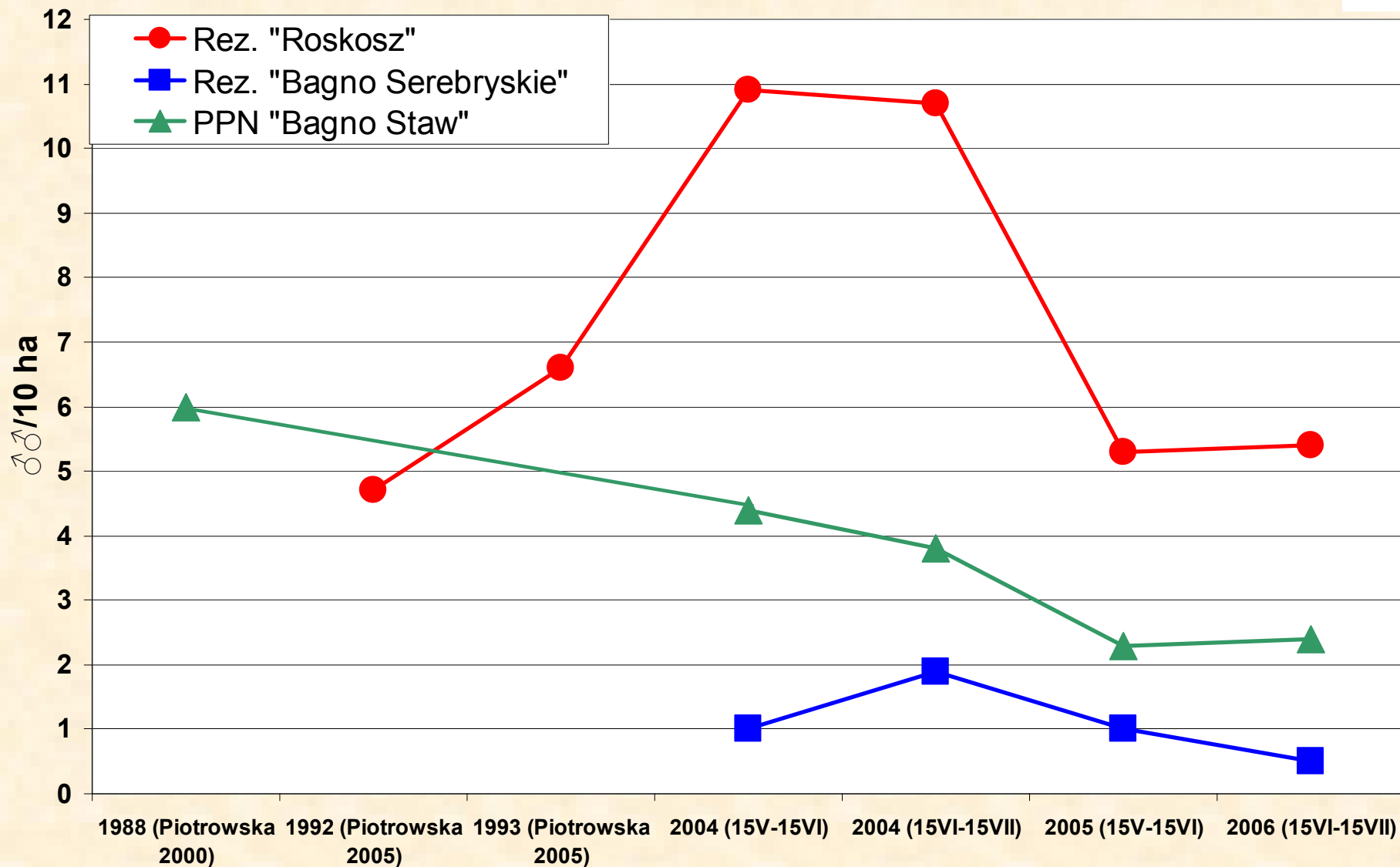
Zagęszczenie śpiewających samców wodniczki w rezerwacie „Bagno Serebryskie” [$\text{♂♂}/10\text{ha}$]



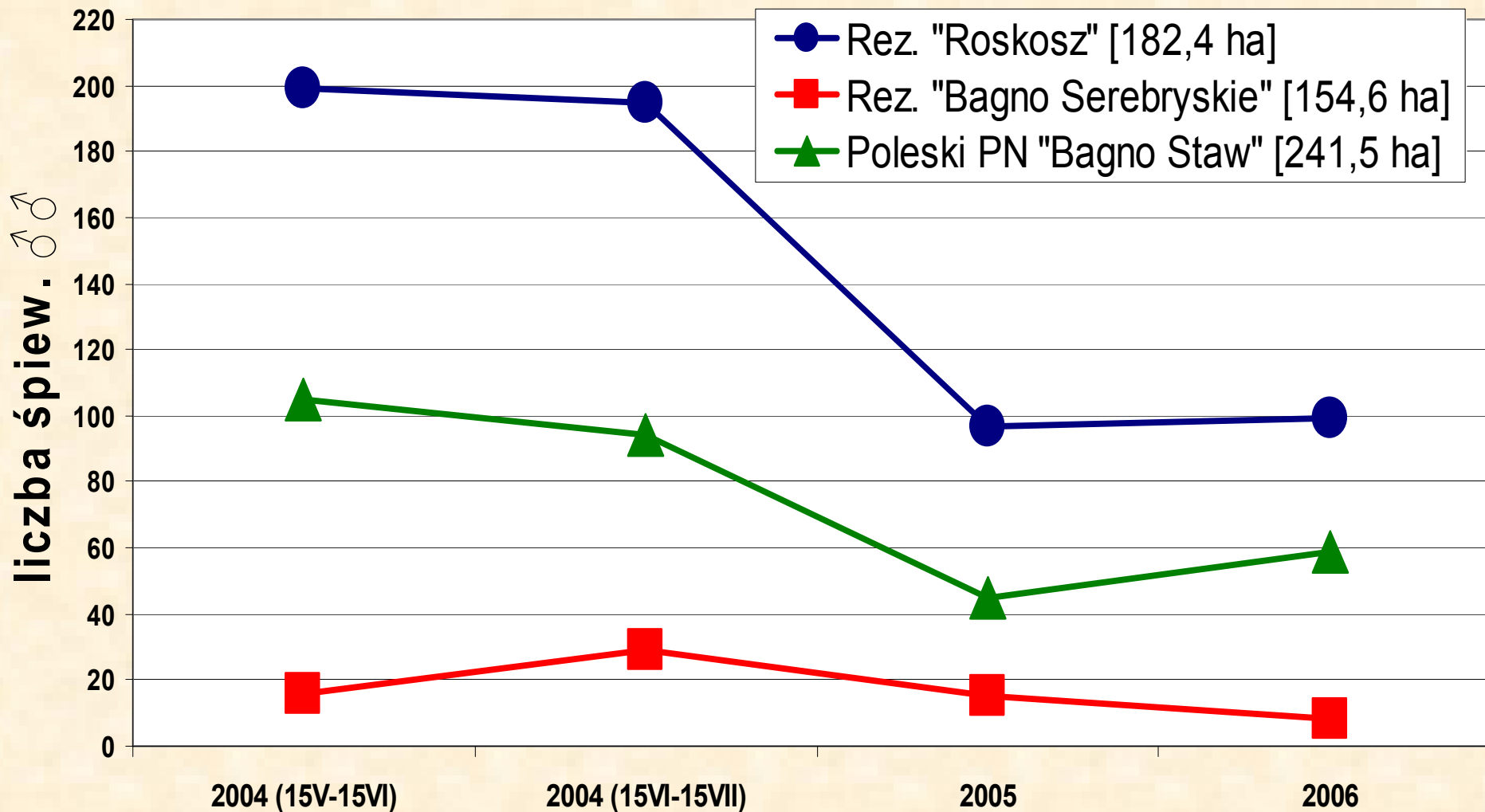
Zagęszczenie śpiewających samców wodniczki *Acrocephalus paludicola* na „Bagnie Staw” w Poleskim PN [♂♂/10ha]



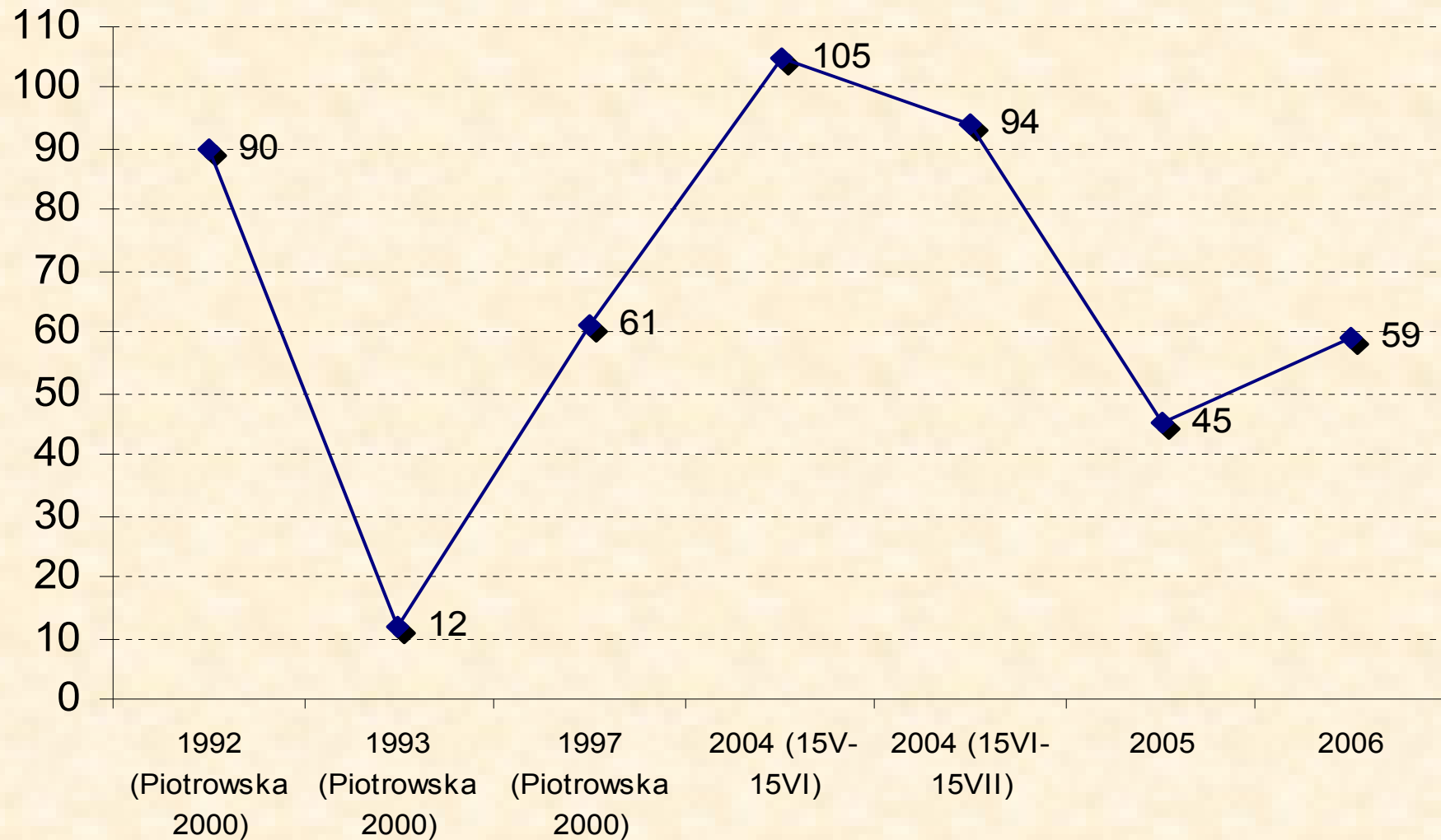
Porównanie zagęszczenia śpiewających samców wodniczki *Acrocephalus paludicola* na pow. próbnych Lubelszczyzny [$\text{♂}/10\text{ha}$]



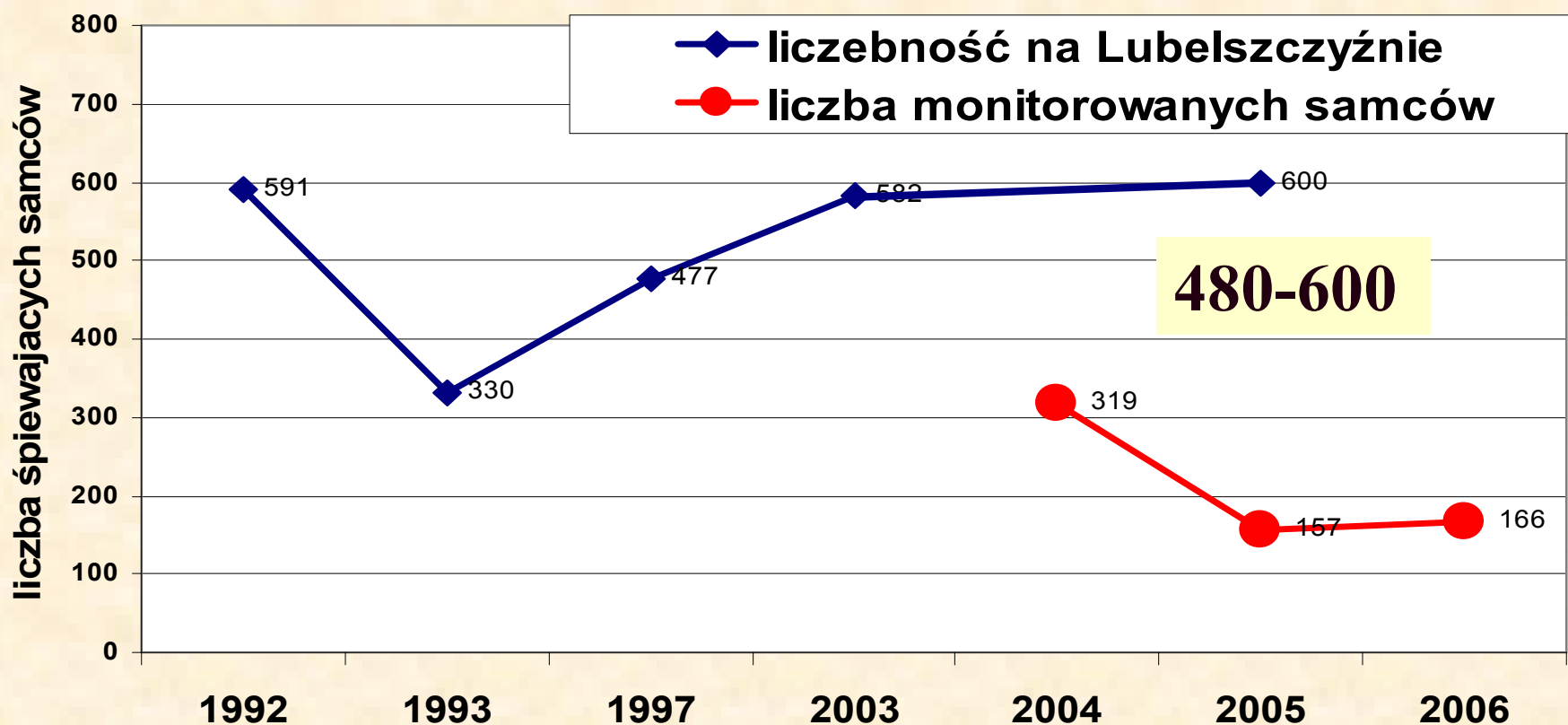
Porównanie liczebności wodniczki *Acrocephalus paludicola* na powierzchniach próbnych Lubelszczyzny w latach 2004-2005



Porównanie liczebność wodniczki *Acrocephalus paludicola* na „Bagnie Staw” w Poleskim PN w l. 1992-2006



Liczebność wodniczki *Acrocephalus paludicola* na Lubelszczyźnie w latach 1992-2005 (Wójciak i in. 2005)



Monitorujemy: **30-50 %** populacji **regionalnej**, ok. **8%** populacji **krajowej**,
ok. **2%** populacji **europejskiej** (światowej)

- **Potrzeby wynikające z rozpoczętego monitoringu:**
- kontynuacja monitoringu w kolejnych latach,
- reagowanie na negatywne zmiany, np. zarastanie, wysoki poziom wody,
- włączenie Lubelszczyzny do projektu LIFE ?,
- „nacisk” na dyrektorów: parku narodowego i krajobrazowego, konserwatora przyrody,

