

# SYTUACJA WODNICZKI W POLESKIM PARKU NARODOWYM

Obszar występowania

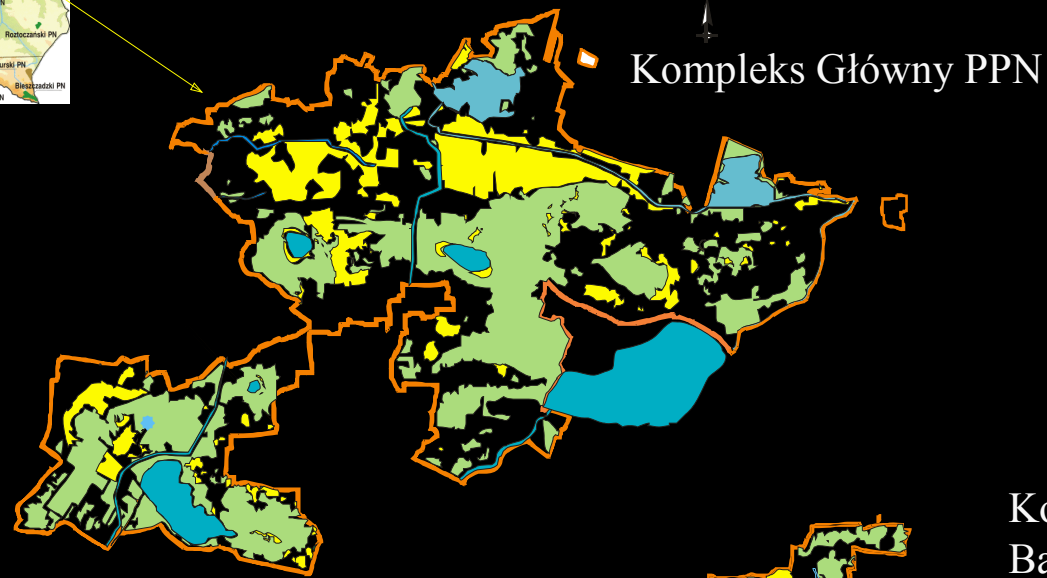
Monitoring

Liczebność

Ochrona

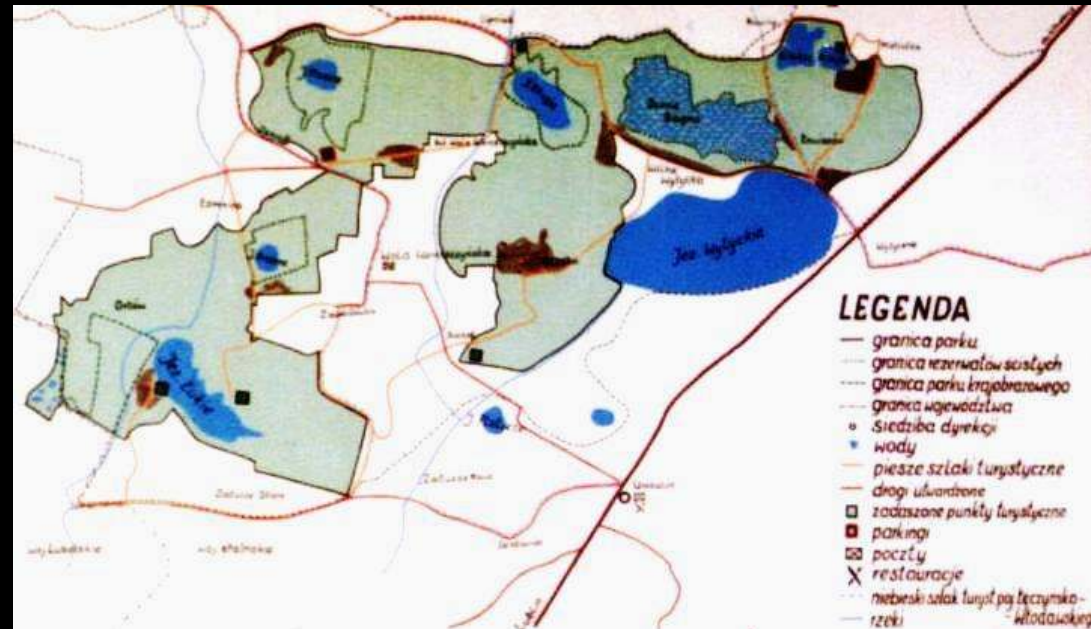


# Poleski Park Narodowy



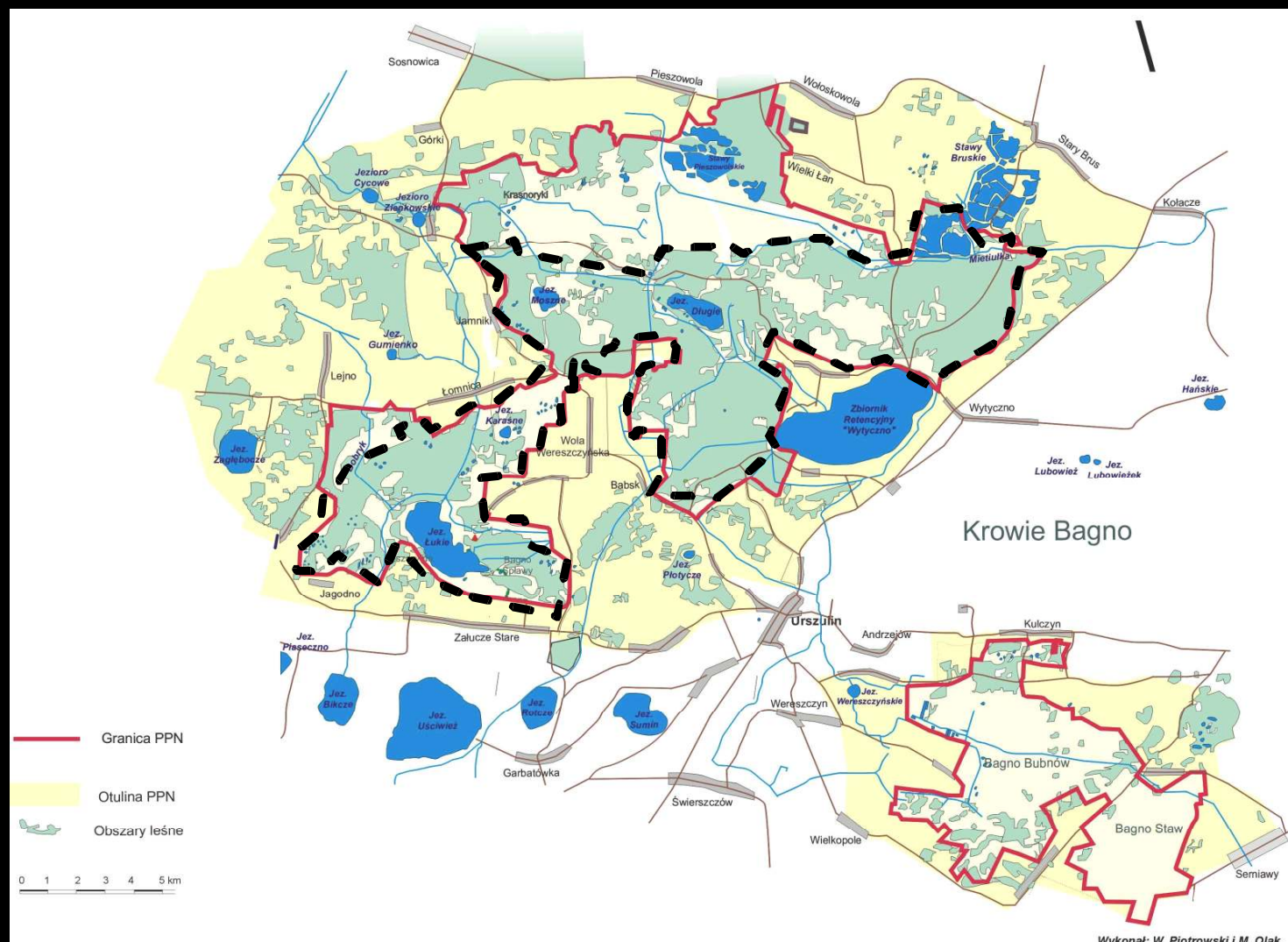
-  Granica "Ostoj Poleskiej" (granica PPN)
-  Cieki wodne
-  Torfowiska otwarte
-  Torfowiska leśne
-  Zbiorniki wodne

## Poleski Park Narodowy – lata 1990-1994



1990 r. – 4 813 ha

# Poleski Park Narodowy – lata 1994-2006



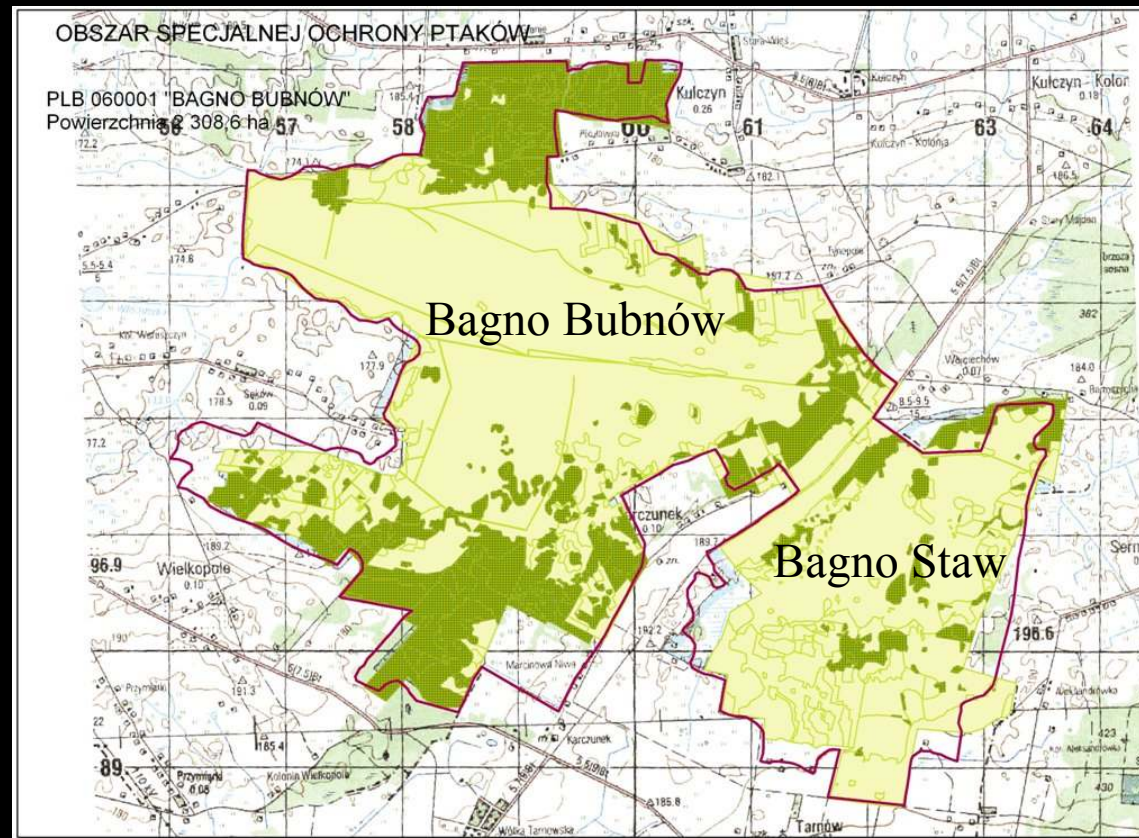
1994 r. – 9 647, 73 ha

2006 r. – 9 762,27 ha

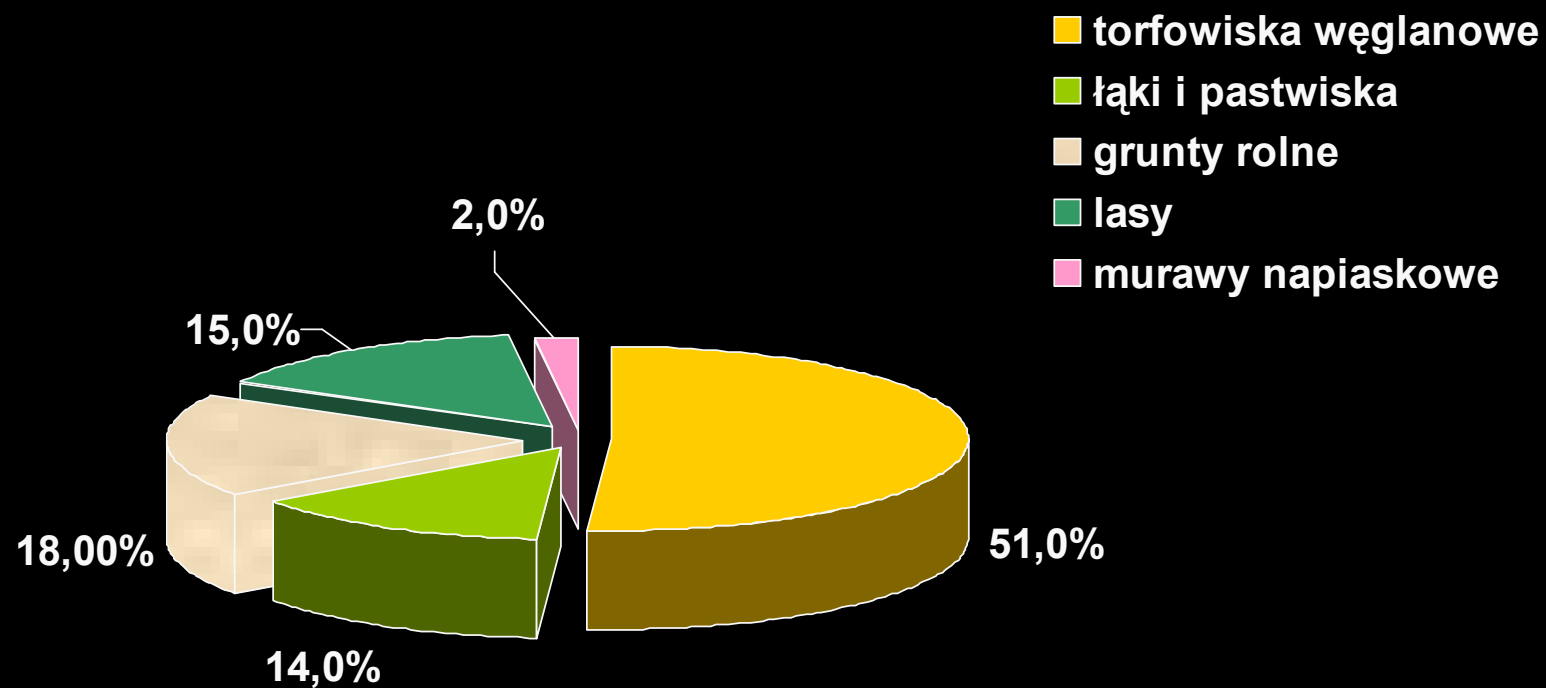
Ostoja ptaków [IBA] „Bagno Bubnów” PL 103  
Obszar specjalnej ochrony ptaków [OSOP/SPA]  
„Bagno Bubnów” PLB060001

■ obszar PPN  
2190 ha

□ OSOP  
2308 ha



# Charakter siedlisk w ostoi wodniczki





BAGNO BUBNÓW



BAGNO STAW

An aerial photograph showing a rural landscape. The central feature is a large, dark, irregularly shaped field, possibly a forest or a large meadow. Surrounding this central area are numerous smaller, rectangular agricultural plots in various shades of brown, tan, and green, indicating different crops or stages of growth. A road or path runs diagonally across the upper left portion of the image. The entire photograph is framed by a thick, multi-colored border consisting of a cyan line on the left and bottom, and a purple line on the right. The text 'BAGNO STAW' is centered in white, serif font over the dark central field.





# Monitoring liczebności

- **Lata 60-te** – obserwacje gatunku na Durnym Bagnie, w okolicy Zbójna, Woli Wereszczyńskiej, stawów w Brusie – kompleks główny PPN (Dyrz)
- **1988 r.** – stwierdzenie gatunku na Bagnie Bubnów (Piotrowska i wsp., Wójciak) – liczenia na powierzchniach próbnych (2x25ha – Bubnów; 1x25 ha – Staw)

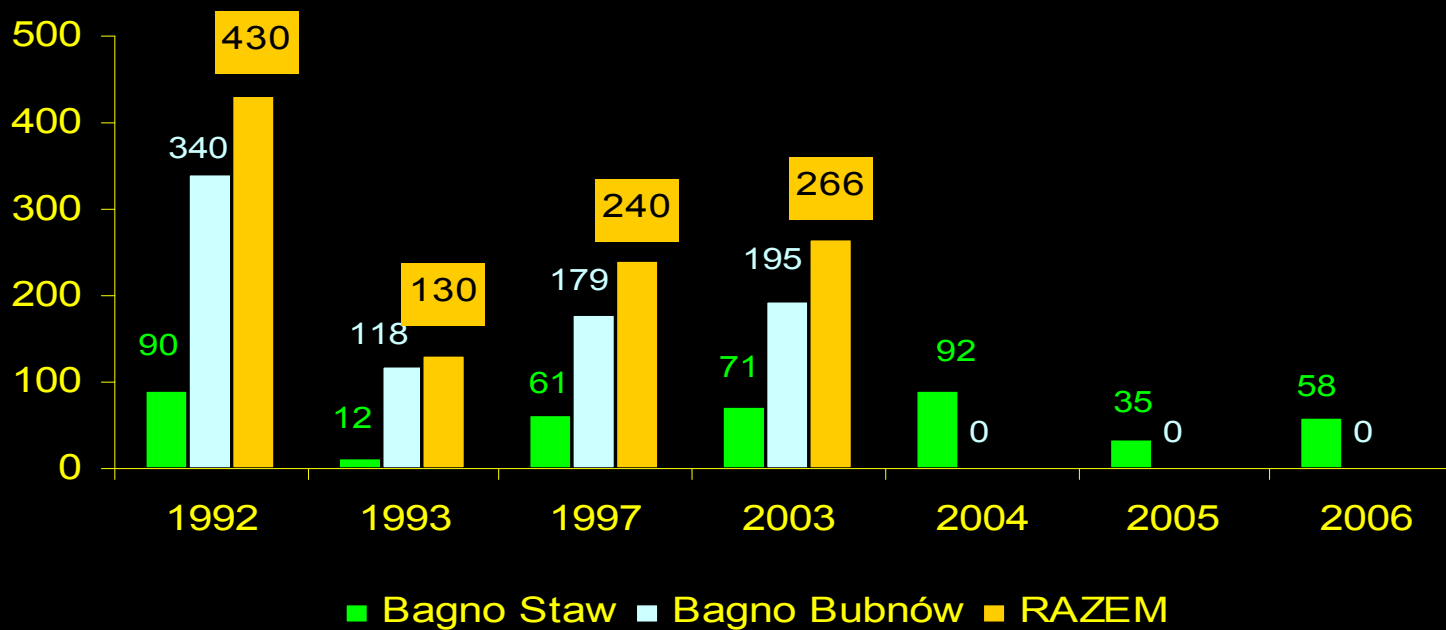
Bubnów „wypalona”	Bubnów „niewypalona”	Staw
5,6 p/10 ha	5,6 p/10ha	6,0 p/10 ha

- **1993 r.** – inwentaryzacja wykazała znaczny spadek liczebności – znaczne obniżenie poziomu wody; pożar na 1000ha torfowiska tuż po przylocie
- **1997 r.** – kontrole 2 x w sezonie (maj-czerwiec) wzrost liczebności na obu torfowiskach – w latach 1995-96 wbudowano pierwsze progi, zatrzymujące odpływ wody z wiosennych torfowisk
- **2003 r.** – ogólnopolski monitoring koordynowany przez OTOP; dwukrotne liczenie na całej powierzchni Bagna Bubnów i Bagna Staw (LTO, Maniakowski, Piotrowska)

c.d. monitoring...

**2004 r.; 2005 r., 2006 r. – inwentaryzacja na Bagnie Staw – powierzchnia próbna 241,5 ha; dwukrotne liczenie (Grzywaczewski)**

Nazwa powierzchni	do 1992 (oszacowanie)	1993	1997	2003	2004	2005	2006
Bagno Bubnów	340	118	179	195-223	--	--	--
Bagno Staw	90	12	61	71-94	92-105	35-55	58-59
<b>RAZEM</b>	<b>430</b>	<b>130</b>	<b>240</b>	<b>266-317</b>	<b>90-105</b>	<b>35-55</b>	<b>58-59</b>



Populacja na „Bagnie Bubnów” osiąga 8-9%  
populacji krajowej  
(266-317 śpiewających samców 2003 r. ).

Ostoja wodniczki na Polesiu  
stanowi 16-17% populacji krajowej (480-600)  
i zajmuje II miejsce, po osto  
biebrzańskiej  
stanowi również 3-4 % populacji  
światowej !!!

# Czynna ochrona w OSOP

*spowolnienie i ograniczenie odpływu z obszaru całego Parku*

Od 1998 r. na Bagnie Rubnów rozpoczęto prowadzenie aktywnej ochrony,



stosu  
h kon

mu w  
zadan



i  
ach.



W sumie wykonano prawie **1300 m grobli oraz 11 sztuk przetamowań**, co doprowadziło m. in. do powstania trwałego rozlewiska w części północno-zachodniej Bagna Bubnów.

Co roku – w miarę potrzeb – odbywają się remonty istniejących już urządzeń.



# Ochrona aktywna w ostoi

## *utrzymania ekosystemów nieleśnych*

- Rokrocznie prowadzono regularne wycinki drzew i krzewów na torfowiskach, wycinano odrośla oraz koszone łąki i grądziaki.
- Łącznie, w latach **1998-2006** wycinką drzew i krzewów objęto prawie **161 ha**, co stanowi ok. **7 % powierzchni OSOP**. Na powierzchni tej, w kolejnych latach usuwano pojawiające się odrośla. W sumie usunięto ok. 285 ha odrośli.





Pierwszy zabieg koszenia łąk i grądzików wykonano w 2003 roku i powtarzany jest co roku na różnych powierzchniach.

W latach 2003 – 2006 wykoszono **132 ha**, jednak nie przekłada się to bezpośrednio na powierzchnię ostoi, ponieważ w niektórych latach, na tym samym obszarze, koszenia odbywały się dwukrotnie w ciągu jednego roku.

Na gruntach wdzierzawionych od Parku oraz gruntach prywatnych użytkowanych rolniczo, dodatkowo wykoszono łącznie **168 ha**.



## Plany na przyszłość ?

### Rok 2007

wycięcie prawie 28 ha zadrzewień,  
48 ha odrośli,  
37 ha łąk i grądzików

oraz dwukrotne wykoszenie trzciny na powierzchni 21 ha.

*Ostatni z zabiegów prowadzony będzie celem poprawy warunków miejsc siedliskowych wodniczki. Jest to nowy rodzaj zabiegu, który nie był dotychczas prowadzony na Bubnowie, jednak obecna sytuacja – z uwagi na zwiększający się udział zbitych fragmentów wyrosniętej trzciny – zmusza do podjęcia działań ochronnych.*

### Rok 2008

- dwukrotne wykoszenie 35 ha trzciny

...?...







Piotrowska M., Wójciak J., Borchulski Z. 1990. Bagno Bubnów - projektowany rezerwat faunistyczny w woj. chełmskim. *Chrońmy Przyr. Ojcz.* 46, 4-5, 56-62.

Piotrowska M. 2000. Zagrożenia i ochrona wodniczki *Acrocephalus paludicola* na Lubelszczyźnie. [W:] Łętowski J. (red.) *Walory przyrodnicze Chełmskiego Parku Krajobrazowego i jego najbliższych okolic.* UMCS, Lublin, 195-203.

Piotrowska M. 2004. Raport na temat występowania i liczebności wodniczki na Lubelszczyźnie w 2003 roku. mat. niepubl.



Maniakowski M. 2004. Zbiorcze wyniki inwentaryzacji wodniczki w Polsce, koordynowane przez OTOP wiosną i latem 2003. Mat. niepublikowane.

Wójciak J. 2004. Bagno Bubnów. [W:] Sidło P.O., Błaszowska B., Chylarecki P. (red.). *Ostoje ptaków o randze europejskiej w Polsce.* OTOP, Warszawa, 477-478.

Grzywaczewski G. 2004, 2005. Sprawozdanie z badań prowadzonych w Poleskim Parku Narodowym. Mat. niepublikowane.

Grzywaczewski G – inf. ustna  
Krogulec J. – inf. ustna



DZIĘKUJĘ ZA UWAGĘ 😊







