

SPRAWOZDANIE

Z BADAŃ WODNICZKI *Acrocephalus paludicola* W BIEBRZAŃSKIM PARKU NARODOWYM W 2007 ROKU

Projekt LIFE05 NAT/PL/000101

“Ochrona wodniczki *Acrocephalus paludicola* w Polsce i w Niemczech”

Badania wykonano na zlecenie:

Ogólnopolskiego Towarzystwa Ochrony Ptaków



Grzegorz Grzywaczewski

Katedra Zoologii AR w Lublinie
ul. Akademicka 13
20-950 Lublin
tel. (0-81) 4456770
e-mail: grzegorz.grzywaczewski@ar.lublin.pl

Piotr Marczakiewicz

Biebrzański Park Narodowy
Osowiec - Twierdza 8
19-110 Goniądz
tel. (0-85) 7380802
e-mail: pmarczak@biebrza.org.pl

Krótką historia

- Wielkopowierzchniowe liczenia wodniczki *Acrocephalus paludicola* w **Biebrzańskim Parku Narodowym** rozpoczęto w **1995 roku** pod kierunkiem **Jarosława Krogulca**, kiedy to wykonano liczenia w Basenie Południowym.
- Liczenia **Basenu Środkowego i Dolnego** wykonano w **1997 r.**, - koordynatorami liczeń byli **Grzegorz Grzywaczewski i Michał Miazga**.
- Liczebność wodniczki w roku **1995 i roku 1997** wyniosła **2041-2082 śpiewających ♂♂** (Basen Południowy – **1578-1609 ♂♂**, Basen Środkowy – **302-312 ♂♂**, Basen Północny – **161 ♂♂**).

Krótką historia

- Następne liczenia wykonano w **2003 roku** a koordynatorami liczeń byli: **Grzegorz Grzywaczewski, Michał Maniakowski, Piotr Marczakiewicz, Janusz Kloskowski i Jarosław Krogulec.**
- Liczebność wodniczki w BPN w 2003 roku wyniosła **2693-2726** ♂♂.

Krótką historia

- W 2005 r. objęto część Basenu Południowego, wykonując liczenia na Bagnie Ławki, które koordynowane były przez Grzegorza Grzywaczewskiego i Piotra Marczakiewicza.
- Na Bagnie Ławki w 2005 roku stwierdzono 2013-2022 ♂♂ wodniczki.

Krótką historia



- W latach **1995-2003** liczenia wodniczki wykonywane były na zlecenie **Ogólnopolskiego Towarzystwa Ochrony Ptaków**.
- W 2005 r. liczenia wykonano na zlecenie **Biebrzańskiego Parku Narodowego i The Royal Society for the Protection of Birds**.
- Liczenia wodniczki wykonane w **2007 roku** są trzecimi liczeniami w historii BPN, a wykonano je w ramach projektu **LIFE05 NAT/PL/000101** “**Ochrona wodniczki *Acrocephalus paludicola* w Polsce i w Niemczech**” na zlecenie **Ogólnopolskiego Towarzystwa Ochrony Ptaków**.

Cele badań



- W 2007 roku **celem badań było:**
 - 1. Liczebności i rozmieszczenie:**
 - ustalenie **liczebności i rozmieszczenia wodniczki w BPN,**
 - **długoterminowe zmiany liczebności na wybranych powierzchniach w l. 1995-2007,**
 - **ustalenie liczebności wodniczki na losowych transektach,**

Cele badań



2. Metody:

- sprawdzenie poprawności metody liczeń wieczornych.

3. Ochrona:

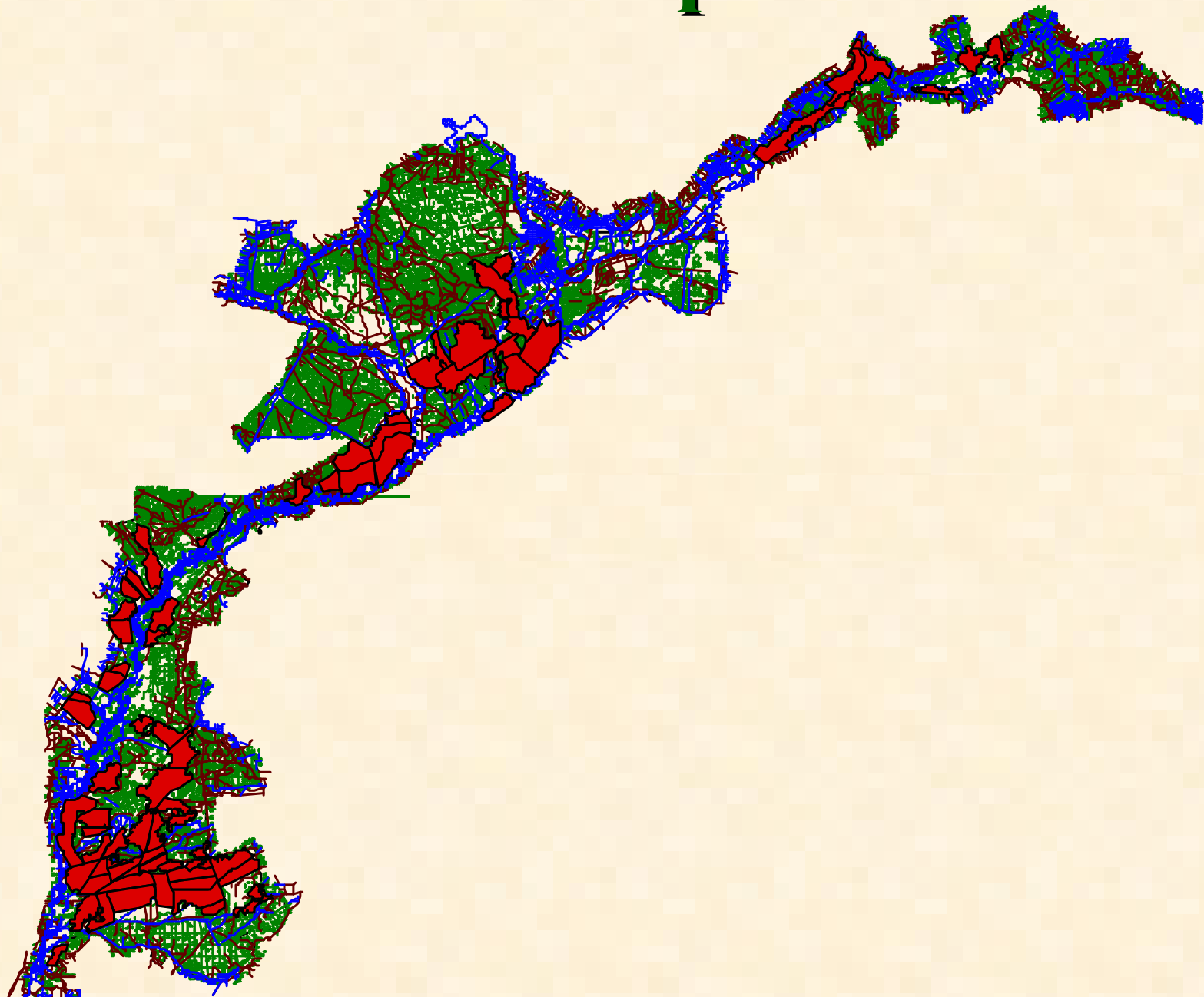
- wyznaczenie priorytetowych obszarów dla występowania wodniczki w BPN,
- wyznaczenie terenów potencjalnych do zasiedlenia przez wodniczkę.

METODY BADAŃ



- Liczenia wykonano w okresie **13.05-17.06.2007 r.**, w godzinach **19-21.30**.
- **Obszar BPN** został podzielony na powierzchnie na których zespół liczący składający się z **5-8 osób** wykonywał liczenia przemieszczając się tyralierą.
- W ciągu wieczornej kontroli na różnych powierzchniach pracowało równoległe **3-5 zespołów**.
- Liczenia wykonywano **tylko na otwartych i nieporośniętych trzciną, krzewami i drzewami powierzchniach** na których możliwe było spotkanie tego ptaka.

Ryc. Podział BPN na powierzchnie



Fot. Tyraliera



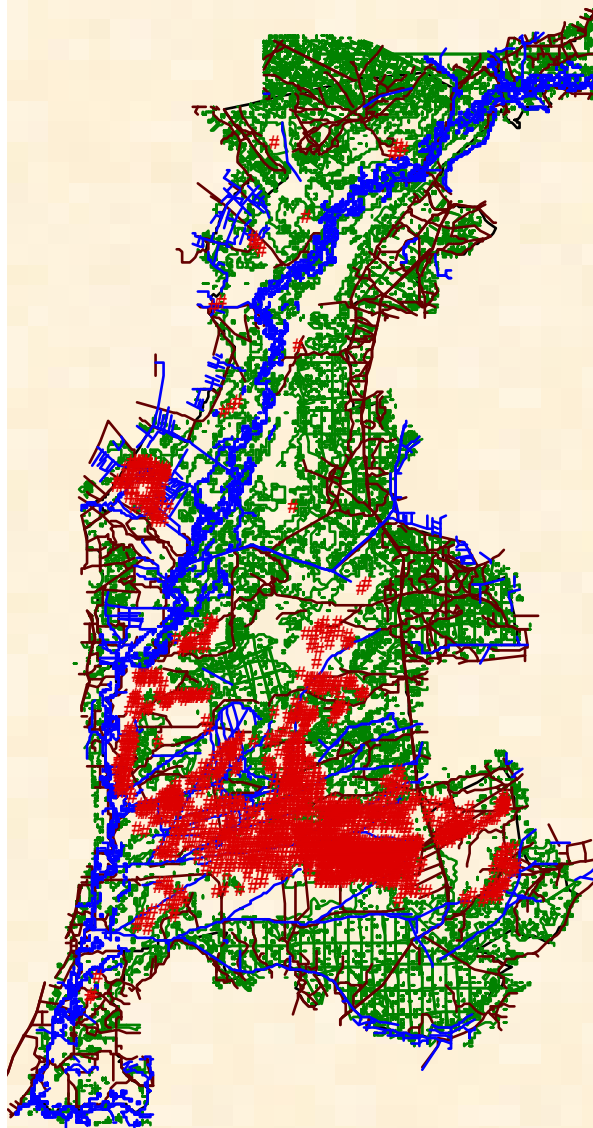
WYNIKI - liczebność



W trakcie badań stwierdzono następujące liczebności wodniczki w 2007 r.:

- **Basen Południowy: 1766-1769** ♂♂
- **Basen Środkowy: 322-324** ♂♂
- **Basen Północny: 45** ♂♂
- Łączna liczebność wodniczki w Biebrzańskim Parku Narodowym w **2007 roku** wyniosła **2133-2138** ♂♂.

WYNIKI - rozmieszczenie



- Największa część wodniczek skupiona była w Basenie Południowym (1766-1769 ♂♂) na **Bagnie Ławki** i ten obszar należy uznać za **najważniejszy dla występowania i utrzymania stałej populacji tego ptaka w BPN.**
- Na tym obszarze występuje ponad **60 % populacji wodniczki całego BPN.**
- Poza tym w większej ilości (**30-100 ♂♂**) wodniczki występują na torowiskach koło **Brzostowa, Stójki i Mścich.**

WYNIKI - rozmieszczenie



Basenie Środkowym (322-324
♂♂) najważniejsze miejsca
występowania śpiewających samców
wodniczki to obszar pomiędzy
„Lasem Wroceńskim”,
południową częścią „Czerwonego
Bagna” i miejscowościami
Polkowo, Kopytkowo i Jasionowo,
a także okolice Wólki Piasecznej,
Goniądza i Dawidowizny

WYNIKI - rozmieszczenie



- Niewielkie skupiska wodniczek (po kilka-kilkanaście ♂♂) w **Basenie Północnym** (45 ♂♂) stwierdzono na północ od miejscowości **Trzyrzeczki**, na południe od m. **Krasnobór** i **Nowy Lipsk**

WYNIKI - długoterminowe zmiany liczebności na wybranych powierzchniach w l. 1995-2007

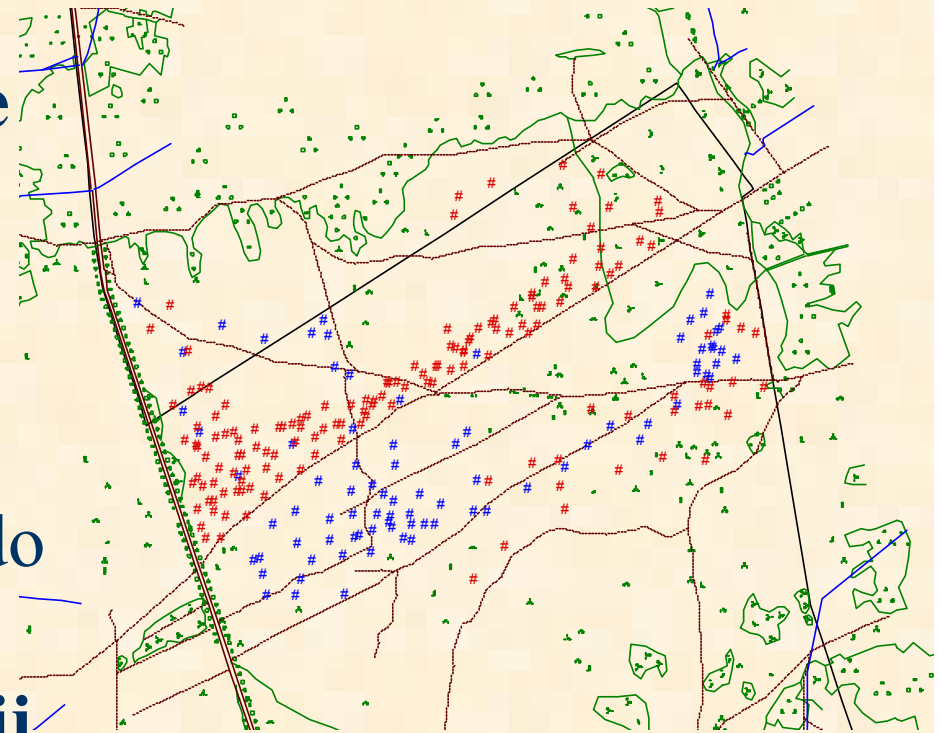


Rok	obszar liczeń	liczebność [? ?]	różnice liczebności
1995 i 1997	cała powierzchnia BPN	2041-2082	
1995	Basen Południowy	1578-1609	
1997	Basen Środkowy	302-312	
	Basen Północny	161	
2003	cała powierzchnia BPN	2693-2726	1. 1995+1997-2005 wzrost 31 %
	Basen Południowy	2053-2061	
	Basen Środkowy i Północny	640-665	
2005	Basen Południowy – tylko Bagno Ławki	2013-2022	
2007	cała powierzchnia BPN	2133-2138	1. 2003-2007 spadek 21 % 1. 1995i1997-2005 stabilizacja 4 %
	Basen Południowy – tylko Bagno Ławki	1330-1333	
	Basen Południowy	1766-1769	
	Basen Środkowy	322-324	
	Basen Północny	45	

WYNIKI - długoterminowe zmiany liczebności na wybranych powierzchniach w l. 1995-2007



- Po wykonanych koszeniach, ptaki chętnie zasiedlają takie miejsca.
- powierzchnia na wschód od „Carskiej Drogi”
- Liczebność zmieniał się dynamicznie - od 0 (1997 r) do prawie 150 ♂♂ (2003 r.).
- W wyniku ponownej sukcesji roślinności na odśloniętej powierzchni, liczebność zmniejszyła się do około 80 ♂♂ (2007 r.).

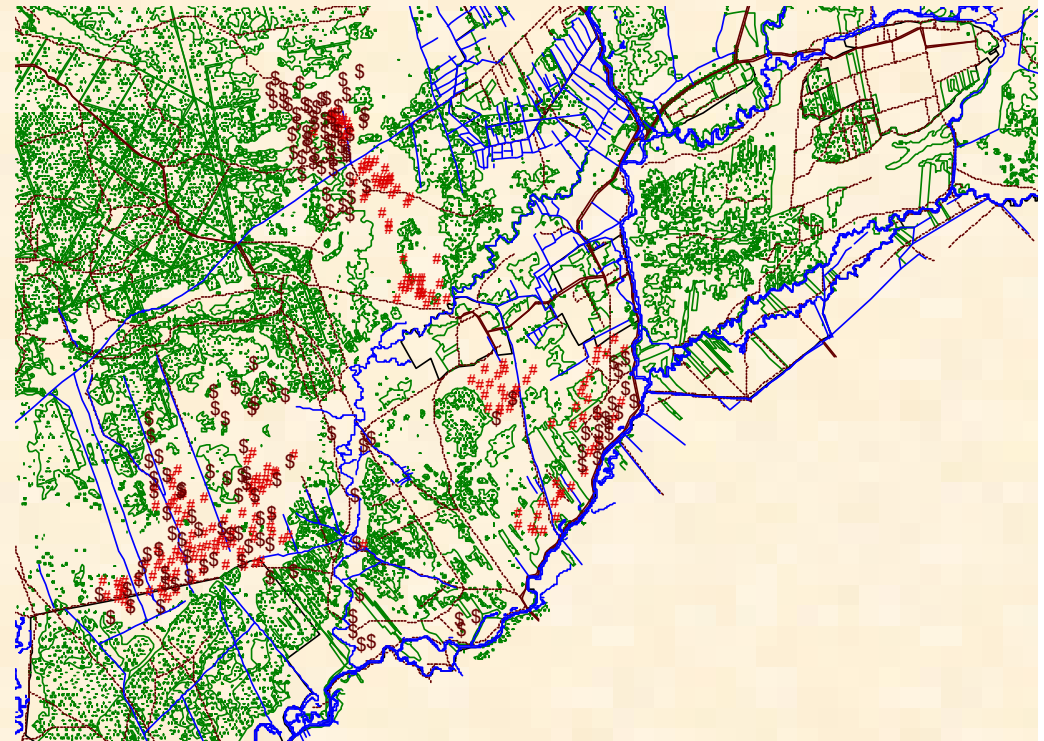


● – rozmieszczenie ♂♂ w 2003 r.,
▲ – rozmieszczenie ♂♂ w 2007 r.,

WYNIKI - długoterminowe zmiany liczebności na wybranych powierzchniach w l. 1995-2007



- Innym przykładem zmian
Basen Środowy
- w ostatnich 10 latach
utrzymuje się na stałym
poziomie i wynosi **302-312**
♂♂ w 1997 r. oraz **322-324**
♂♂ w 2007 r.
- W wyniku sukcesji roślinności
i przekształcania się
najwyraźniej widać znaczne
przemieszczenia się samców
w południowej części
„Czerwonego Bagna.



- – rozmieszczenie ♂♂ w 2003 r.,
- ▲ – rozmieszczenie ♂♂ w 2007 r.,

WYNIKI - długoterminowe zmiany liczebności na wybranych powierzchniach w l. 1995-2007



- Na podstawie niniejszych badań stwierdzono, że **istnieje konieczność stałego monitorowania powierzchni występowania wodniczki i utrzymywanie ich jako otwarte, niezarośnięte torfowiska.**
- Otwarte miejsca oraz zarastające należy **wykaszać ręcznie, mechanicznie lub wypalać w okresie jesienno-zimowym.**

WYNIKI - ustalenie liczebności wodniczki na losowych transektach



- Tab. Liczba śpiewających samców wodniczki zaobserwowanych w 2007 r. na transektach do 50 m w ramach badania habitatu optymalnego.

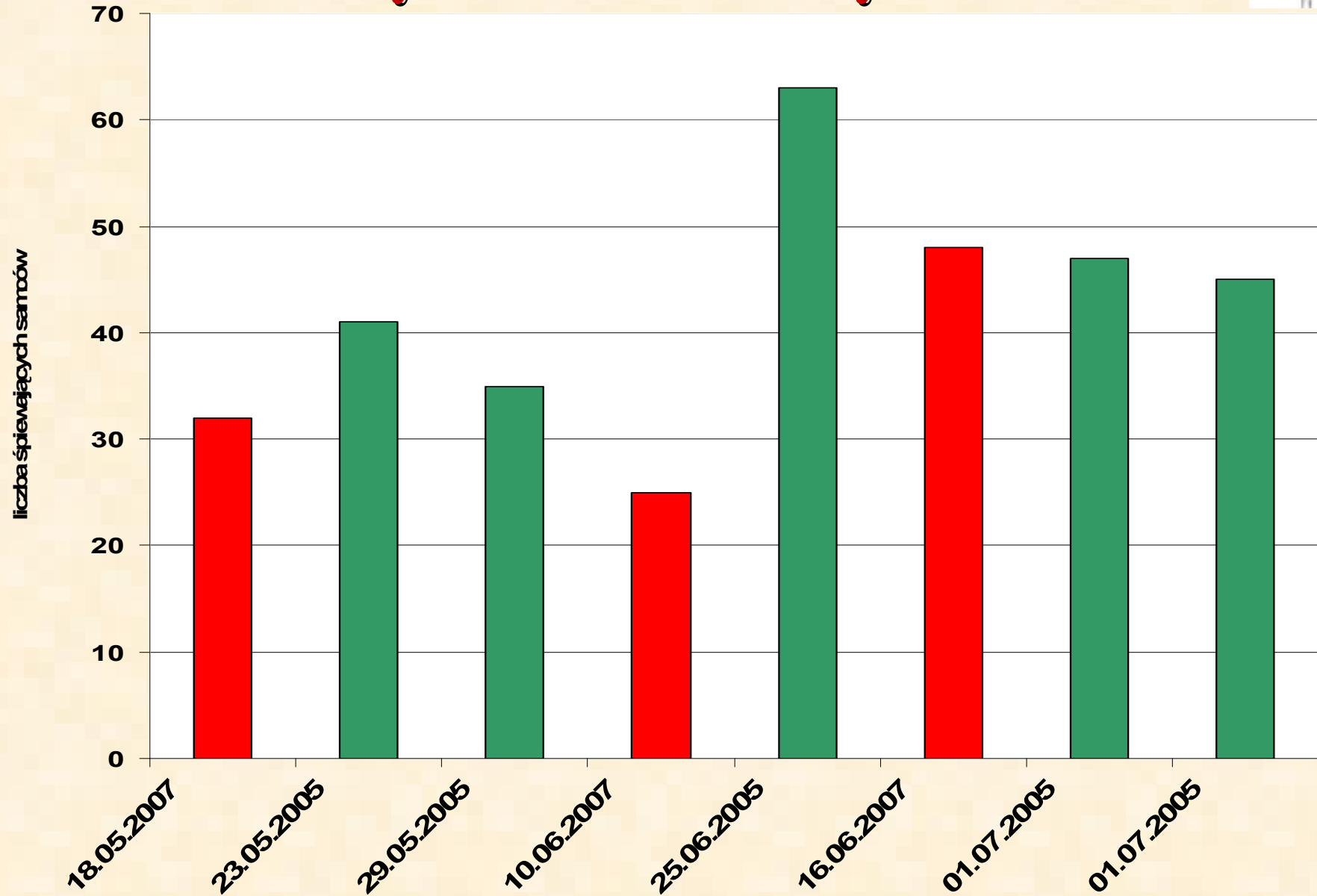
Lp.	nazwa transektu	data	liczba wodniczek
1.	Bagno Ławki 1	26.05	3
2.	Bagno Ławki 3	18.05.	5
3.	Bagno Ławki 4	19.05.	2
4.	Bagno Ławki 7	15.05.	33
5.	Bagno Ławki 8	19.05.	3
6.	Bagno Ławki 11	16.05.	3
7.	Bagno Ławki 13	15.05.	5
8.	Grobla Honczarowska	18.05.	2
9.	Słupowa Droga	26.05.	1
10.	Nowy Lipsk	08.06.	1
11.	Łoje wschód	03.06.	4
12.	Łoje zachód	03.06.	8
13.	Brzostowo	25.05.	1

WYNIKI - sprawdzenie poprawności metody liczeń wieczornych



Ze względu na to, że zebrany materiał **nie jest obfity, nie można wiarygodnie określić poprawności metody liczeń wieczornych.**

WYNIKI - sprawdzenie poprawności metody liczeń wieczornych



WYNIKI - wyznaczenie priorytetowych obszarów dla występowania wodniczki w BPN



- W trakcie liczeń wodniczki zaznaczano na mapach obszary do **priorytetowych zabiegów czynnej ochrony**.
- **Zaznaczone obszary wymagają natychmiastowych działań, które należy prowadzić poprzez koszenia lub wypalanie trzciny, krzewów i innych roślin w okresie jesienno-zimowym.**
- **Sukcesja roślinności na torfowiskach w Biebrzańskim Parku Narodom jest bardzo dynamiczna, wywołując zmiany siedlisk widoczne nawet krótkim w okresie 2-3 lat.**

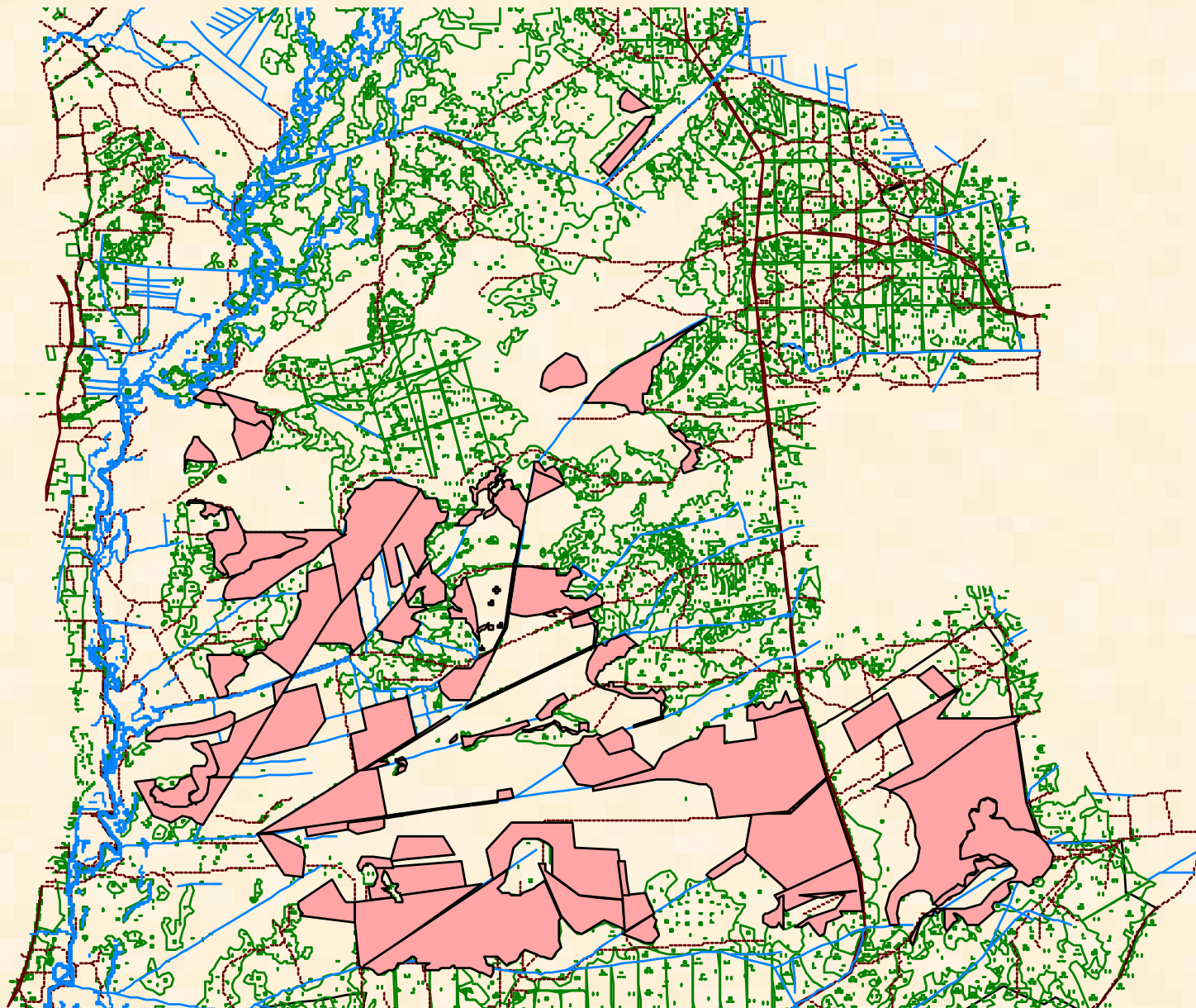
WYNIKI - wyznaczenie priorytetowych obszarów dla występowania wodniczki w BPN



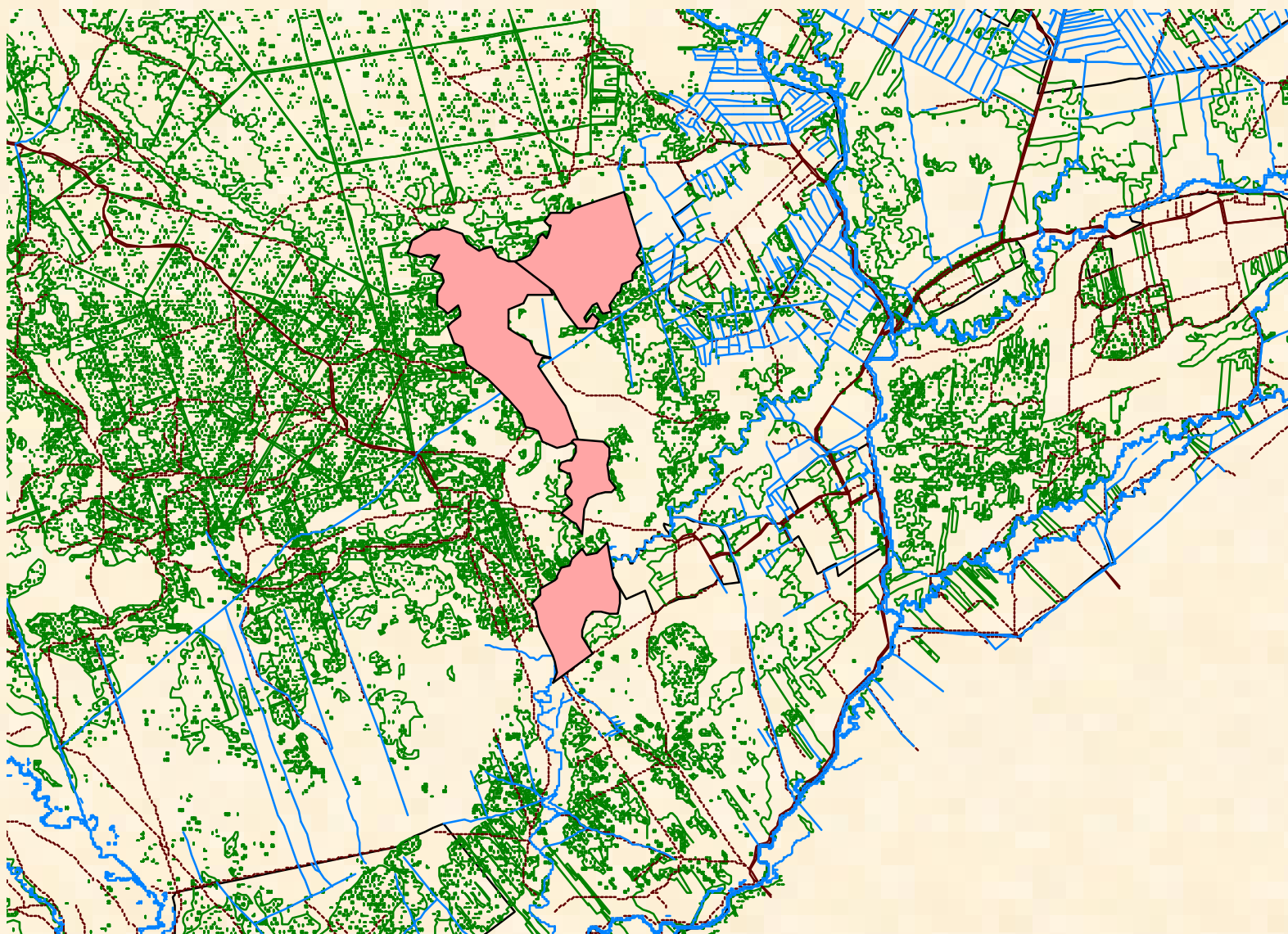
Fot. Przykład sukcesji roślinności



WYNIKI - priorytetowe obszary dla występowania wodniczki w BPN



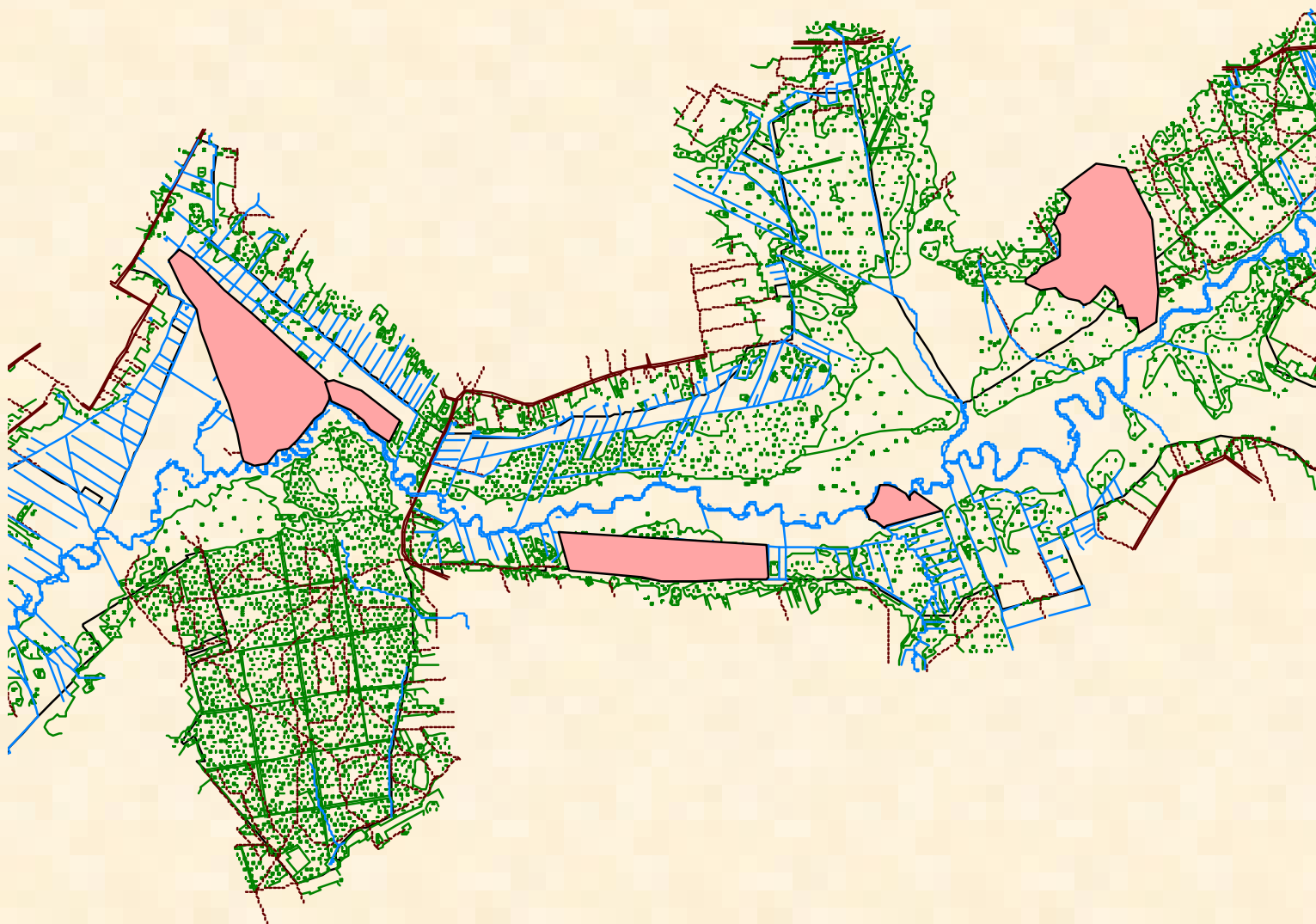
WYNIKI - priorytetowe obszary dla występowania wodniczki w BPN



WYNIKI - priorytetowe obszarów dla występowania wodniczki w BPN



Fot. Przykład sukcesji roślinności



Uczestnicy liczeń wodniczki w Biebrzańskim Parku Narodowym w dn. 13.05-17.06.2007 r.



- 59 osób

- Sylwester Aftyka, Krzysztof Bach, Susanne Bärish, Gerard Bela, Magdalena Bubicz, Monika Budzyńska, Iwona Burdzanowska, Szymon Cios, Monika Czajka, Piotr Dombrowski, Patrycja Dominiak, Anna Drozd, Anna Fidysz, Maria Gałka, Marek Górlaczyk, François Griffault, Róża Grzyb, Grzegorz Grzywaczewski, Grzegorz Hiero, Marek Hyjek, Joanna Joniec, Magdalena Kalisz, Piotr Karpiński, Monika Karwańska, Dawid Kilon, Mikołaj Koss, Radosław Kot, Monika Kowal, Magdalena Kowalska, Justyna Koziół, Krzysztof Kus, Kalina Łapińska, Magdalena Maliszewska, Anita Małkiewicz, Magdalena Małkowska, Piotr Marczakiewicz, Katarzyna Nowak, Tomasz Oder, Justyna Orłowska, Anna Ostrzyżek, Michał Parzymiski, Marcin Polak, Marta Poręba, Agnieszka Prokop, Małgorzata Pułapa, Ewa Rudzińska, Bożena Ryczkowska, Jaś Ryczkowski, Weronika Sirant, Alina Solarska, Agata Strudzińska, Paweł Szczepaniak, Anna Szefler, Janina Walczak, Anna Wilczewska, Bernadetta Wolczuk, Ewelina Wrona, Łukasz Zieliński, Piotr Zięcik.**

**Wszystkim
uczestnikom
składamy serdeczne
podziękowania za
pomoc w trudnych
badaniach
wodniczki w
Biebrzańskim
Parku Narodowym**







































Dziękuję za uwagę