

# KARSIBORSKA KĘPA

- Działania ochronne zaplanowane do realizacji na 2007 rok:

1. Oczyszczenie 4500 mb rowów melioracyjnych (C3)
2. Przygotowanie siedliska do wypasu (C6)
3. Instalacja infrastruktury kwater wypasowych (C7)
4. Zimowe koszenie trzcinowisk (D3)

- Działania, które ZOSTAŁY zrealizowane (lokalizacja, daty zabiegów, potraktowanie biomasy, rezultaty, trudności i problemy, sugerowane rozwiązania tych problemów, kwestie do dyskusji):

1. Wykonany został pierwszy etap oczyszczania rowów. Oczyszczono łącznie 1900 mb rowów oraz naprawiono/udrożniono 6 przepustów komunikacyjnych
2. –
3. –
4. Wykoszony został areał około 107 ha trzcinowisk

- Działania, które NIE zostały zrealizowane, wraz z podaniem przyczyny:

1. Pozostały metraż będzie oczyszczany w roku bieżącym lub w części w roku następnym (w zależności od warunków hydrologicznych)
2. Ze względu na bardzo wysoki poziom wody na terenie wyspy (lustro ponad gruntem na wysokości kilkanaście-kilkadziesiąt cm) nie wykonano koszeń przygotowujących siedlisko do wypasu
3. Ze względu na bardzo wysoki poziom wody na terenie wyspy nie wybudowano ogrodzeń kwater wypasowych ani innych urządzeń związanych z wypasem
4. –

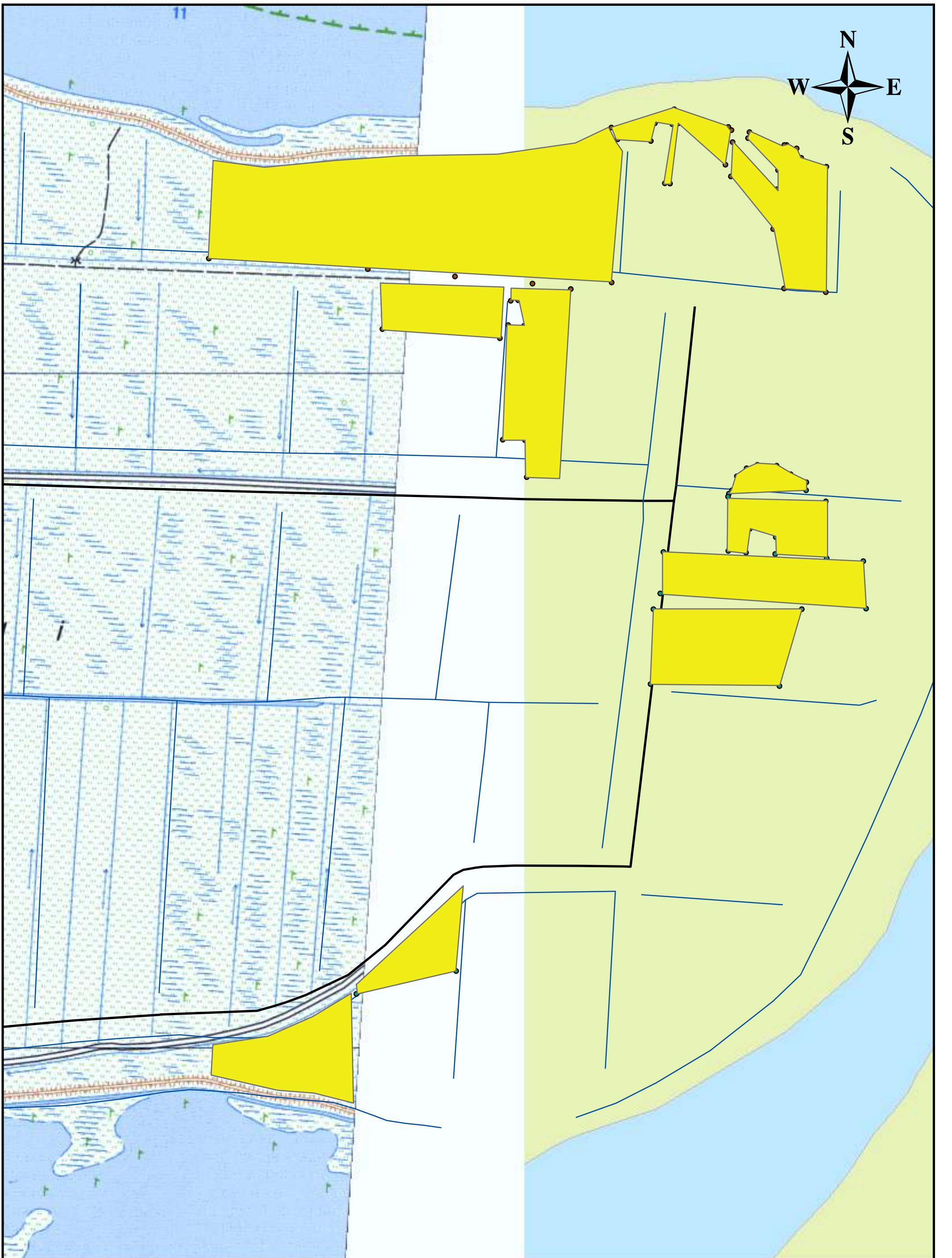
# ZAJĘCZE ŁĘGI

- Działania ochronne zaplanowane do realizacji na 2007 rok:
  1. Przygotowanie siedliska do wypasu (C6)
  2. Instalacja infrastruktury kwater wypasowych (C7)
  3. Wprowadzenie wypasu (C8)
  4. Letnie koszenie trzcinowisk z usunięciem biomasy (D2)
- Działania, które ZOSTAŁY zrealizowane (lokalizacja, daty zabiegów, potraktowanie biomasy, rezultaty, trudności i problemy, sugerowane rozwiązania tych problemów, kwestie do dyskusji):
  1. Siedlisko było przygotowane do wypasu dzięki koszeniom wykonywanym od 2004 r.
  2. W maju wykonane zostało 6600 mb ogrodzeń wypasowych wraz z podziałem na kwatery
  3. Niezwłocznie po wybudowaniu ogrodzeń wprowadzone zostało stado bydła ok. 90 szt.
  4. Wykoszone zostało 28 ha trzcinowisk i turzycowisk potencjalnych siedlisk wodniczki (przełom lipca i sierpnia)
- Działania, które NIE zostały zrealizowane, wraz z podaniem przyczyny:
  1. OTOP nie inwestowało w przygotowanie siedliska do wypasu gdyż wykonał to właściciel gruntów korzystający z płatności rolno-środowiskowych
  2. –
  3. OTOP na razie nie wprowadzało swojego bydła ze względu na wystarczającą ilość bydła należącego do właściciela gruntów. Udział bydła należącego do OTOP na ZŁ będzie jeszcze rozważany
  4. Ze względu na brak możliwości składowania, odbioru lub innego wykorzystania biomasy zrezygnowano z jej zbioru na rzecz rozdrabniania i rozrzucania na siedlisku.

# Monitoring hydrologiczny na Karsiborskiej Kępie



# ZAJĘCZE ŁĘGI

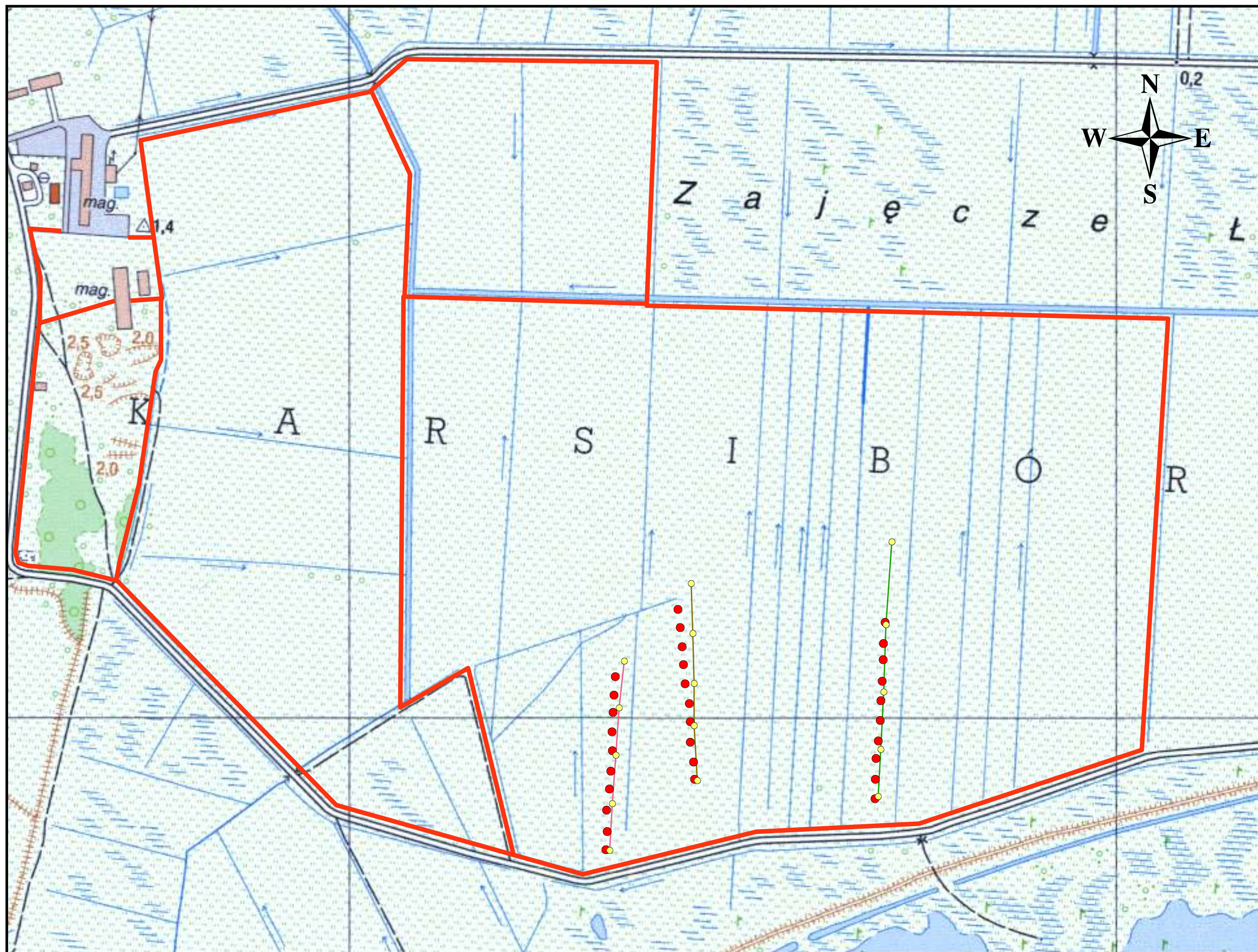


1:5 000

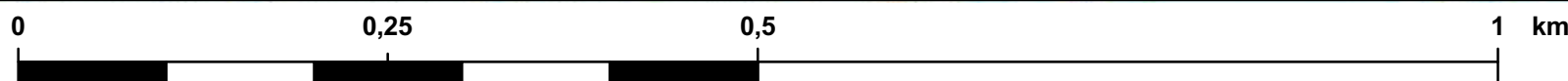
0 0,25 0,5 1 km

# ZAJĘCZE ŁĘGI

BUDOWA OGRODZEŃ KWATER WYPASOWYCH W 2007 ROKU (6600 METRÓW)



1:5 000





NAZWA MIEJSCA	NAZWA TRANSEKTU	KOORDYNATY GPS (punkt początkowy i końcowy)	TYP ZABIEGU
Zajęcze Łęgi i Lisie Łęgi	„3”	entomologia: od E14,35190N53,83890 do E14,351900N53,84110 botanika: od E14,35190N53,83890 do E14,35180N53,84090	
STOSUNKI WŁASNOŚCIOWE	STOSUNKI WŁASNOŚCIOWE NA OBSZARZE TRANSEKTU	TYP ZABIEGU NA TRANSEKCIE	
Zajęcze Łęgi i Lisie Łęgi posiadają następujące własności gruntów: - prywatne indywidualne - państwowe ZMiUW - państwowe Urząd Morski - państwowe inne - gminne (drogi)	własność prywatna – Zbigniew Szychulski	Zaplanowano do realizacji: transekt kontrolny.	
SPOSÓB UŻYTKOWANIA z podaniem dat – np. kiedy koszenie (jeśli różne sposoby użytkowania w różnych częściach powierzchni – z zaznaczeniem na mapie)	Na transekcje – brak działań (transekt kontrolny).		
SPOSÓB UŻYTKOWANIA W PRZESZŁOŚCI (jeśli różne sposoby użytkowania w różnych częściach powierzchni – z zaznaczeniem na mapie) - od 2003 r. - o ile to możliwe z podziałem na lata - przed 2003 r.	Ostatnie trzy sezony (2004-6) na obszarze gruntów Zbigniewa Szychulskiego na Zajęczych Łęgach realizowane były letnie koszenia łąk ze zbiorem biomasy. Na obszarze gruntów Romana Bełęczącego na Lisich Łęgach i w części Zajęczych Łęgów od co najmniej 6 lat utrzymywana jest komercyjna plantacja trzciny z koszeniem zimowym.		
KOMENTARZ NT. WYKONANIA ZABIEGÓW NA TRANSEKTACH		KOMENTARZ NT. NA ILE DANY TRANSEKT JEST REPREZENTATYWNY DLA DANEGO ZABIEGU	
brak uwag		Zgodnie z konsultacjami z botanikami i entomologami transekty powinny być reprezentatywne dla kontroli wpływu wypasu i koszenia. Wszystkie trzy są zlokalizowane na miarę jednolitym siedlisku co ułatwi realizację założeń BACI.	



NAZWA MIEJSCA	NAZWA TRANSEKTU	KOORDYNATY GPS (punkt początkowy i końcowy)	TYP ZABIEGU
Zajęcze Łęgi i Lisie Łęgi	„2”	entomologia: od E14,35360N53,83980 do E14,353200N53,84210 botanika: od E14,35350N53,83980 do E14,35290N53,84180	
STOSUNKI WŁASNOŚCIOWE	STOSUNKI WŁASNOŚCIOWE NA OBSZARZE TRANSEKTU	TYP ZABIEGU NA TRANSEKCIE	
Zajęcze Łęgi i Lisie Łęgi posiadają następujące własności gruntów: - prywatne indywidualne - państwowe ZMiUW - państwowe Urząd Morski - państwowe inne - gminne (drogi)	własność prywatna – Zbigniew Szychulski	Zaplanowano do realizacji: letnie koszenie biomasy z wywozem.	
SPOSÓB UŻYTKOWANIA z podaniem dat – np. kiedy koszenie (jeśli różne sposoby użytkowania w różnych częściach powierzchni – z zaznaczeniem na mapie)	Na transekcje – letnie koszenie łąk celem zebrania biomasy wykonywane w sierpniu.		
SPOSÓB UŻYTKOWANIA W PRZESZŁOŚCI (jeśli różne sposoby użytkowania w różnych częściach powierzchni – z zaznaczeniem na mapie) - od 2003 r. - o ile to możliwe z podziałem na lata - przed 2003 r.	Ostatnie trzy sezony (2004-6) na obszarze gruntów Zbigniewa Szychulskiego na Zajęczych Łęgach realizowane były letnie koszenia łąk ze zbiorem biomasy. Na obszarze gruntów Romana Bełęczącego na Lisich Łęgach i w części Zajęczych Łęgów od co najmniej 6 lat utrzymywana jest komercyjna plantacja trzciny z koszeniem zimowym.		
KOMENTARZ NT. WYKONANIA ZABIEGÓW NA TRANSEKTACH		KOMENTARZ NT. NA ILE DANY TRANSEKT JEST REPREZENTATYWNY DLA DANEGO ZABIEGU	
brak uwag		Zgodnie z konsultacjami z botanikami i entomologami transekty powinny być reprezentatywne dla kontroli wpływu wypasu i koszenia. Wszystkie trzy są zlokalizowane na miarę jednolitym siedlisku co ułatwi realizację założeń BACI.	



NAZWA MIEJSCA	NAZWA TRANSEKTU	KOORDYNATY GPS (punkt początkowy i końcowy)	TYP ZABIEGU
Zajęcze Łęgi i Lisie Łęgi	„1”	entomologia: od E14,35720N53,83970 do E14,35710N53,84270 botanika: od E14,35710N53,83970 do E14,35710N53,84180	
STOSUNKI WŁASNOŚCIOWE	STOSUNKI WŁASNOŚCIOWE NA OBSZARZE TRANSEKTU	TYP ZABIEGU NA TRANSEKCIE	
Zajęcze Łęgi i Lisie Łęgi posiadają następujące własności gruntów: - prywatne indywidualne - państwowe ZMiUW - państwowe Urząd Morski - państwowe inne - gminne (drogi)	własność prywatna – Zbigniew Szychulski	Zaplanowano do realizacji: wypas.	
SPOSÓB UŻYTKOWANIA z podaniem dat – np. kiedy koszenie (jeśli różne sposoby użytkowania w różnych częściach powierzchni – z zaznaczeniem na mapie)	Na transekcje – wypas bydła.		
SPOSÓB UŻYTKOWANIA W PRZESZŁOŚCI (jeśli różne sposoby użytkowania w różnych częściach powierzchni – z zaznaczeniem na mapie) - od 2003 r. - o ile to możliwe z podziałem na lata - przed 2003 r.	Ostatnie trzy sezony (2004-6) na obszarze gruntów Zbigniewa Szychulskiego na Zajęczych Łęgach realizowane były letnie koszenia łąk ze zbiorem biomasy. Na obszarze gruntów Romana Bełęczackiego na Lisich Łęgach i w części Zajęczych Łęgów od co najmniej 6 lat utrzymywana jest komercyjna plantacja trzciny z koszeniem zimowym.		
KOMENTARZ NT. WYKONANIA ZABIEGÓW NA TRANSEKTACH		KOMENTARZ NT. NA ILE DANY TRANSEKT JEST REPREZENTATYWNY DLA DANEGO ZABIEGU	
brak uwag		Zgodnie z konsultacjami z botanikami i entomologami transekty powinny być reprezentatywne dla kontroli wpływu wypasu i koszenia. Wszystkie trzy są zlokalizowane na miarę jednolitym siedlisku co ułatwi realizację założeń BACI.	





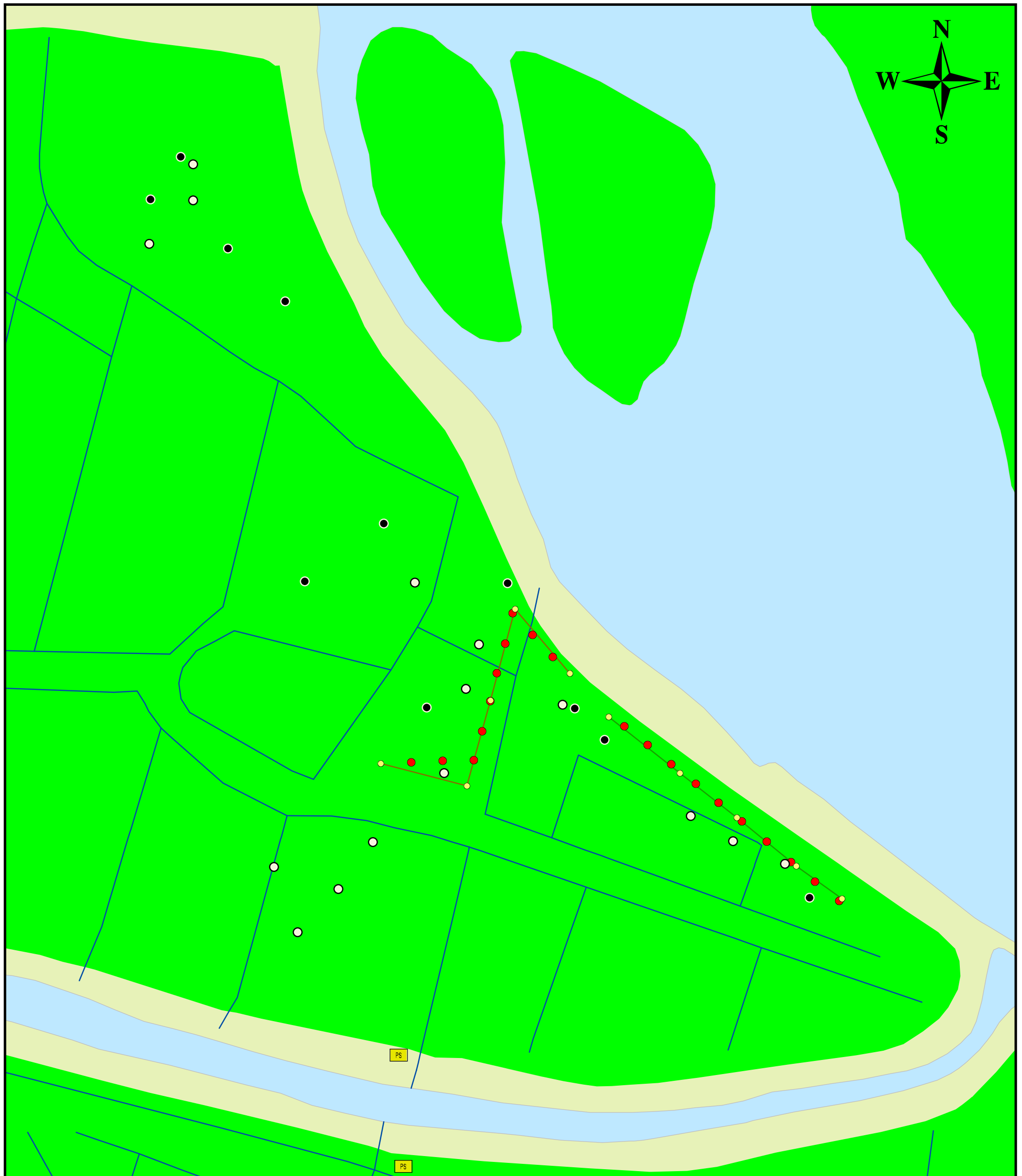
NAZWA MIEJSCA	NAZWA TRANSEKTU	KOORDYNATY GPS (punkt początkowy i końcowy)	TYP ZABIEGU
Karsiborska Kępa	„2”	entomologia: od E14,34280N53,85840 do E14,34740N53,85990 botanika: od E14,34360N53,85840 do E14,34690N53,86010	
STOSUNKI WŁASNOŚCIOWE	STOSUNKI WŁASNOŚCIOWE NA OBSZARZE TRANSEKTU	TYP ZABIEGU NA TRANSEKCIE	
Karsiborska Kępa posiada następujące własności gruntów: - prywatne OTOP - prywatne indywidualne - państwowe ANR - państwowe w zarządzie powiatu - państwowe ZMiUW - państwowe Urząd Morski - gminne (drogi)	własność prywatna – teren OTOP	Zaplanowano do realizacji: wypas uzupełniany letnim koszeniem biomasy z wywozem	
SPOSÓB UŻYTKOWANIA z podaniem dat – np. kiedy koszenie (jeśli różne sposoby użytkowania w różnych częściach powierzchni – z zaznaczeniem na mapie)	Na transektach – zimowe koszenie trzciny (luty), próbne letnie koszenie trzciny w postaci jednego pasa przejazdu kosiarki rozdrabniającej (2. lipca).		
SPOSÓB UŻYTKOWANIA W PRZESZŁOŚCI (jeśli różne sposoby użytkowania w różnych częściach powierzchni – z zaznaczeniem na mapie) - od 2003 r. - o ile to możliwe z podziałem na lata - przed 2003 r.	Na obszarze transektów: 2006 – zimowe koszenie trzciny (styczeń/luty) 2005 – brak zabiegów; 2004 – letnie koszenie trzciny; 2003 – letnie koszenie trzciny; przed 2003 – letnie koszenie trzciny, wałowanie, wypalanie, zimowe koszenie trzciny, przed latami 90. XX wieku także koszenie na siano i wypas.		
KOMENTARZ NT. WYKONANIA ZABIEGÓW NA TRANSEKTACH	KOMENTARZ NT. NA ILE DANY TRANSEKT JEST REPREZENTATYWNY DLA DANEGO ZABIEGU		
Ze względu na bardzo niekorzystną sytuację hydrologiczną (wysoki stan wody – do kilkudziesięciu cm lustra wody) w okresie przeznaczonym na prace agrotechniczne nie zrealizowano zaplanowanego przygotowania siedliska poprzez koszenie letnie i wprowadzenie wypasu. Aby zapewnić ciągłość gospodarowania planuje się koszenie zimowe w grudniu b.r. lub styczniu 2008.	Zgodnie z konsultacjami z botanikami i entomologami transekty powinny być reprezentatywne dla kontroli wpływu wypasu. Ze względu na ograniczony obszar i praktyczny brak terenu nieużytkowanego w siedlisku wodniczki nie jest możliwe wyznaczenie transektu kontrolnego.		



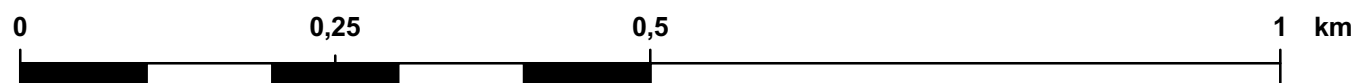
NAZWA MIEJSCA	NAZWA TRANSEKTU	KOORDYNATY GPS (punkt początkowy i końcowy)	TYP ZABIEGU
Karsiborska Kępa	„1”	entomologia: od E14,34840N53,85930 do E14,35440N53,85690 botanika: od E14,34880N53,85920 do E14,35440N53,85680	
STOSUNKI WŁASNOŚCIOWE	STOSUNKI WŁASNOŚCIOWE NA OBSZARZE TRANSEKTU	TYP ZABIEGU NA TRANSEKCIE	
Karsiborska Kępa posiada następujące własności gruntów: - prywatne OTOP - prywatne indywidualne - państwowe ANR - państwowe w zarządzie powiatu - państwowe ZMiUW - państwowe Urząd Morski - gminne (drogi)	własność prywatna – teren OTOP	Zaplanowano do realizacji: wypas uzupełniany letnim koszeniem biomasy z rozdrabnianiem	
SPOSÓB UŻYTKOWANIA z podaniem dat – np. kiedy koszenie (jeśli różne sposoby użytkowania w różnych częściach powierzchni – z zaznaczeniem na mapie)	Na transektach – brak zabiegów.		
SPOSÓB UŻYTKOWANIA W PRZESZŁOŚCI (jeśli różne sposoby użytkowania w różnych częściach powierzchni – z zaznaczeniem na mapie) - od 2003 r. - o ile to możliwe z podziałem na lata - przed 2003 r.	Na obszarze transektów: 2006 – zimowe koszenie trzciny (styczeń/luty) 2005 – brak zabiegów; 2004 – letnie koszenie trzciny; 2003 – letnie koszenie trzciny; przed 2003 – letnie koszenie trzciny, wałowanie, wypalanie, zimowe koszenie trzciny, przed latami 90. XX wieku także koszenie na siano i wypas.		
KOMENTARZ NT. WYKONANIA ZABIEGÓW NA TRANSEKTACH	KOMENTARZ NT. NA ILE DANY TRANSEKT JEST REPREZENTATYWNY DLA DANEGO ZABIEGU		
Ze względu na bardzo niekorzystną sytuację hydrologiczną (wysoki stan wody – do kilkudziesięciu cm lustra wody) w okresie przeznaczonym na prace agrotechniczne nie zrealizowano zaplanowanego przygotowania siedliska poprzez koszenie letnie i wprowadzenie wypasu. Aby zapewnić ciągłość gospodarowania planuje się koszenie zimowe w grudniu b.r. lub styczniu 2008.	Zgodnie z konsultacjami z botanikami i entomologami transekty powinny być reprezentatywne dla kontroli wpływu wypasu. Ze względu na ograniczony obszar i praktyczny brak terenu nieużytkowanego w siedlisku wodniczki nie jest możliwe wyznaczenie transektu kontrolnego.		

# K A R S I B O R S K A K Ę P A

MONITORING WODNICZKI W 2007 ROKU



1:6 000



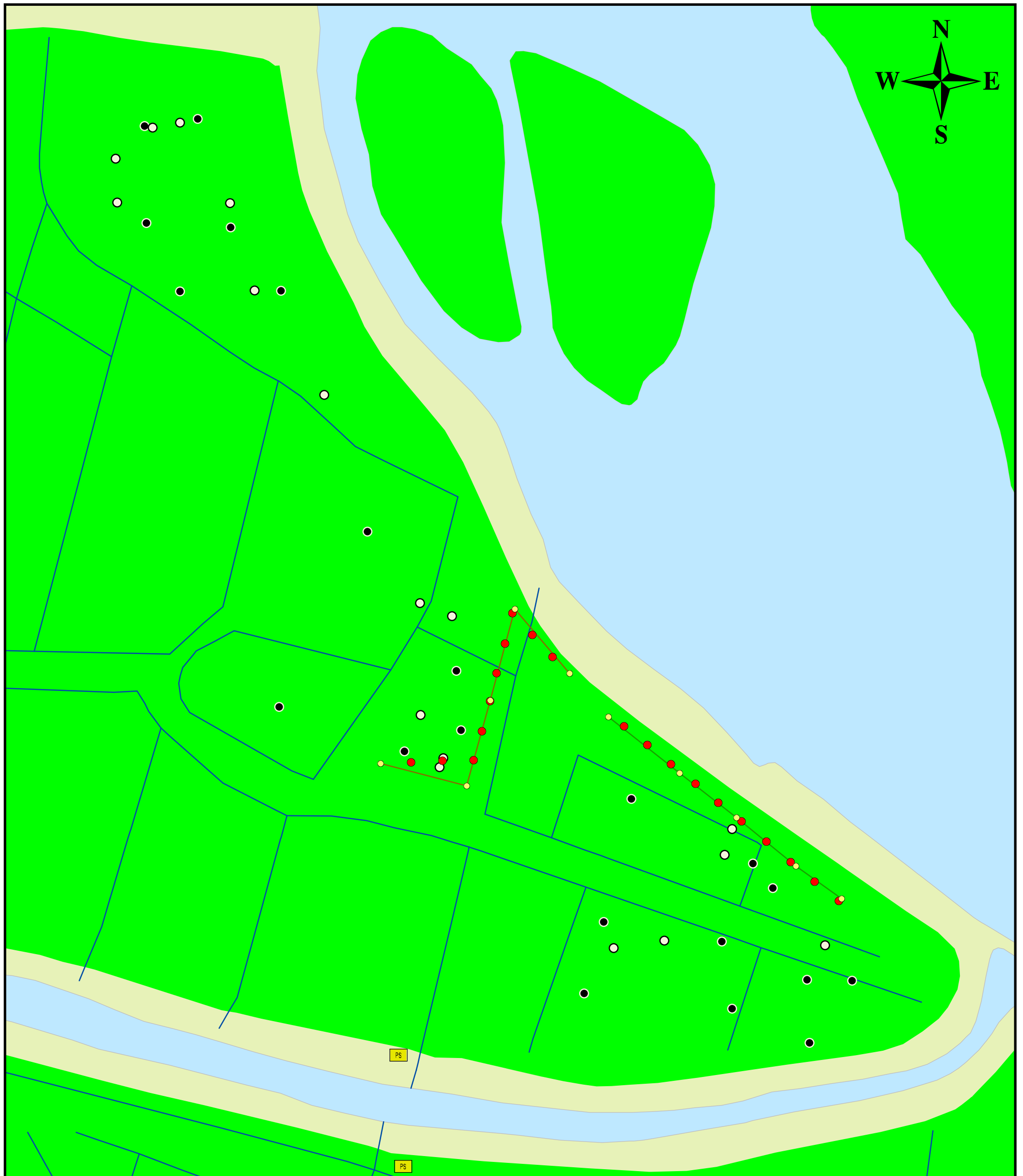
- |                                  |                  |                  |
|----------------------------------|------------------|------------------|
| ○ Stanowiska wodniczki w maju    | — Transekt 1     | ■ Użytki zielone |
| ● Stanowiska wodniczki w czerwcu | — Transekt 2     | ■ Obszary wysp   |
| ● Pułapki entomologiczne         | — Rowy           |                  |
| ● Pomiary siedliskowe 5x5        | ■ PS Stacja pomp |                  |

Dane dostarczyli:  
Anna Frankowska, Katarzyna Frankowska,  
Dariusz Gonczarow, Paweł Jabłoński,  
Ewa Kulesza, Dominik Mendyk, Maciej Szajda,  
Katarzyna Udrycka, Marcin Zaremba.

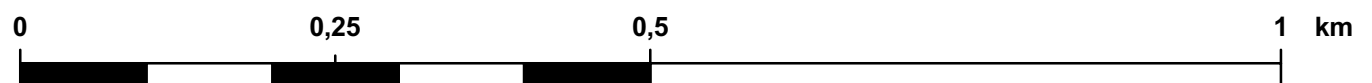
Mapę opracował: Paweł Jabłoński, 25.06.2007

# K A R S I B O R S K A K Ę P A

MONITORING WODNICZKI W 2006 ROKU



1:6 000



- |                                  |                  |                  |
|----------------------------------|------------------|------------------|
| ● Pułapki entomologiczne         | — Transekt 1     | ■ Użytki zielone |
| ● Pomiary siedliskowe 5x5        | — Transekt 2     | ■ Obszary wysp   |
| ○ Stanowiska wodniczki w maju    | — Rowy           |                  |
| ● Stanowiska wodniczki w czerwcu | ■ PS Stacja pomp |                  |

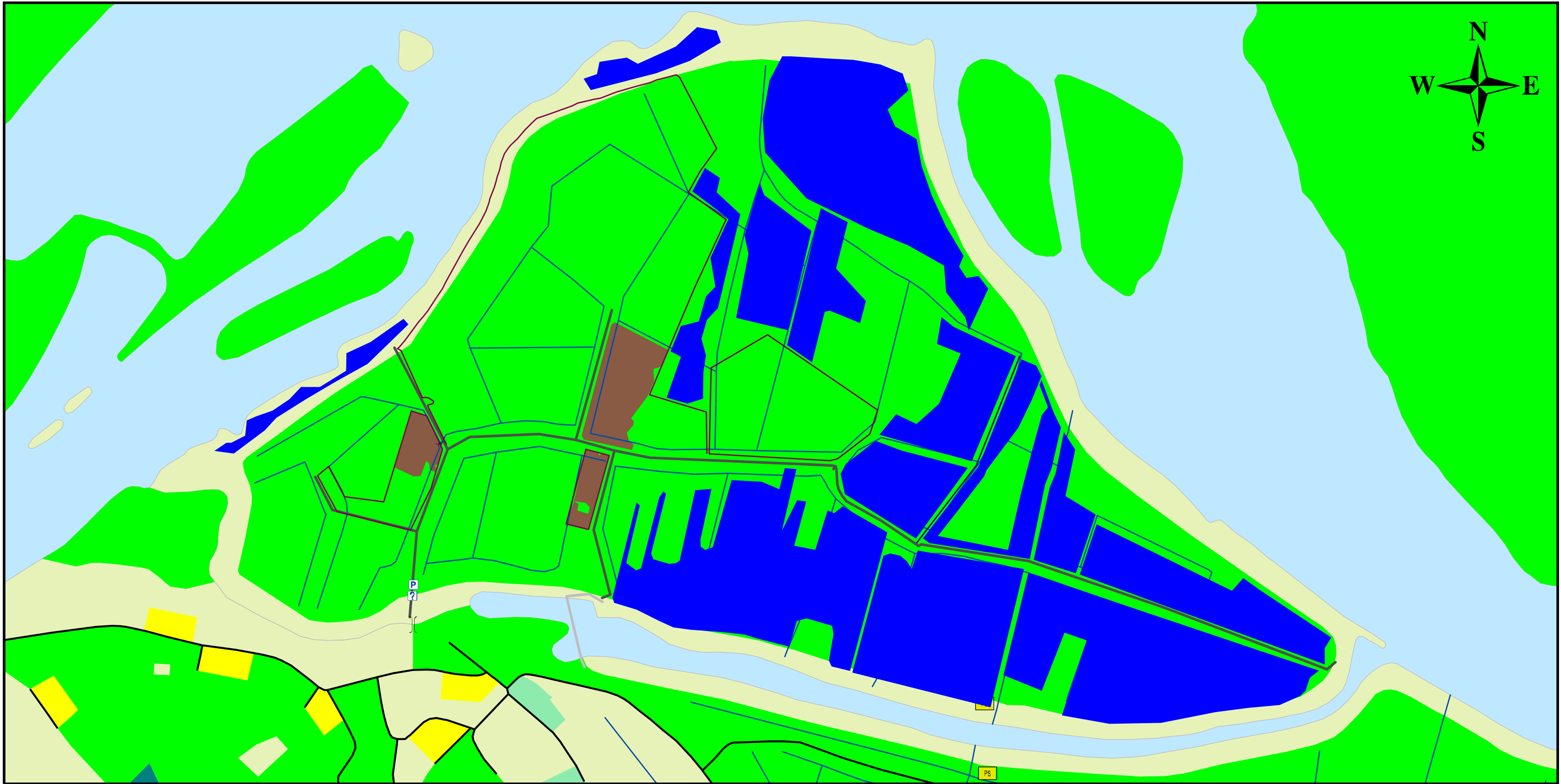
Dane dostarczyli:  
- Andrzej Boguniecki  
- Paweł Jabłoński  
- Ewa Rudzińska  
- Krzysztof Szczepkowski  
- Piotr Szypulski  
- Katarzyna Udrycka  
- Piotr Woroniec

Mapę opracował: Paweł Jabłoński, 26.06.2006

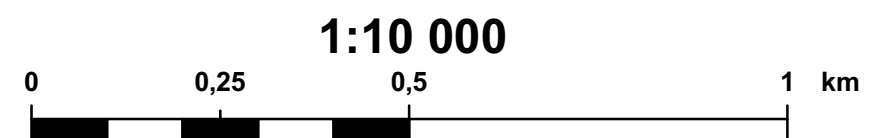
# K A R S I B O R S K A K Ę P A

## DZIAŁANIA AGROTECHNICZNE PODEJMOWANE W 2007 ROKU

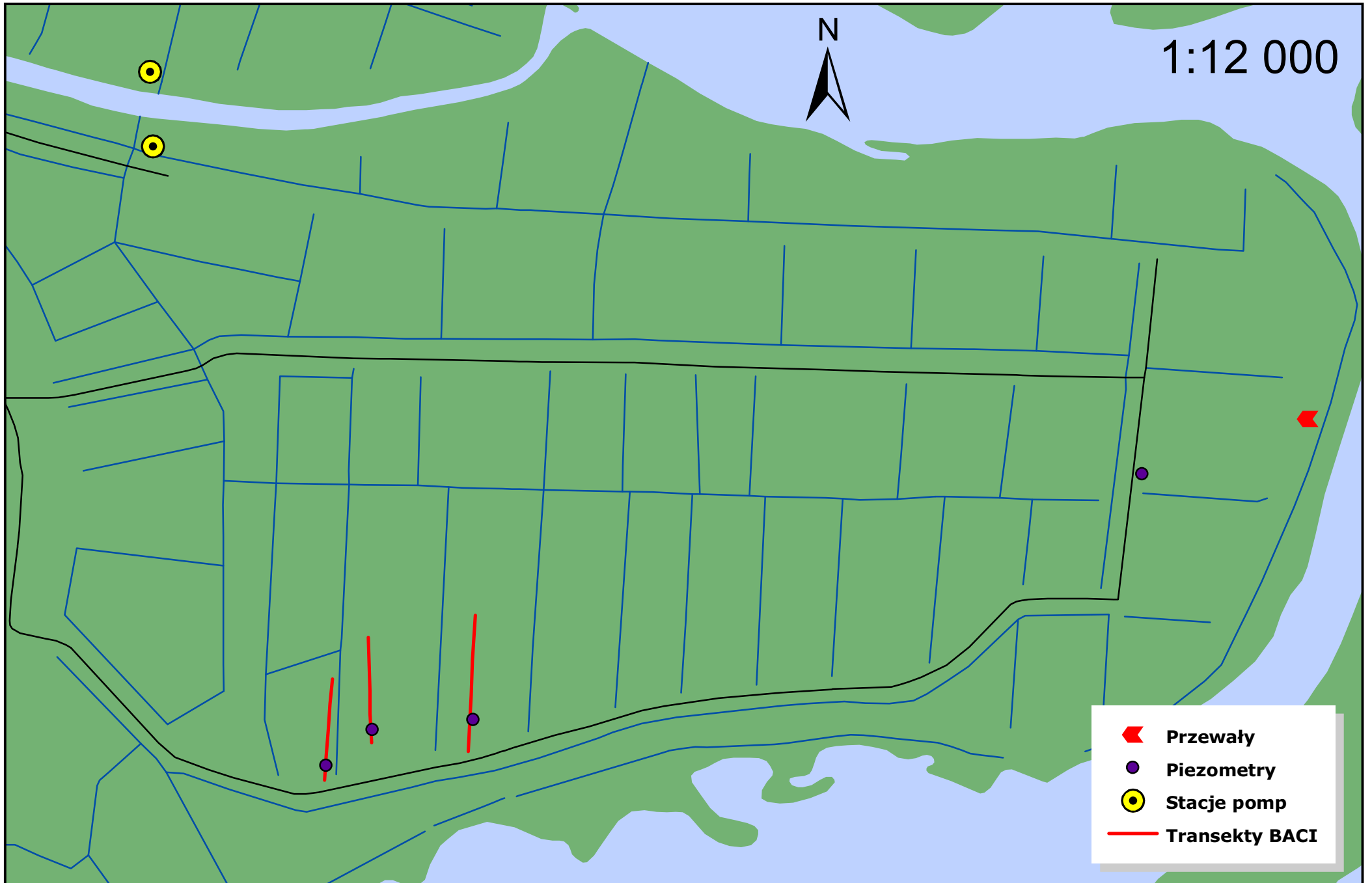
(KOSZENIE: NIEDOJADY I ŁĄKI, TRZCINOWISKA LATEM, TRZCINOWISKA ZIMA)



	Ogrodzenia		Obszary zabudowane		Zimowe koszenie trzcinowisk (107 ha)
	Drogi (GPS)		Użytki zielone		Letnie koszenie trzcinowisk (0 ha)
	Drogi (VMap)		Lasy		Koszenie niedojadów i łąk (6,5 ha)
	Rowy (GPS)		Sady		
	Rowy (VMap)		Obszary wysp		
	Groble				

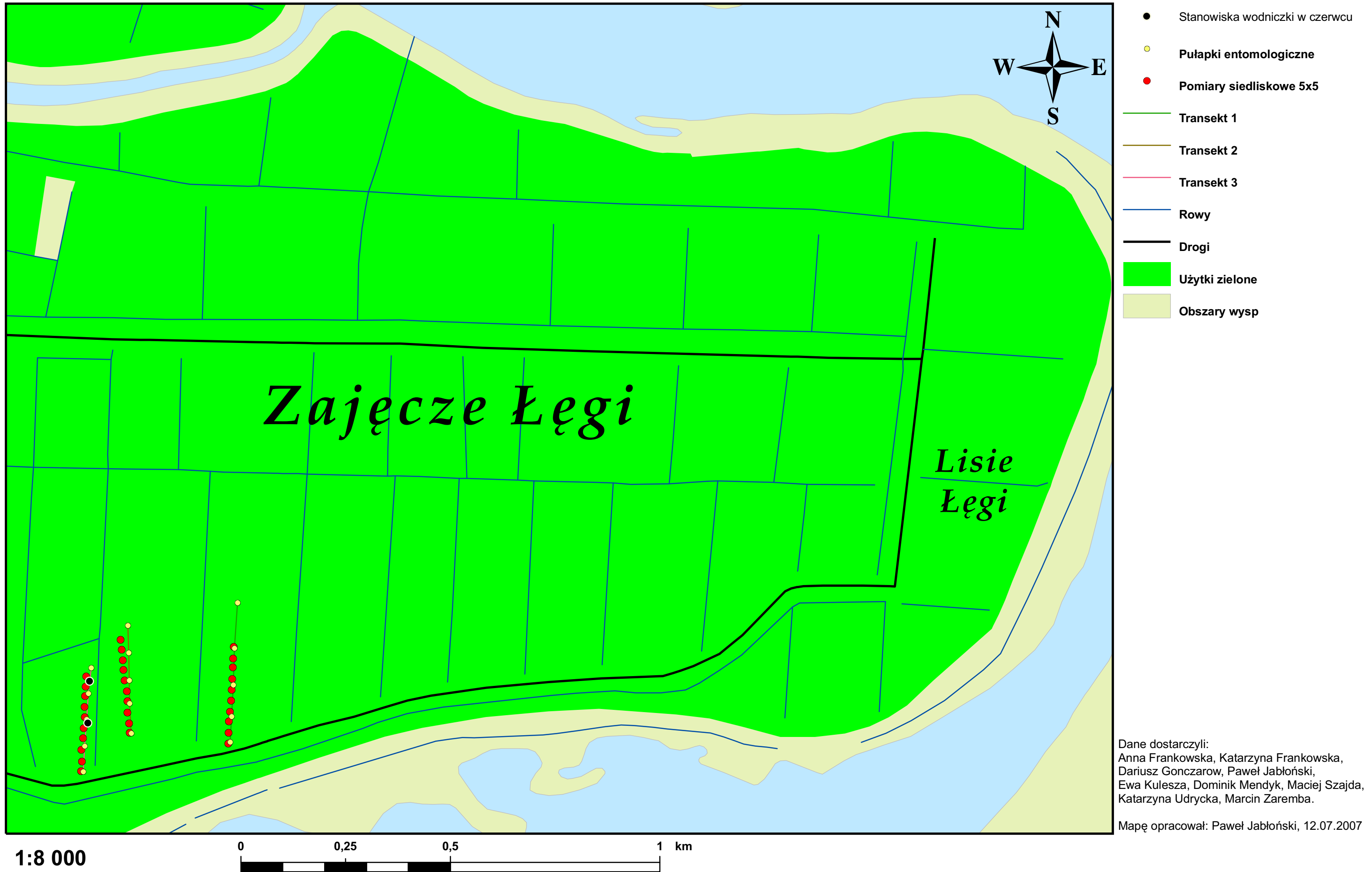


# Monitoring hydrologiczny na Zajęczych i Lisich Łęgach



# ZAJĘCZE ŁĘGI I LISIE ŁĘGI

MONITORING WODNICZKI W 2007 ROKU













19/09/07 11:10

























02.08.2007



02.08.2007



02.08.2007





tel. 0 509 501 752

ROBOTY ZIEMNE WYNAJEM

3CX  
MILLENIUM SUPER  
tel. 0 509 501 752

JCB

WYNAJEM  
ROBOTY ZIEMNE  
tel. 0 509 501 752

