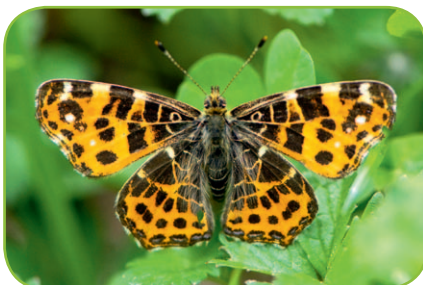




OGÓLNOPOLSKIE  
TOWARZYSTWO  
OCHRONY PTAKÓW



# EUROPEJSKA SIĘĆ EKOLOGICZNA NATURA 2000



INFRASTRUKTURA  
I ŚRODOWISKO  
NARODOWA STRATEGIA SPÓJNOŚCI



OGÓLNOPOLSKIE  
TOWARZYSTWO  
OCHRONY PTAKÓW



UNIA EUROPEJSKA  
EUROPEJSKI FUNDUSZ  
ROZWOJU REGIONALNEGO



Publikacja współfinansowana przez Unię Europejską  
ze środków Europejskiego Funduszu Rozwoju Regionalnego  
w ramach Programu Infrastruktura i Środowisko  
oraz ze środków Narodowego Funduszu Ochrony Środowiska i Gospodarki Wodnej.

Wydawca:

Ogólnopolskie Towarzystwo Ochrony Ptaków  
ul. Hallera 4/2, 80-401 Gdańsk

Adres korespondencyjny:

Ogólnopolskie Towarzystwo Ochrony Ptaków  
ul. Odrowąża 24  
05-270 Marki k. Warszawy  
tel./fax:22 761 90 51  
e-mail: [biuro@otop.org.pl](mailto:biuro@otop.org.pl)  
[www.otop.org.pl](http://www.otop.org.pl)

© Ogólnopolskie Towarzystwo Ochrony Ptaków

Tekst: Małgorzata Górską

Konsultacje: Adam Juchnik, dr Jarosław Krogulec

Fotografie na okładce: Cezary Korkosz [www.cezarykorkosz.pl](http://www.cezarykorkosz.pl)

Skład i łamanie: Studio Adekwatna

ISBN: 978-83-89830-07-4

Druk: Łódzkie Zakłady Graficzne

## Europejska Sieć Ekologiczna Natura 2000

1 maja 2004 r. Polska stała się członkiem Unii Europejskiej. Zyskała na tym rodzima przyroda, gdyż najcenniejsze przyrodniczo obszary naszego kraju zostały włączone do Europejskiej Sieci Ekologicznej Natura 2000.

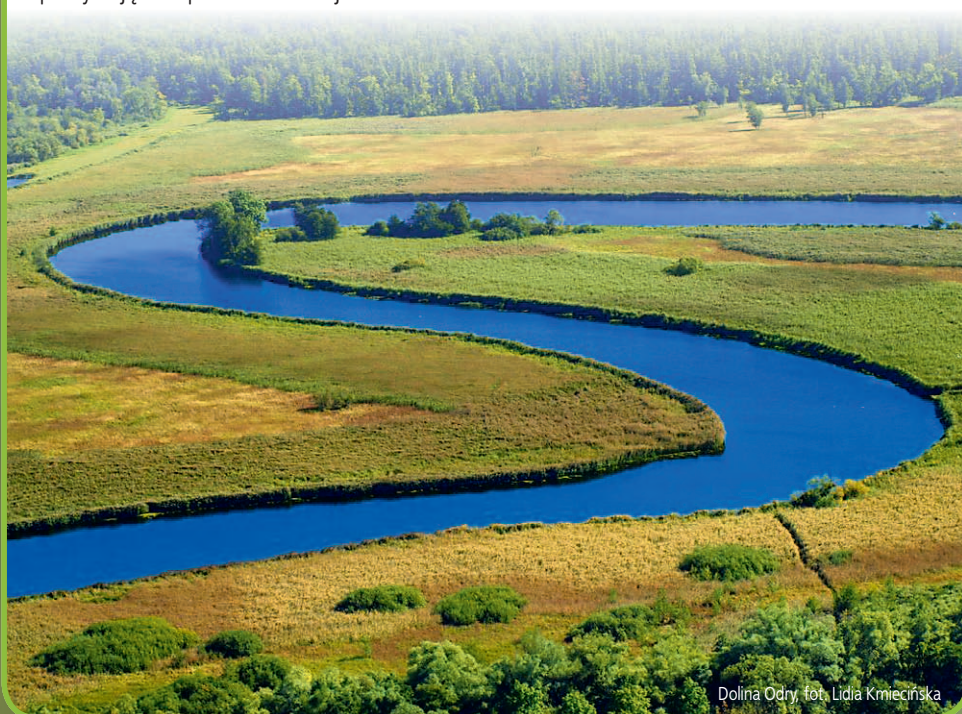
Obszary Natura 2000 to miejsca szczególnie liczego występowania najrzadszych, najbardziej zagrożonych wyginięciem gatunków zwierząt i roślin oraz siedlisk przyrodniczych w Unii Europejskiej. Ochroną objęte są tu gatunki roślin i zwierząt, a także siedliska przyrodnicze typowe dla Europy oraz zagrożone wyginięciem na naszym kontynencie.

### Ostoje przyrody należące do Europejskiej Sieci Natura 2000 to:

- OSO – obszary specjalnej ochrony ptaków – wyznaczane dla ochrony ptaków, nazywane powszechnie ostojami ptasimi;
- SOO – specjalne obszary ochrony siedlisk – wyznaczane dla ochrony siedlisk przyrodniczych, roślin i zwierząt (poza ptakami), nazywane powszechnie ostojami siedliskowymi.

Ostoje ptasie i ostoje siedliskowe mogą pokrywać się na tym samym obszarze.

W Polsce sieć Natura 2000 to 144 obszary ptasie i 817 obszarów siedliskowych, które łącznie pokrywają 21% powierzchni kraju.



Dolina Odry, fot. Lidia Kmiecińska

## Podstawy prawne sieci Natura 2000

Podstawą funkcjonowania Europejskiej Sieci Ekologicznej Natura 2000 są:

**Dyrektywa Ptasia** – zawiera zapisy dotyczące powoływania ostoi ptasich, jednak to w Dyrektywie Siedliskowej są określone reguły ich funkcjonowania.

**Dyrektywa Siedliskowa** – określa sposób wyznaczania i ochrony obszarów Natura 2000 oraz zasady gospodarowania na tych terenach.

Obie dyrektywy znalazły odzwierciedlenie w zapisach polskiego prawa, głównie w *Ustawie o ochronie przyrody*, *Ustawie o udostępnianiu informacji o środowisku i jego ochronie, udziale społeczeństwa w ochronie środowiska oraz o ocenach oddziaływania na środowisko* oraz w *Ustawie: Prawo ochrony środowiska*.

### Kluczowe akty prawne dotyczące sieci Natura 2000:

- Dyrektywa Parlamentu Europejskiego i Rady 2009/147/WE z dnia 30 listopada 2009 r. *w sprawie ochrony dzikiego ptactwa* (Dyrektywa Ptasia, Dyrektywa Rady 92/43/EWG z dnia 21 maja 1992 r. *w sprawie ochrony siedlisk przyrodniczych oraz dzikiej fauny i flory* (Dyrektywa Siedliskowa),
- Ustawa z dnia 16 kwietnia 2004 r. *o ochronie przyrody*,
- Ustawa z dnia 3 października 2008 r. *o udostępnianiu informacji o środowisku i jego ochronie, udziale społeczeństwa w ochronie środowiska oraz o ocenach oddziaływania na środowisko*,
- Ustawa z dnia 27 kwietnia 2001 r.: *Prawo ochrony środowiska*.



Rycyk, fot. Cezary Korkosz

## Co chroni sieć Natura 2000?

**Obszar Natura 2000 nie jest obszarem chronionym, ale obszarem ochrony gatunków i siedlisk** z Dyrektywy Ptasiej i Siedliskowej. Inne elementy przyrody nie są tu objęte ochroną, chyba że granice obszaru Natura 2000 pokrywają się z granicami jednej z krajowych form ochrony przyrody (np. parku narodowego).

W ostojach ptasich chroni się gatunki ptaków z Załącznika I Dyrektywy Ptasiej oraz regularnie występujące gatunki ptaków wędrownych. W ostojach siedliskowych chronione są typy siedlisk przyrodniczych z Załącznika I Dyrektywy Siedliskowej, gatunki roślin oraz inne niż ptaki zwierzęta wymienione w Załączniku II tej dyrektywy.

Podstawowym celem ochrony obszarów Natura 2000 jest zachowanie właściwego stanu ochrony gatunków i siedlisk, dla których obszar został powołany. Dlatego też dopuszczalne jest podejmowanie tylko tych działań, które nie stanowią zagrożenia dla chronionej przyrody obszaru.

**Właściwy stan ochrony siedlisk** ma miejsce, gdy:

- naturalny zasięg lub powierzchnia siedlisk nie zmniejsza się w sposób ciągły,
- zachowane są specyficzne struktury i funkcje,
- typowe dla siedliska gatunki mają zapewniony właściwy stan ochrony.

**Właściwy stan ochrony gatunku** ma miejsce, gdy:

- liczebność lokalnej populacji gatunku nie zmniejsza się w sposób ciągły,
- zasięg występowania lokalnej populacji gatunku nie zmniejsza się w sposób ciągły,
- istnieje dostatecznie duża powierzchnia siedlisk niezbędnych dla występowania gatunku.

Zapewnienie właściwego stanu ochrony siedlisk i gatunków wymaga zachowania kluczowych procesów warunkujących funkcjonowanie lokalnych ekosystemów.

**Integralność obszaru Natura 2000** oznacza, że:

- właściwy stan ochrony siedliska,
- właściwy stan ochrony gatunku,
- kluczowe struktury, procesy i funkcje oraz relacje między nimi

pozostają niezakłócone w stosunku do stanu, jaki istniał w chwili wyznaczenia tego obszaru Natura 2000.

Osiągnięcie celu ochrony danego obszaru Natura 2000 może wymagać – oprócz zakazu szkody przyrodzie – podjęcia konkretnych działań, by zapobiec szkodom lub ochronić poszczególne gatunki i siedliska.



## Człowiek i Natura 2000

W stosunku do obszarów Natura 2000 nie ma określonych jednoznacznych przepisów prawa, które wskazywałyby, jakie działania są zakazane, a jakie dopuszczone. Dlatego gdy planowane jest jakieś poważne przedsięwzięcie na terenie lub w pobliżu ostoja Natura 2000, wymaga się skrupulatnego przeprowadzenia oceny wpływu inwestycji na to, co jest chronione na danym obszarze. Zabroniona jest natomiast realizacja przedsięwzięć, które mogłyby znacząco negatywnie oddziaływać na przedmiot ochrony obszaru Natura 2000. Jeśli uda się jednak takie oddziaływanie wykluczyć – nie ma przeciwwskazań do realizacji zaplanowanego przedsięwzięcia.

### Ocena możliwości realizacji inwestycji

Nieprawdą jest, że na obszarze Natura 2000 nic nie można robić! Działalność, która nie szkodzi gatunkom i siedliskom „dyrektywowym”, nie podlega żadnym ograniczeniom.

Nie można natomiast realizować przedsięwzięć, które mogłyby znacząco negatywnie oddziaływać na chronione tu gatunki i siedliska.

**Negatywne oddziaływanie na obszar Natura 2000** to negatywny wpływ na przedmiot ochrony obszaru Natura 2000 lub na integralność obszaru Natura 2000. Może przejawiać się między innymi w takich zjawiskach, jak zmniejszenie powierzchni siedliska lub populacji gatunku, zmiana cech siedliska, zmiana struktury wiekowej gatunku.

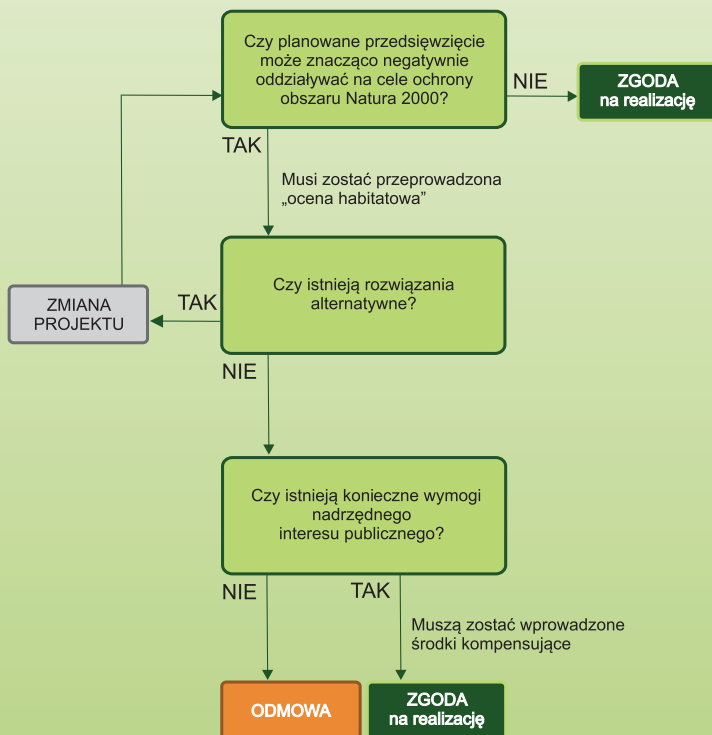
Aby stwierdzić, co jest dozwolone, a co zabronione na obszarze Natura 2000, należy przeprowadzić specyficzną procedurę oceny oddziaływania na gatunki i siedliska „dyrektywowe” – tzw. ocenę habitatową. Nie ma przy tym znaczenia lokalizacja planowanego przedsięwzięcia w granicach lub poza granicami ostoja Natura 2000, lecz to, czy planowane przedsięwzięcie będzie oddziaływać na przedmiot ochrony obszaru Natura 2000, czy nie.

Ocena habitatowa (zwykle część oceny oddziaływania na środowisko) musi uwzględniać skumulowane oddziaływania wszystkich przedsięwzięć, które mogą negatywnie wpływać na przedmiot ochrony obszaru Natura 2000.

Wyjątkowo dopuszczalna jest realizacja przedsięwzięcia znacząco negatywnie oddziałującego na cel ochrony obszaru Natura 2000 – tylko wtedy, gdy spełnione są jednocześnie następujące warunki:

- wykazano brak rozwiązań alternatywnych;
- przedsięwzięcie jest uzasadnione nadrzędnym interesem publicznym (np. ochroną zdrowia i życia ludzi lub zapewnieniem bezpieczeństwa powszechnego);
- wykonana zostanie kompensacja przyrodnicza, która ma na celu wyrównanie negatywnego wpływu danego przedsięwzięcia na gatunki i siedliska będące przedmiotem ochrony obszaru Natura 2000;
- Komisja Europejska zostanie poinformowana o tym przedsięwzięciu (lub wyrazi zgodę).

### UPROSZCZONY SCHEMAT OCENY ODDZIAŁYWANIA NA OBSZAR NATURA 2000





## Udział społeczeństwa w podejmowaniu decyzji dotyczących obszarów Natura 2000

Prawo unijne i polskie zapewnia społeczeństwu możliwość udziału w postępowaniu administracyjnym, w którym przeprowadzana jest ocena habitatowa, np. poprzez:

- składanie wniosków i uwag przez każdego zainteresowanego, w tym przez organizacje ekologiczne,
- udział organizacji ekologicznych występujących jako podmioty na prawach strony,
- czynny udział stron postępowania administracyjnego.

## Twój głos się liczy!

Każdy ma prawo uczestniczyć w decydowaniu o tym, co będzie się działo w miejscu jego zamieszkania czy tam, gdzie chętnie spędza wakacje. Zanim zostaną zatwierdzone plany (w tym plany zadań ochronnych dla ostoi Natura 2000) lub programy dotyczące ostoi Natura 2000 i zanim wydane zostaną decyzje zezwalające na realizację jakichś przedsięwzięć lub określone zagospodarowanie terenu ostoi, odbywają się konsultacje społeczne.

## Warto brać w nich udział!

Warto odwiedzać urząd miasta lub gminy i pytać o planowane inwestycje. Każdy może złożyć swoje uwagi i wnioski, by przyjmowane plany lub programy oraz wydawane decyzje były lepsze dla przyrody i lokalnej społeczności. Można też ostrzec, że istnieje poważne zagrożenie dla obszaru chronionego (tzw. zgłoszenie zagrożenia szkodą w środowisku) lub zażądać naprawy szkód w środowisku, gdy nie uda się im zapobiec (tzw. zgłoszenie szkody w środowisku).

## Plany zadań ochronnych

Aby pogodzić konieczność skutecznej ochrony przyrody z potrzebami rozwoju gospodarczego dla każdego obszaru Natura 2000, musi zostać opracowywany **plan zadań ochronnych** (PZO). Jego zapisy mają być efektem dialogu pomiędzy wszystkimi interesariuszami danego obszaru, gdyż zadaniem takiego planu jest integracja niezbędnych metod ochrony zagrożonych gatunków i siedlisk „dyrektywowych” z potrzebami ekonomicznymi.

Celem nadrzędnym planu ochrony obszaru Natura 2000 jest zachowanie lub, jeśli jest to konieczne, także odtwarzanie właściwego stanu ochrony gatunków i siedlisk, dla ochrony których powołano dany obszar Natura 2000.

Plany zadań ochronnych obszarów Natura 2000 mają więc określać działania prowadzące do zachowania lub odtworzenia właściwego stanu ochrony, przy udziale wszystkich zainteresowanych osób i organizacji (konsultacje społeczne).

Informacje o pracach nad planami zadań ochronnych dla poszczególnych obszarów znaleźć można w Regionalnych Dyrekcjach Ochrony Środowiska.

## Korzyści, które niesie Natura 2000

Bogactwo naturalne to często niedoceniany przyrodniczy kapitał o ogromnej wartości ekonomicznej. Już obecnie jest on źródłem dochodów znacznej części społeczeństwa – czy to przedsiębiorstw i osób zatrudnionych w sektorze turystyki, czy to w rolnictwie produkującym ekologiczną żywność. Zapewnienie stabilnej pracy i dochodów grup zawodowych zajmujących się wykorzystaniem zasobów przyrody zależy od ich ochrony i mądrego wykorzystywania.

Bogactwo przyrody nie jest przeszkodą na drodze rozwoju ekonomicznego i społecznego. Przeciwnie – jest szansą, którą warto wykorzystać. Na bazie unikatowego bogactwa przyrodniczego można w trwały i zrównoważony sposób budować rozwój gospodarczy.

Natura 2000 jest swoistym certyfikatem jakości środowiska przyrodniczego i dyplomem uznania dla jego mieszkańców, którzy przyczyniali się przez wieki do zachowania naturalnego bogactwa.

Teraz, po wejściu Polski do Unii Europejskiej, powinniśmy być z tego faktu szczególnie dumni, możemy także na tym skorzystać.

Działalność gospodarcza przyjazna środowisku naturalnemu jest nieodłącznym elementem programu Natura 2000. Dzięki uwzględnieniu wymagań ochrony przyrody w sposobie gospodarowania na danym terenie można liczyć na wsparcie finansowe np. ze strony Unii Europejskiej.

Program Rozwoju Obszarów Wiejskich czy Program Life w sposób szczególnie promują działania służące ochronie obszarów Natura 2000. Rolnicy mogą skorzystać na realizacji programu rolnośrodowiskowego. Niektóre pakiety są na obszarze Natura 2000 o 20% wyższe niż na innych terenach. Dopłata do łąk na terenie ostoi Natura 2000, użytkowanych w taki sposób, by sprzyjać gniazdowaniu cennych gatunków ptaków, wynosi prawie 1400 zł/ha!

Polski krajobraz od wieków jest kształtowany przez działalność człowieka, w tym głównie przez rolnictwo. Wielowiekowe ekstensywne rolnictwo przyczyniło się do powstania wielu niepowtarzalnych, cennych siedlisk przyrodniczych. Obecnie tereny wiejskie są jedyną ostoją dla mnóstwa unikalnych gatunków roślin i zwierząt. Polscy rolnicy, którzy zadeklarowali chęć takiego użytkowania swoich gruntów, aby sprzyjać występowaniu rzadkich gatunków i siedlisk, otrzymują atrakcyjne dopłaty z programu rolnośrodowiskowego. Przykładowo za odpowiednie użytkowanie mechowisk na obszarze Natura 2000 dopłata wynosi 1390 zł/ha. Podobna dopłata przyznawana jest za ochronę siedlisk dziesięciu gatunków ptaków łąkowych na terenach rolniczych. Program rolnośrodowiskowy daje możliwość zarobku nie tylko rolnikom, ale także kilku tysiącom doradców rolnośrodowiskowych i ekspertom z całego kraju. Liczni konsumenci chętnie korzystają ze zdrowych produktów rolnictwa ekologicznego.

Na obszarach Natura 2000 nie tylko jest możliwe, ale wręcz pożądane inwestowanie w infrastrukturę techniczną służącą zarówno potrzebom lokalnych społeczności, jak i ochronie środowiska.



fol. Tomasz Wilk

Obszary Natura 2000 to szansa na rozwój gospodarczy oparty na bogactwie przyrodniczym. Wiele osób decyduje się na turystykę aktywną, przyrodniczą czy wypoczynkową w nieskażonym środowisku, gdzie dostępna jest zdrowa żywność, zioła, grzyby oraz owoce z ekologicznych ogrodów i sadów. Wycieczki rowerowe, piesze wędrówki, spływy kajakowe lub po prostu relaks z książką pod gruszą to oferta dla każdego.

Już teraz intensywnie rozwija się turystyka w parkach narodowych. Jak grzyby po deszczu wyrastają gospodarstwa agroturystyczne. Ich właściciele często wolą prowadzić własny biznes, zamiast być zależnym od pracodawcy.

Turyści chętnie zapłacą więcej za możliwość wypoczynku wśród malowniczych krajobrazów, nieskażonego środowiska i unikalnej dzikiej przyrody, których gwarancję stanowi europejska „etykieta” Natura 2000.

Rozwój zrównoważony nie musi być pustym hasłem. Ochrona i zachowanie bogactwa przyrodniczego jest szansą na zapewnienie nam i przyszłym pokoleniom źródła dochodów.

Dzięki ochronie przyrody tworzone są nowe miejsca pracy. Do realizacji projektów w tej dziedzinie zatrudniane są osoby zarówno w ramach umowy o pracę, jak i wykonujące liczne prace zlecone.

#### **Przyroda obszarów Natura 2000 to:**

- kapitał ekonomiczny,
- certyfikat jakości środowiska,
- okazja do promowania regionu: jego kultury, przyrody, produktów spożywczych, rzemiosła, turystyki,
- szansa na zachowanie czystego i przyjaznego dla zdrowia człowieka środowiska.



## Obszary Natura 2000 i ich gospodarcze wykorzystanie, czyli rozwój w zgodzie z naturą

### Wrzosowa Kraina

„Wrzosowa Kraina” to projekt realizowany w granicach czterech obszarów Natura 2000: Stawy Przemkowskie, Wrzosowiska Przemkowskie, Buczyna Szprotawsko-Piotrowicka, Bory Dolnośląskie. Produkty i usługi Wrzosowej Krainy opierają się na bogactwie przyrodniczym regionu, co daje podstawę do produkcji zdrowej żywności (np. przemkowski miód wrzosowy), przetworów z runa leśnego (grzyby, owoce leśne), tworzenia rękodzieła powiązanego z lokalną kulturą i przyrodą, działalności gospodarstw agroturystycznych, zajazdów, gdzie serwowane są lokalne potrawy, tworzenia ciekawej oferty dla turystów, m.in. organizacja festiwalu.

Wrzosowa Kraina słynie z imprez i świąt lokalnych, które podkreślają jej wyjątkowy charakter kulturowy oraz bogactwo produktów wytwarzanych na bazie runa leśnego. To tu odbywa się znana na całą Polskę Łemkowska Watra na Obczyźnie.

Zachowanie w obrębie Wrzosowej Krainy cennej przyrody obszarów Natura 2000 stwarza więc mieszkańcom szansę na życie w czystym i zdrowym środowisku, dostarcza miejsc pracy, daje możliwość osiągnięcia godnych dochodów.

### Ostoja nad Baryczą, Stawy Milickie i Święto Karpia

Stawy Milickie położone na terenie obszaru Natura 2000 Ostoja nad Baryczą to ważna w skali kraju ostoja ptaków.

Rozwój tego obszaru oparty jest na walorach przyrodniczo-krajobrazowych i kulturowych obszaru Natura 2000. Na ofertę turystyczną regionu składają się: turystyka rodzinna (rowerowa, kajakowa, konna, piesza); turystyka przyrodnicza – m.in. obserwacja ptaków, zielone szkoły, ścieżki dydaktyczne w parku milickim, tradycje wsi regionu, wioski tematyczne; turystyka biznesowa: jednodniowe wycieczki z atrakcjami, turystyka bez barier: szlaki dostosowane dla wózków, dostęp do atrakcji, także przyrodniczych. Prowadzona na Stawach Milickich przyjazna przyrodzie gospodarka rybacka jest jednocześnie podstawą dla rozwoju produktu lokalnego (karp milicki). Ofertę dopełniają regionalne święta i imprezy. Do najbardziej znanych należą Dni Karpia – podczas niemal dwóch miesięcy (wrzesień–październik) odbywa się cykl ponad 20 imprez (organizowanych przez około 50 specjalistów) oraz promocja produktów w ramach marki Dolina Baryczy Poleca. Święto Karpia przyciąga turystów, którzy mają okazję poznać inne walory regionu, a dla mieszkańców jest to okazja do sprzedaży swoich produktów i usług.

### Wodniczkowy biznes

Obecność wodniczki – ptaka zagrożonego wyginięciem w skali światowej – pozwala ożywić lokalną gospodarkę słabo rozwiniętych regionów w Polsce.

Projekt ochrony wodniczki finansowany z funduszu UE LIFE jest realizowany przez Ogólnopolskie Towarzystwo Ochrony Ptaków na pięciu obszarach Natura 2000: Dolina Biebrzy, Delta Świny, Dolina Dolnej Odry, Jezioro Miedwie oraz Bagna Rozwarowskie.

Dzięki niemu przez pięć lat zatrudnienie znalazło 14 pełnoetatowych pracowników, pojawiły się także możliwości zarobkowania dla ludności lokalnej i przedsiębiorców wykonujących prace zlecane.



Miejscowi rolnicy, właściciele łąk bagiennych, na których występuje wodniczka, otrzymują bardzo atrakcyjne dopłaty rolnośrodowiskowe (1370 zł/ha rocznie), jeśli gospodarują na swoim terenie w taki sposób, by chronić ten gatunek. Pięć nowych rezerwatów i nowa infrastruktura turystyczna przyciągają turystów, edukacyjne imprezy plenerowe (biebrzańskie sianokosy, targi produktów regionalnych) pomagają miejscowej ludności zrozumieć i podziwiać przyrodę, są też dla niej źródłem dodatkowego dochodu.

Odpowiadając na potrzebę zagospodarowania siana ze skoszonych łąk dla wodniczki, OTOP razem z partnerskimi firmami we wrześniu 2010 r. rozpoczął realizację nowego czteroletniego projektu, którego budżet wynosi 3,6 mln euro. Projekt ma za zadanie pokazać, że ukierunkowane na ochronę użytkowanie torfowisk może być ekonomicznie korzystne, jeśli skoszona biomasa, nawet ta o niskiej jakości, nie jest traktowana jak odpad, ale jak źródło wartościowego paliwa. Projekt będzie wprowadzany w sześciu lokalizacjach, które pokrywają wszystkie ważne stanowiska wodniczki we wschodniej Polsce. Leżą one w granicach obszarów Natura 2000: Dolina Biebrzy, Chełmskie Torfowiska Węglanowe, Bagienna Dolina Narwi, Polesie, Dolina Bugu oraz Bagno Bubnów. Zbudowane zostaną trzy nowe zakłady produkujące pelet, a jedna z istniejących już brykociarni zostanie zmodernizowana, tak by mogła wykorzystywać bagienną biomasę pozyskaną z potencjalnych i aktualnych siedlisk wodniczki, dając jednocześnie zatrudnienie okolicznym mieszkańcom.

### **Rzeczpospolita Ptasia**

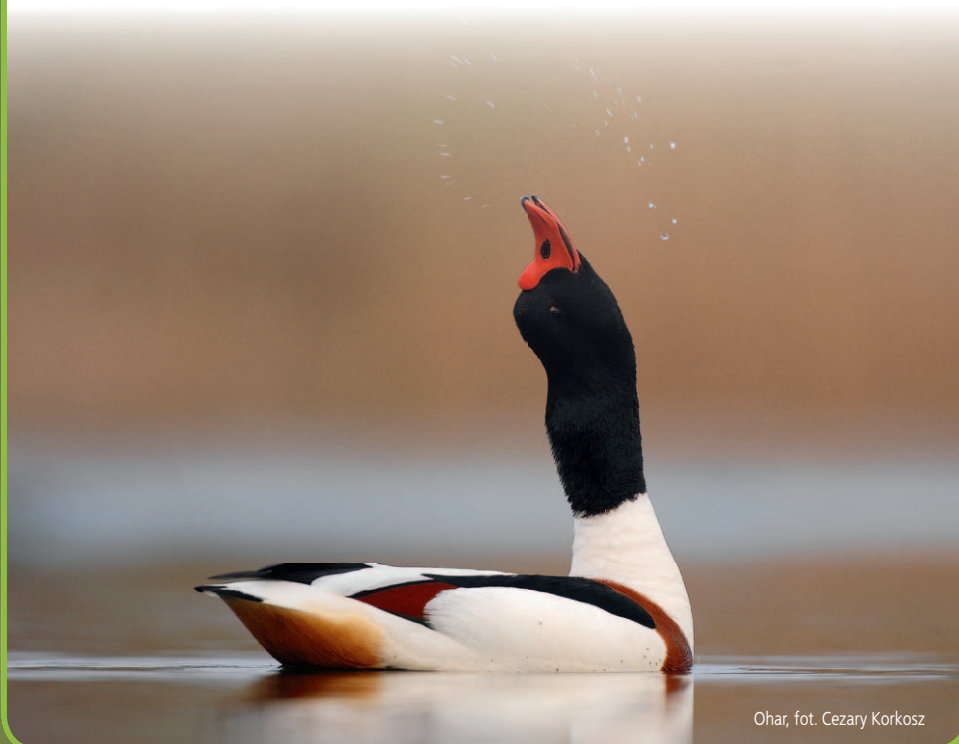
Ujście Warty to obszar niezwykle cenny dla ochrony ptaków. Zaobserwowano tu ponad 260 gatunków ptaków, a łągi stwierdzono u ponad 170 z nich. Jest to teren atrakcyjny dla turystów praktycznie przez cały rok. Wiosną przebywają tu gatunki lęgowe i migrujące, latem lęgowe i pierzące się, jesienią i zimą – migrujące i zimujące.

„Rzeczpospolita Ptasia” to projekt, którego celem jest uatrakcyjnienie nieznanego powszechnie regionu Polski dla ruchu turystycznego oraz przyczynienie się do promocji obszaru Natura 2000 Ujście Warty, co z kolei stwarza warunki dla rozwoju lokalnej bazy turystycznej.

Miłośnicy ptaków otrzymują paszporty, w których zbierają pieczątki (różne w każdym roku) potwierdzające pobyt w Rzeczypospolitej Ptasiej. Każdy rok poświęcony jest innemu gatunkowi ptaka, wybranemu spośród rzadkich lub zagrożonych. Oferta przyrodnicza obszaru jest bogata. Składają się na nią spływy kajakowe, wycieczki szkolne z elementami edukacji ekologicznej i regionalnej, wędrówki z przewodnikiem połączone z obserwacją ptaków, wyjazdy integracyjne dla firm. Zorganizowano tu liczne szlaki piesze, rowerowe, wodne, konne oraz ścieżki edukacyjne, trasy tematyczne, przygotowano infrastrukturę terenową: wieże widokowe, czatownie ornitologiczne, tablice informacyjne. Imprezy tematyczne wzbogacają atrakcyjność regionu. Począwszy od 2001 r., corocznie w Parku Narodowym „Ujście Warty” obchodzony jest Światowy Dzień Terenów Podmokłych, podczas którego prowadzi się edukację ekologiczną.

Pomysłem na promocję jest również moneta z wizerunkiem Ptaka Roku, emitowana na złotych w Ujściu Warty, pozostająca w obiegu przez dwa miesiące po zlocie.

Sieć szlaków, zagospodarowanie terenu i współpraca partnerów wskazuje na efektywne wykorzystanie walorów przyrodniczych regionu (obszaru Natura 2000), z czego zarówno dla mieszkańców, jak i dla turystów płyną wyraźne korzyści. Z roku na rok zwiększa się liczba turystów odwiedzających miejsca związane z Rzeczypospolitą Ptasią, a to wpływa na wzrost zatrudnienia i poszerzanie warunków rozwoju przedsiębiorczości.



Ohar, fot. Cezary Korkosz

## Projekt „Pętla Żuławska – rozwój turystyki wodnej”

Obszar Żuław to pod względem przyrodniczym teren unikatowy. Charakteryzuje go bogactwo ekosystemów, niespotykany potencjał krajobrazowy, bardzo wysoka bioróżnorodność i specyficzny charakter hydrograficzny oraz klimat. W celu ochrony tych walorów ustanowiono tu liczne obszary sieci Natura 2000 (Ujście Wisły, Zatoka Pucka, Twierdza Wisłoujście i Półwysp Helski, Dolna Wisła, Ostoja w Ujściu Wisły, Zalew Wiślany i Mierzeja Wiślana; kolejny proponowany obszar to Wysoczyzna Elbląska).

„Pętla Żuławska – rozwój turystyki wodnej” to projekt ponadregionalny, zakładający kompleksowy rozwój turystyki wodnej w obszarze delty Wisły i Zalewu Wiślanego. Obszar objęty projektem to teren Żuław i Zalewu Wiślanego wraz z Mierzeją Wiślaną. Bierze w nim udział 18 partnerów z dwóch województw: pomorskiego i warmińsko-mazurskiego. Projekt obejmuje obszar 15 gmin. Jego realizacja zakłada m.in. powstanie nowoczesnej infrastruktury żeglarskiej i systemu wielojęzycznej informacji turystyki wodnej, poprawę bezpieczeństwa na szlakach wodnych w obszarze delty Wisły i Zalewu Wiślanego, uporządkowanie gospodarki odpadami od użytkowników turystyki wodnej, w tym na obszarze Natura 2000, minimalizację efektu turystyki „dzikiej”.

Kompleksowy produkt turystyczny oparty będzie również na sieci usług związanych z miejscami postojowymi, możliwości korzystania z zaplecza socjalnego, gastronomicznego czy hotelowego oraz zaopatrzenia w paliwo i artykuły spożywcze.

Powstać ma kilkadziesiąt kilometrów ścieżek rowerowych wraz z wypożyczalniami sprzętu.

Położenie Pętli Żuławskiej na Międzynarodowej Drodze Wodnej E-70 oraz w regionie Morza Bałtyckiego sprawia, że produkt skierowany będzie również do turystów zagranicznych (Niemców, Skandynawów, mieszkańców krajów Beneluksu, Rosjan). Ten konkurencyjny w skali kraju projekt będzie atrakcją turystyczną województwa – gospodarza turnieju EURO 2012.

Projekt da szansę na wypromowanie obszarów województw pomorskiego i warmińsko-mazurskiego, stworzy wiele miejsc pracy i przyciągnie do regionu kapitał.

---

### Wykorzystano:

Europejska Sieć Ekologiczna NATURA 2000, M. Górka, OTOP, 2010,

*U źródeł Natury*, red. G. Świderek, Ośrodek Działań Ekologicznych „Źródła”, 2009,

*Ocena planów i przedsięwzięć znacząco oddziałujących na obszary Natura 2000*, Wspólnota Europejska, 2002 (polski przekład: WWF Polska, 2005),

*Interwencje ekologiczne w obronie ostoi Natura 2000. Praktyczny poradnik*, Ogólnopolskie Towarzystwo Ochrony Przyrody, 2010,

*Jakie korzyści daje nam dzika przyroda UE?*, BirdLife International, RSPB,

[www.wrzosowakraina.pl](http://www.wrzosowakraina.pl),

[www.natura2000.org.pl](http://www.natura2000.org.pl),

[www.wodniczka.pl](http://www.wodniczka.pl),

[www.tps-unitsviribus.org.pl](http://www.tps-unitsviribus.org.pl).

## Blżej natury – identyfikacja i merytoryczne przygotowanie lokalnych animatorów przyrodniczych

Projekt skierowany jest do osób, które zamieszkują obszary Natura 2000 lub ich bezpośrednie sąsiedztwo. Ma na celu podniesienie poziomu wiedzy na temat bogactwa przyrodniczego tych terenów oraz zaangażowanie społeczeństwa w działania na rzecz ochrony przyrody. W ramach projektu animatorzy przyrodniczy wraz z grupą młodzieży prowadzą w swoim regionie lokalną kampanię edukacyjną dotyczącą obszarów Natura.

Więcej informacji na [www.otop.org.pl](http://www.otop.org.pl) w zakładce: **Działania**.



OGÓLNOPOLSKIE  
TOWARZYSTWO  
OCHRONY PTAKÓW

**Ogólnopolskie Towarzystwo Ochrony Ptaków (OTOP)** to założona w 1991 r. organizacja pozarządowa o statusie pożytku publicznego, zajmująca się ochroną dzikich ptaków i ich ostoi. Celem Towarzystwa jest zachowanie dziedzictwa przyrodniczego dla dobra obecnych i przyszłych pokoleń. Jego działania wspiera rzesza kilku tysięcy członków i wolontariuszy. OTOP jest polskim partnerem światowej federacji towarzystw ochrony ptaków – BirdLife International.

### Najważniejsze działania OTOP to m.in.:

- wyznaczanie i ochrona obszarów cennych dla ptaków (IBA) w ramach sieci Natura 2000,
- badanie liczebności i zagrożeń ptaków w Polsce,
- współpraca z władzami przy tworzeniu i wdrażaniu prawa przyjaznego przyrodzie,
- tworzenie rezerwatów OTOP,
- ochrona wodniczki – najrzadszego ptaka śpiewającego kontynentalnej Europy,
- zapobieganie niezgodnym z prawem inwestycjom,
- realizacja programów edukacyjnych dla dzieci, młodzieży i dorosłych,
- organizacja ogólnopolskich akcji obserwowania ptaków: Europejskie Dni Ptaków (październik), Zimowe Ptakoliczenie (styczeń) i Spring Alive (marzec-maj).

Więcej informacji o naszych projektach:

[www.otop.org.pl](http://www.otop.org.pl)

Adres korespondencyjny:

Ogólnopolskie Towarzystwo Ochrony Ptaków  
ul. Odrowąża 24  
05-270 Marki k. Warszawy  
Tel. (22) 761 82 05