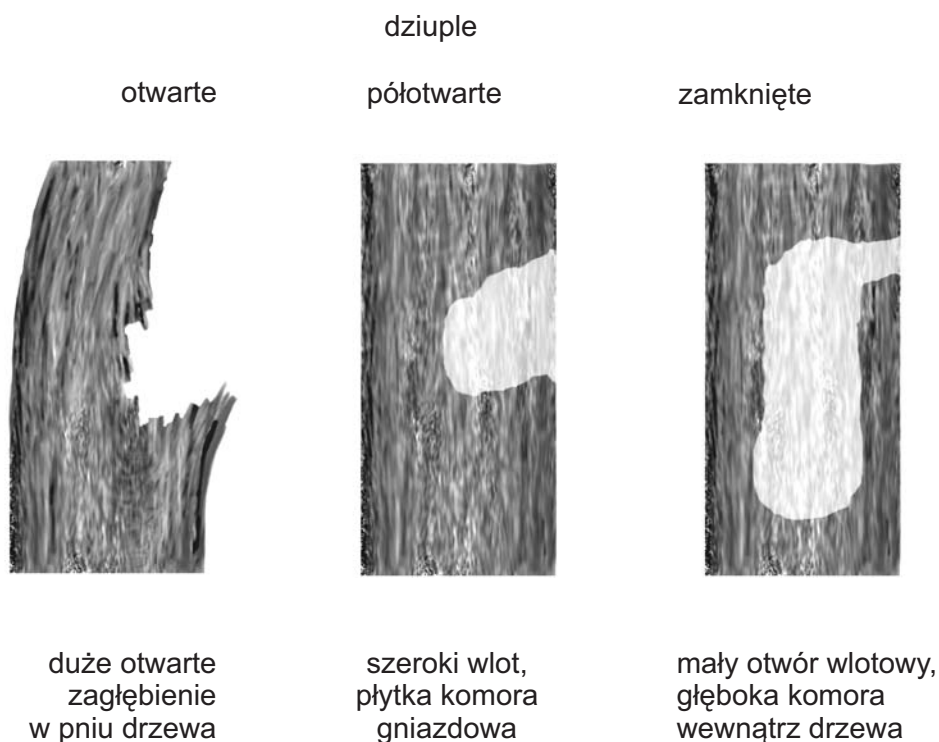


DZIUPLAKI

Ptaki miesiąca: dzięcioły

Mimo marcowych chłódów i częstych powrotów zimy ptaki, zwłaszcza te pozostające u nas na zimę, rozpoczynają już swój sezon lęgowy. Jednym z miejsc wykorzystywanych przez znaczną część polskich gatunków do założenia gniazda są dziuple. Ptaki gnieźdzące się w dziuplach nazywane są potocznie dziuplakami.

Dziupla zapewnia bezpieczeństwo ptakom w trakcie wysiadywania jaj, a ich młodym daje schronienie przed opadami i upałami (panuje w nich swoisty mikroklimat). Dziuple mogą być wykorzystywane przez wiele lat, ponieważ po sezonie rozrodczym materiał gniazdowy częściowo ulega rozłożeniu. Dziuple są bardzo różne, a ich kształt i wielkość zależy w dużym stopniu od rozmiarów i gatunku drzewa oraz sposobu w jaki powstały.



Dziuple mogą powstać w sposób samoczynny (w wyniku procesu próchnienia, czynników atmosferycznych, itp.) lub są aktywnie wykuwane przez ptaki.

Otwarte i półotwarte dziuple powstają na skutek złamania głównego konaru lub wyłamania się konaru z pnia. W wyniku tak drastycznych okaleczeń, w drzewie powstają duże otwarte zagłębienia lub wewnętrzna część pnia ulega wypróchnieniu. Z tak utworzonych dziupli korzystają między innymi kaczki, gołębie, sowy, dudki, muchołówki. Gdy dziupla tworzy tylko obszerną niszę, gatunki zajmujące ją (np. kos) nazywamy półdziuplakami.

Dziuple zamknięte powstają najczęściej w miejscu, gdzie od pnia głównego odłamała się boczna gałąź, a pozostający sęk oraz wnętrze pnia uległo wypróchnieniu. Te schronienia chętnie zajmują jerzyki, sikory, szpaki i kowaliki.

Dziuple wykuwane są również przez same ptaki. Prym w tej dziedzinie wiodą oczywiście dzięcioły, ale wydrążyć dziuplę w spróchniałym drewnie potrafią

także niektóre sikory. Dzięcioły wykuwają co roku nowe dziuple, dzięki czemu stare mogą być zajmowane przez inne gatunki. Dla przykładu duże dziuple po dzięciole czarnym zasiedlane są przez gołębie siniaki oraz gągoty. Z dzięciolich dziupli korzystają także niektóre małe sowy (sóweczka, włośchatka) i wiele innych ptaków. Kowalik zajmuje często dziuple z dużym otworem, by później skrzętnie zamurować je błotem, gliną i odchodami, pozostawiając wejście dopasowane do swoich rozmiarów. Wiele dzięciolów preferuje wykuwanie dziupli w drzewach o miękkim drewnie, takich jak osika, wierzba czy olsza. Dlatego tak ważne jest zachowanie ich w naszym otoczeniu.

Możliwość powstawania i tworzenia dziupli zależy w dużym stopniu od pozostawiania w lesie martwych drzew, wyłomów, drzew złamanych, w których dzięki warunkom atmosferycznym i grzybom dziuple mają czas wypróchnieć i utworzyć w ten sposób dogodne mieszkanie dla ptasich lokatorów.

Dziuplaki, aby mogły przystępować do rozrodu potrzebują drzewostanu o zróżnicowanej strukturze wiekowej, w którym mogą znaleźć odpowiednią dla siebie dziuplę, a także dostatecznie dużo pokarmu. W lasach bez starych drzew (np. w młodych monokulturach sosnowych) liczebność dziuplaków jest mocno ograniczona. Dlatego las powinien odznaczać się dużą różnorodnością biologiczną, bardziej przypominać mozaikę gatunków i środowisk, aniżeli przemysłową uprawę drzew. Dla zachowania równowagi zachodzących w lesie procesów potrzebne są drzewa powalone, martwe, wykroty i kikuty drzew, od których całymi płatami odstaje kora. Te ostatnie poszukiwane są przez pełzacze, które budują swoje gniazda właśnie w wąskich szczelinach pod korą.

Wzorem takiego prawdziwego, tętniącego życiem lasu w Europie jest Puszcza Białowieska.

Należy pamiętać, że dziuplaste drzewa występują także poza lasami. Na starych cmentarzach, alejach przydrożnych, w parkach, sadach i miejskich skwerach znajdziemy zapewne dużo okazałych drzew, w których lęgną się ptaki. Dla zachowania pójdzki i dudka ważne są śródpolne wierzby, które przez lata ogławiane wytwarzają wiele dziupli.



Dudek

Brak starodrzewu w lasach oraz dziuplastych drzew w parkach i ogrodach od wielu lat próbuje się zastąpić budkami lęgowymi. Jednak te rozwieszane najczęściej służą głównie ptakom pospolitym (np. szpakom i bogatkom), mającym i tak wiele dogodnych miejsc do założenia gniazda. Tymczasem nadmierna ich liczebność w niektórych środowiskach może powodować konkurencję dla gatunków rzadszych (bogotka może wypierać sikorę ubogą, a szpak dzięcioła średniego).

Innym problemem związanym z rozwieszaniem budek w lasach jest przys-

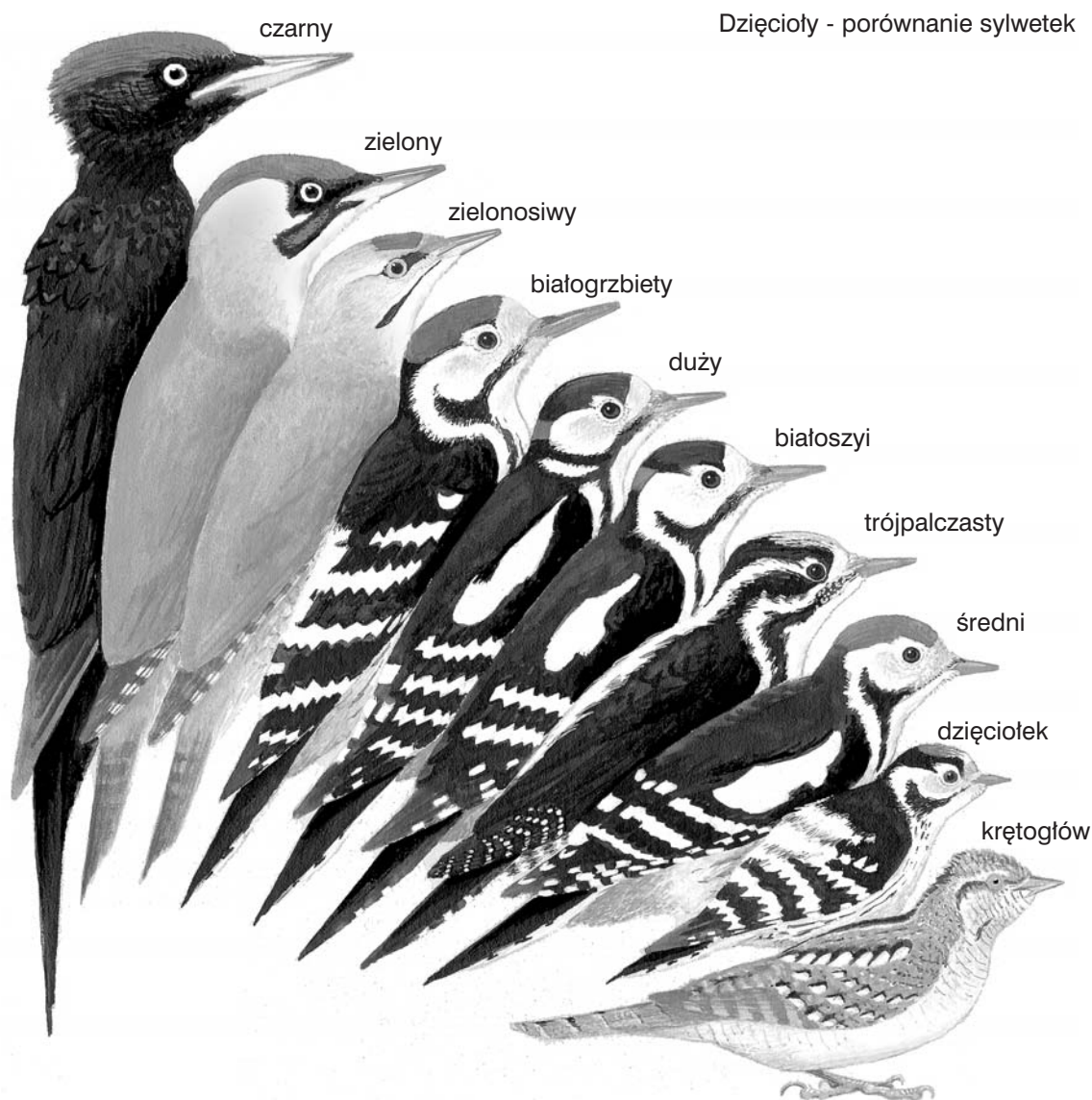
tosowanie się do tej nowej sytuacji drapieżników, takich jak kuny, gronostaje czy łasice. Zwierzęta te szybko nauczyły się kojarzyć budki z jej smaczną zawartością. Korzystają z nich jak ze swoistych spiżarni, chodząc od jednej do drugiej i wyjadając jaja, młode a nawet wysiadujące samice.

Chcąc budować i rozwieszać budki należy zatem wybierać modele przeznaczone dla gatunków rzadkich (pójdzki, dudka, kraski, płomykówki) lub dla gatunków gnieźdzących się na terenach zurbanizowanych, na ścianach budynków i pod ich dachami (jerzyk, mazurek, kopciuszek, pliszka siwa), pamiętając o tym, że

ochrona dziuplaków to przede wszystkim starania o zachowanie dziuplastych drzew.

U dzięciołów zauważyć możemy zespół cech, świadczących o przystosowaniu do kucia dziupli i specyficznego sposobu żerowania. Ich cztery palce, z których dwa skierowane są do przodu, a dwa do tyłu (wyjątek stanowi dzięcioł trójpalczasty), zaopatrzone są w chwytne pazury. Ptaki te posiadają mocny dziób i czaszkę, w której znajduje się warstwa tkanki amortyzującej wstrząsy w trakcie kucia. Bardzo długi, lepki język jest wiele razy dłuższy od dzioba i specjalnie skręcony wewnątrz głowy. Służy on do wyciągania larw i owadów z głębokich drzewnych korytarzy.

Wiosną dzięcioły chętnie "bębnią", tzn. uderzają bardzo szybko w suche, rezonujące gałęzie lub martwe drewno. Dzięki temu, że każdy gatunek robi to w charakterystyczny dla siebie sposób, dzięcioły można rozpoznawać po tej wiosennej muzyce.



W Polsce występuje 10 gatunków: największy dzięcioł czarny, zielony, zielonosiwy, biało-grzbiety, duży, biało-szyi, trójpalczasty, średni, dzięciołek oraz bardzo oryginalny krętogłów.



Objęcie opieką dorodnych drzew, jako ważnych miejsc dla rozrodu ptaków. Uczniowie podejmują działania 1-4, a następnie wspólnie z nauczycielem decydują o zakresie i formie dalszych działań w zależności od istniejącej sytuacji.

1. Znajdź w swojej okolicy dorodne drzewa - enklawy starodrzewu w lasach, aleje przydrożne, pojedyncze drzewa lub ich grupy w parkach, lasach, sadach, na cmentarzach, a nawet na rozstajach dróg (w pierwszej kolejności należy oczywiście skontrolować teren szkolny).
2. Stwórz mapę drzew dziuplastych w swojej miejscowości lub jej okolicy.
3. Przygotuj, jeśli to możliwe, dokumentację fotograficzną.
4. Staraj się zauważyć, jakie gatunki gnieźdzą się w obserwowanych drzewach.
5. Wybierz te obiekty, które twoim zdaniem są warte objęcia opieką.
6. Sprawdź, czy drzewa te nie są już objęte ochroną prawną.
7. Przygotuj gazetkę ścienną, omawiającą rolę starych dziuplastych drzew lub poszczególne gatunki ptaków gnieźdzące się w dziuplach.
8. Podejmuj interwencje w wypadku prowadzenia w pobliżu inwestycji - zadbaj o to, żeby inwestor odpowiednio zabezpieczył system korzeniowy.
9. Dbaj, aby nie okaleczano drzew pod pretekstem ich pielęgnacji poprzez mocne przycinanie konarów i pozostawianie jedynie krótkich kikutów.
10. Nawiąż kontakt z lokalnymi mediami, nagłaśniając rolę starych dziuplastych drzew.

Objęcie drzewa lub grupy drzew opieką nie pociąga za sobą następstw prawnych dla żadnej ze stron. Może być jednak bardzo dobrym przykładem skutecznej ochrony przyrody, gdyż emocjonalne związanie uczniów z drzewem może powodować, że zaniechane zostaną ewentualne plany wycięcia drzew lub ich okaleczenia. Im bardziej fakt objęcia opieką drzew będzie widoczny na zewnątrz i znany lokalnej społeczności, tym łatwiej będzie je zachować. Pomóc w tym mogą artykuły prasowe w lokalnej prasie, listy z prośbą o przychylny ustosunkowanie się do takiej inicjatywy skierowane do właściciela terenu - urzędu gminy, nadleśnictwa, firmy lub osoby prywatnej itp.

Formularz, dotyczący objętych opieką dziuplastych drzew, zawiera karta pomocnicza nr 11.

DZIĘCIOŁ CZARNY

Dryocopus martius

zamieszkiwane środowisko	lasy
liczba jaj	4 - 5
okres wysiadywania jaj	12 - 14 dni
rozpiętość skrzydeł	72 - 80 cm
masa ciała	250 - 300g
położenie gniazda	dziupła
materiał gniazdowy	wiórki

DZIĘCIOŁ DUŻY

Dendrocopos major

zamieszkiwane środowisko	lasy i parki
liczba jaj	5 - 7
okres wysiadywania jaj	12 - 13 dni
rozpiętość skrzydeł	41 - 46 cm
masa ciała	80 g
położenie gniazda	dziupla
materiał gniazdowy	wiórki

DZIĘCIOŁ ŚREDNI

Dendrocopos medius

zamieszkiwane środowisko	lasy
liczba jaj	5 - 6
okres wysiadywania jaj	15 dni
rozpiętość skrzydeł	37 - 42 cm
masa ciała	54 - 85 g
położenie gniazda	dziupla
materiał gniazdowy	próchno, wiórki

DZIĘCIOŁEK

Dendrocopos minor

zamieszkiwane środowisko	lasy i parki
liczba jaj	5 - 6
okres wysiadywania jaj	14 dni
rozpiętość skrzydeł	27 - 30 cm
masa ciała	17 - 26 g
położenie gniazda	dziupla
materiał gniazdowy	trociny, wiórki (brak wyściółki)



DZIĘCIOŁ ZIELONY**Picus viridis** 

zamieszkiwane środowisko	lasy i parki
liczba jaj	5 - 7
okres wysiadywania jaj	15 - 17 dni
rozpiętość skrzydeł	50 - 55 cm
masa ciała	185 - 250 g
położenie gniazda	dziupla
materiał gniazdowy	próchno, wiórki

KRĘTOGŁÓW**Jynx torquilla** 

zamieszkiwane środowisko	las, parki i ogrody
liczba jaj	7 - 12
okres wysiadywania jaj	12 - 14 dni
rozpiętość skrzydeł	26 - 30 cm
masa ciała	35 g
położenie gniazda	dziupla i skrzynki
materiał gniazdowy	brak wyściółki

