

Projekt LIFE "Ochrona wodniczki w Polsce i w Niemczech"

OTOP zainicjował partnerstwo siedmiu organizacji pozarządowych i parków narodowych z trzech krajów, dla realizacji pięcioletniego projektu (do 2010). Dzięki temu ochroną objętych zostanie dziewięć kluczowych ostoi wodniczki w Polsce i w Niemczech. Przeważająca część środków finansowych pochodzi z funduszu UE LIFE Nature.

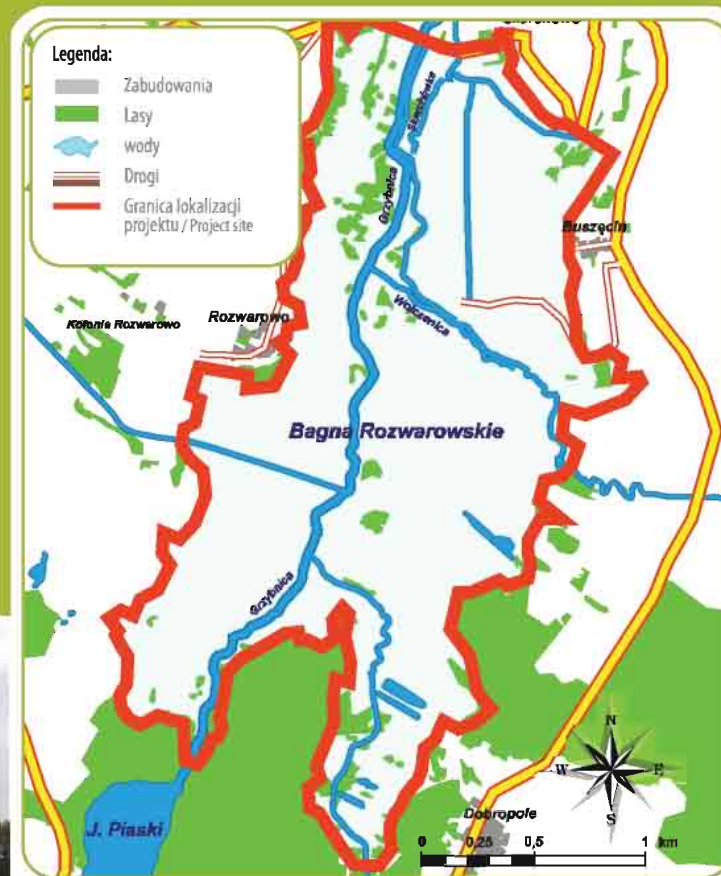
Celem projektu jest:

- ocalenie przed wyginięciem szczytkowej populacji pomorskiej,
- ulepszenie i zwiększenie obszaru odpowiednich siedlisk w najważniejszej ostoi tego gatunku w UE - Dolinie Biebrzy.

W ten sposób projekt obejmuje swym zasięgiem około 75% wszystkich wodniczek, gniazdujących na terenie Unii Europejskiej.

Aby dowiedzieć się więcej o projekcie, odwiedź:

www.wodniczka.pl lub www.seggenrohrsaenger.eu



Lokalizacja projektu: Rozwarowo



Centralne Biuro Projektu:

OTOP-BirdLife Polska
ul. Odrowąża 24, 05-270 Marki
tel. (48) 22 761 82 05
fax. (48) 22 761 90 51
www.wodniczka.pl



Partnerzy projektu



The Royal Society for the Protection of Birds (RSPB, partner BirdLife w Wielkiej Brytanii)



Zachodniopomorskie Towarzystwo Przyrodnicze (ZTP)



Forstverein Naturschutz im Peenetal e.V.



Polskie Towarzystwo Ochrony Ptaków (PTOP)



Bielecki Park Narodowy (BPN)

Sponsorzy projektu



Fundusz Unii Europejskiej LIFE - Nature



NATURA 2000



CEMEX Polska



Swarovski Optik



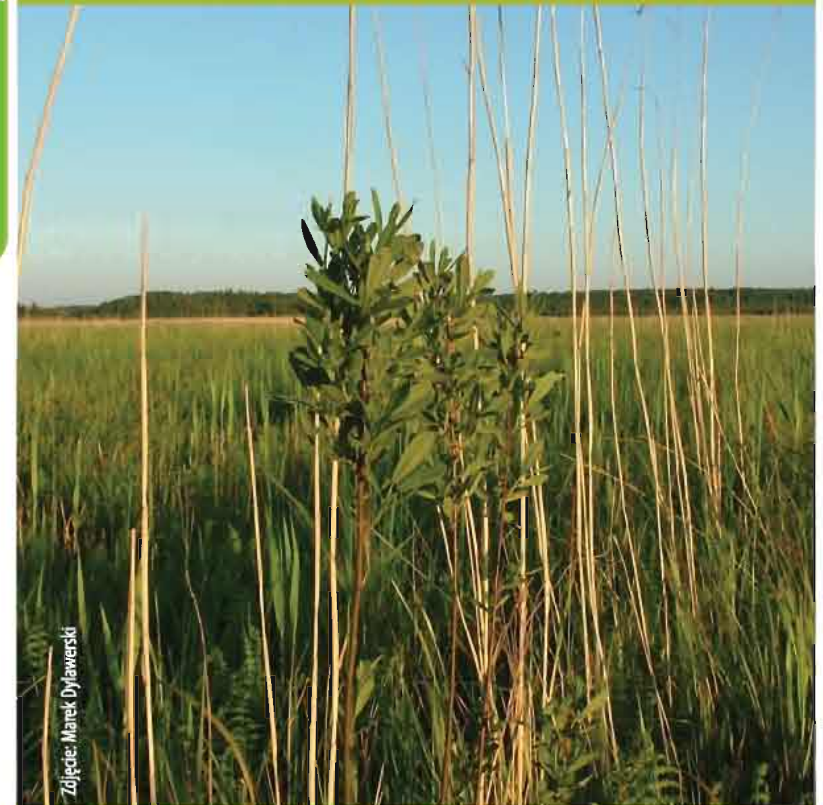
Rozwarowo

Lokalizacja projektu UE LIFE Nature

Ochrona wodniczki w Polsce i w Niemczech



Zdjęcie: Paweł Szalański



Zdjęcie: Marek Dylawski



Lokalizacja projektu LIFE-wodniczka: Rozwarowo

Projekt obejmuje obszar 1700 ha położony ok. 10 km na południe od Kamienia Pomorskiego w bagiennej delcie rzek Grzybnica i Wolczenica. Teren ten usytuowany na uboczu szlaków komunikacyjnych jest pomimo swojej krajobrazowej monotoni jednym z bardziej różnorodnych i bogatych przyrodniczo fragmentów Pomorza Zachodniego.

Obszar objęty projektem LIFE jest częścią specjalnego obszaru ochrony ptaków "Bagna Rozwarowskie" w ramach europejskiej sieci Natura 2000 – skupiającej ostoje dzikiej przyrody zamieszkiwane przez najbardziej zagrożone w Europie gatunki roślin i zwierząt. Kraje Unii Europejskiej wspólnie utworzyły sieć Natura 2000, aby zachować najcenniejsze elementy dziedzictwa przyrodniczego naszego kontynentu.

Charakterystyka siedliska

Bagna Rozwarowskie były niegdyś zatoką morską, którą współcześnie wypełniają osady organiczne głównie torfy, formujące się tutaj od około 10000 lat. Ich średnia miąższość wynosi 2-3 m, maksymalna około 8 m. Bardzo duży wpływ na warunki mają wody rzeki Dziwny, okresowo piętrzone sztormami. Trudne warunki gospodarowania oraz specyficzne położenie pozwoliły na zachowanie unikatowych siedlisk z cennymi gatunkami roślin i zwierząt.

Ten płaski, monotony teren to mozaika mszarów, turzycowisk, wilgotnych łąk i zbiorowisk wodnych rzek i starorzeczy. To tutaj występują jedne z najładniejszych na Pomorzu Zachodnim płaty śródłądowych słonych łąk związanych z wypływami zasolonych wód głębinowych oraz bardzo licznie woskownica europejska. Ten krzew o aromatycznie pachnących liściach tworzy często zwarte zarośla, podobnie jak wzdłuż wybrzeży Atlantyku. Rzadkie i chronione gatunki roślin to m.in. turzyca pchła, storczyki, jaskier wielki, groszek błotny czy grązel żółty oraz rośliny słonolubne: mlecznik nadmorski, babka nadmorska, aster solny czy muchotrzew solniskowy.

Dlaczego wybraliśmy akurat to miejsce?

Obszar Bagien Rozwarowskich to znane od lat 90-tych jedno z najważniejszych siedlisk i terenów lęgowych wodniczki na Pomorzu. Gnieździ się tu niemal 40% zagrożonej populacji pomorskiej, odizolowanej od znacznie silniejszej populacji na wschodzie Polski. Ochrona tej unikalnej populacji, czyni ten obszar jednym z najważniejszych dla ochrony wodniczki w kontekście zachowania jej zasięgu występowania i genetycznej różnorodności. Teren bagien jest równocześnie użytkowany gospodarczo przez człowieka, co jak pokazują dotychczasowe doświadczenia jest jednym z warunków utrzymania dobrego stanu siedlisk wodniczki. Wypracowanie w ramach projektu dobrego modelu wiążącego wymogi ochrony z gospodarką człowieka jest warunkiem utrzymania tego siedliska. Będzie to również korzystne dla innych cennych gatunków ptaków takich jak np. bąk, błotniak zbożowy, dubelt, podróżniczek, derkacz.



Panorama bagien

Zdjęcie: Marek Dylawski

Działania ochronne na terenie lokalizacji

W ramach projektu LIFE prowadzone są głównie działania naukowe, planistyczne i edukacyjne. Ze względu na specyfikę siedlisk w celu wypracowania dobrego modelu ochrony siedlisk wodniczki realizowane są eksperymentalne zabiegi wykaszania roślinności w sezonie wegetacyjnym oraz usuwanie zarośli drzew i krzewów. Zajmuje się tym Ogólnopolskie Towarzystwo Ochrony Ptaków w ścisłej współpracy z właścicielami terenów. Najważniejszym celem projektu jest tu realizacja planu zarządzania zawierającego wytyczne dotyczące najskuteczniejszych sposobów ochrony wodniczki. Powinny być one również podstawą do wypracowania specjalnego programu wspierania ochrony gatunku, uwzględniającego zmienność siedlisk i ich użytkowania przez człowieka.



Zimowe koszenie trzcin

Zdjęcie: Franciszka Tanneberger



Wodniczka

Zdjęcie: G. I. Kłosowski