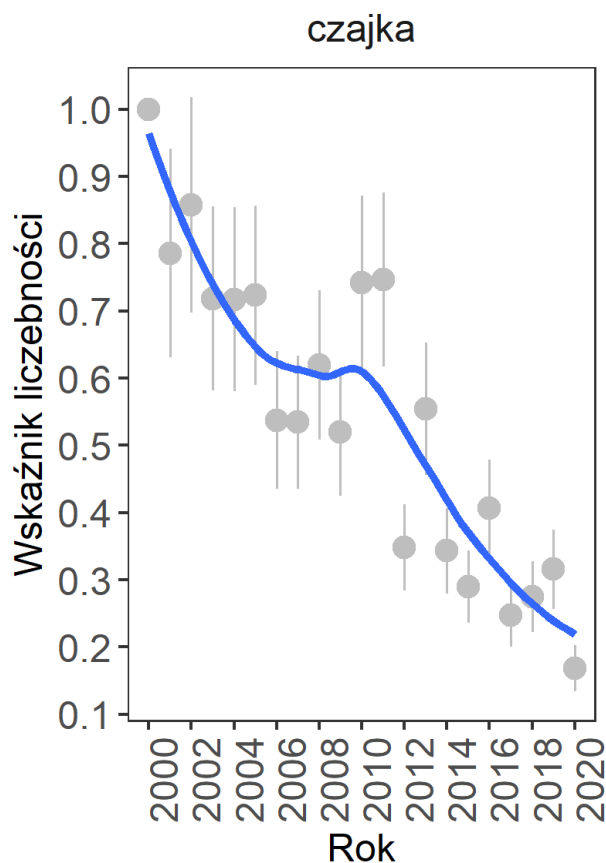


Ekoschemat: Czajkowe pola

Cel: Działanie realizowane w celu ochrony lęgów czajki *Vanellus vanellus*, jak również innych rzadkich i zagrożonych gatunków ptaków gnieźdzących się na polach z odkrytą glebą np.: sieweczki rzecznej *Charadrius dubius*, sieweczki obrożnej *Charadrius hiaticula*, rycyka *Limosa limosa*, kulika wielkiego *Numenius arquata*. Na ugorowanych powierzchniach mogą gnieździć się również skowronki *Alauda arvensis*.

Czajka ma w Polsce rozległy zasięg i wciąż stosunkowo liczną populację. Jednak dynamiczny **regres populacji (-67%)** odnotowany w ciągu ostatnich trzech pokoleń (17 lat) kwalifikuje ten gatunek jako **zagrożony (EN)** w ramach kryterium redukcji populacji (**klasyfikacja IUCN – Międzynarodowej Unii Ochrony Przyrody**), co spowodowało wpisanie gatunku do **Czerwonej listy ptaków Polski** (<https://otop.org.pl/2020/12/czerwona-lista-ptakow-polski/>)

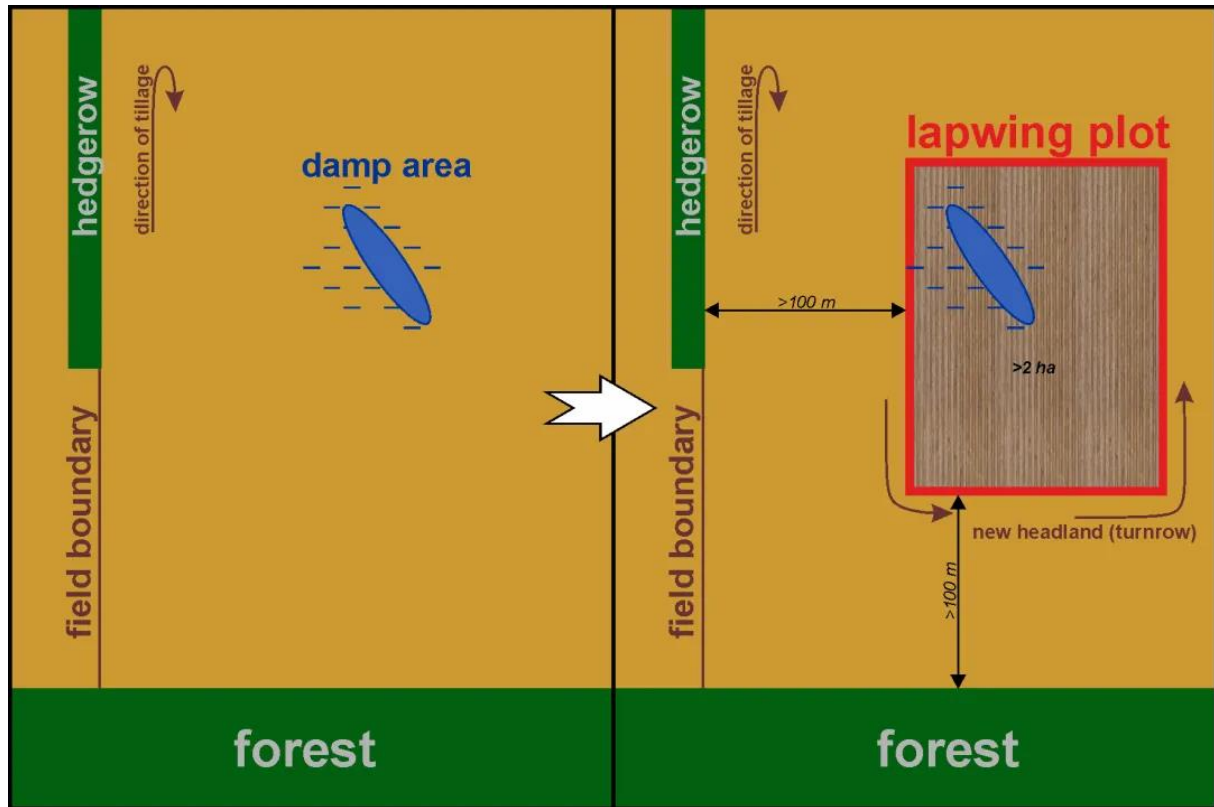


Ryc. 1. Zmiana wskaźnika liczebności czajki *Vanellus vanellus* (dane MPPL)

W Polsce czajka występuje jeszcze dosyć powszechnie w siedliskach otwartych na terenie całego kraju, z wyjątkiem gór. Preferuje ekstensywnie spասane pastwiska i zalewowe łąki, jednak w ostatniej dekadzie obserwuje się liczne przypadki lęgów na świeżo przeoranych polach i w uprawach z niską roślinnością (zboża jare, uprawy truskawek, warzywa) lub dużą ilością odkrytej gleby wczesną wiosną (np. uprawy kukurydzy), szczególnie jeśli w pobliżu znajdują się zastoiska wody. Podmokłe powierzchnie są wykorzystywane przez ptaki także jako żerowiska (duża liczba owadów i

bezkęgowców w glebie). Niestety w wyniku prowadzenia wiosennych zabiegów agrotechnicznych na polach (dosiewanie, nawożenie, opryski itp.) gniazda często ulegają zniszczeniu.

Działanie wzorowane na rozwiązaniu rolno-środowiskowym w Wielkiej Brytanii (ang. nazwa „**lapwing plots**”) i Niemczech (Dolna Saksonia).



Ryc. 2. Obszar ugorowany powinien być zlokalizowany w pewnej odległości od konstrukcji, które stanowią schronienie dla wron, ptaków drapieżnych oraz drapieżników naziemnych.



Ryc. 3. "Czajkowe pole" na działce z uprawą zboża ozimego w marcu (dolna Saksonia, Niemcy). Fot. J.-U. Schmidt

Ekoschemat polega na utworzeniu na gruncie ornym **do 20 marca** ugoru z odkrytą glebą (po wykonaniu orki lub talerzowania) o powierzchni co najmniej 1 ha (nie więcej niż 2,5 ha) na polu powyżej 5 ha. Ugór (bez zabiegów agrotechnicznych) musi być utrzymany **do 31 lipca**. Po tym terminie może być ponownie użytkowany.

Powierzchnia ugorowana jest tworzona:

- tylko w obniżeniach terenu, na którym po opadach atmosferycznych mogą samoistnie tworzyć się zastoiska wody;
- z dala (min. 100) od drzew, słupów, pylonów i balotów , które mogą służyć jako czatownie dla ptaków drapieżnych, kruków, wron i mew.
- z dala (min. 100 m) od krawędzi pola, tak aby ograniczyć drapieżnictwo ssaków;
- tylko na działkach, które nie są otoczone drzewami.

Niepożądane chwasty na powierzchni ugorowanej można zwalczać herbicydami tylko bezpośrednio przed wykonaniem orki lub talerzowania.

Zakazy

Na ugorowanej powierzchni w terminie **od 30 marca do 31 lipca** zakazuje się prowadzenia wszelkich zabiegów agrotechnicznych, w szczególności:

- stosowania nawozów naturalnych i mineralnych;
- stosowania środków ochrony roślin;
- wylewania gnojowicy lub osadów ściekowych;

- wypasu zwierząt;
- koszenia roślinności;
- składowania słomy, siana lub innej biomasy;
- wykorzystywania jako drogijazdowej lub pola manewrowego.

Płatność do hektara powierzchni ugorowanej.

Opracowano na podstawie

<https://lapwingconservation.org/case-studies/lapwing-plots-winter-crops-saxony/>

<https://www.cfeonline.org.uk/advice-training/lapwing-plots/>

<https://www.gwct.org.uk/farming/advice/habitat-issues/uncropped-cultivated-areas-for-ground-nesting-birds-on-arable-land/>

<https://www.tandfonline.com/doi/pdf/10.1080/00063650902792114>