

# Analiza: korzyści płynące z turystyki w Bieszczadzkim Parku Narodowym

Sviataslau Valasiuk, Zofia Bieńkowska

Warszawa, 2025

Ogólnopolskie Towarzystwo Ochrony Ptaków

*Projekt „Opierające się na danych działania na rzecz zrównoważonego zarządzania transgranicznym rezerwatem biosfery Karpat Wschodnich” jest współfinansowany przez rządy Czech, Węgier, Polski i Słowacji w ramach Międzynarodowego Funduszu Wyszehradzkiego. Misją funduszu jest promowanie idei zrównoważonej współpracy regionalnej w Europie Środkowej.*



## Wprowadzenie

Obszary chronione, w tym parki narodowe, zapewniają istotne usługi ekosystemowe związane z rekreacją, które umożliwiają rozwój regionalny oparty na zrównoważonej turystyce przyrodniczej. Odwiedzający przyjeżdżają głównie po to, aby cieszyć się bogactwem przyrody parku narodowego. Niekiedy są to dłuższe wizyty, obejmujące także noclegi, co generuje dla odwiedzających dodatkowe koszty. Część tych kosztów stanowi jednocześnie przychody lokalnych podmiotów gospodarczych, dostarczających odwiedzającym różnego rodzaju towary i usługi, np. zakwaterowanie i wyżywienie (w tym regionalne specjały), transport, ubezpieczenie, rękodzieło, wynajem specjalistycznego sprzętu itp. Poza zwrotem kosztów materialnych poniesionych przez lokalne podmioty, część uzyskiwanych przychodów wynika z dodatkowej wartości tworzonej przez działalności oparte na zasobach przyrody. Oznacza to, że nie tylko same podmioty i ich pracownicy przyczyniają się do powstawania tej wartości, ale także chronione ekosystemy, które wspierają rozwój regionu, zwłaszcza poprzez turystykę.

W celu oszacowania tego wkładu przeprowadzono badanie ankietowe w Bieszczadzkim Parku Narodowym(BdPN).

## Metodologia

### Ogólne podejście i ramy badawcze

Metodologia badań oparta na ankietach została pierwotnie opracowana dla parków narodowych w Niemczech (Job et al. 2023), a następnie dostosowana do warunków polskich. Zgodnie z nią regionalny efekt ekonomiczny oblicza się poprzez pomnożenie średnich kosztów na jednego odwiedzającego dziennie i rocznej liczby dni odwiedzin, z uwzględnieniem mnożników ekonomicznych:

$$\begin{aligned} & \text{Regionalne efekty ekonomiczne turystyki w regionie} \\ & = \\ & \text{Liczba dni odwiedzin (zróżnicowana według struktur} \\ & \quad \text{odwiedzających)} \times \\ & \quad \text{średnie wydatki na jednego} \\ & \quad \text{odwiedzającego dziennie} \times \\ & \quad \text{mnożniki ekonomiczne} \end{aligned} \quad (1)$$

Przy pełnym i prawidłowym zastosowaniu metodologia ta pozwala uwzględnić różnice w odwiedzaniu różnych stref badanego parku narodowego, strukturę grup odwiedzających, rodzaje rekreacji, pory roku, dni tygodnia i warunki pogodowe. W celu zmniejszenia marginesu błędu ekstrapolacji badania obejmują (i) liczenie odwiedzających, (ii) błyskawiczne wywiady kwalifikujące odwiedzających jako mieszkańców, odwiedzających dziennych lub nocujących oraz (iii) pełne wywiady w celu uzyskania szczegółowych danych na temat zachowań i motywacji odwiedzających związanych z wydatkami. Zgodnie z metodologią liczba odwiedzających dziennie jest ekstrapolowana na podstawie cenzusu zwiedzających.

Faza omawianych badań terenowych została przeprowadzona przez grupę wolontariuszy projektu w sześciu lokalizacjach BdPN (tj. parking w Wołosatem, Muczne, Stacja Edukacyjna BdPN Zatwarnica, Przełęcz Wyżniańska, parking w Brzegach Górnych i Wetlina) od końca listopada 2024 r. do października 2025 r. w celu uwzględnienia sezonowych różnic w dynamice odwiedzin rekreacyjnych. W sumie badania trwały siedemnaście dni (w tym sześć w sezonie zimowym, pięć w sezonie letnim i sześć poza sezonem), obejmując zarówno dni powszednie, jak i weekendy.

Niestety, w surowych danych pojawiły się pewne błędy (np. brak wywiadów przeprowadzonych w niektórych lokalizacjach lub brak niektórych kombinacji sezonów – dni tygodnia – warunków pogodowych wśród rzeczywistych dni badań terenowych). Celem skorygowania tych błędów przyjęto ostrożne założenia, aby uniknąć przeszacowania analizowanych wskaźników. W związku z tym brak wywiadów w niektórych terminach/lokalizacjach BdPN został przyjęty jako zerowa liczba odwiedzin. Z drugiej strony, przyjęcie tego założenia doprowadziło do mało wiarygodnego rozkładu sezonowego danych dotyczących odwiedzin, gdzie napływ odwiedzających, na przykład w weekendy poza sezonem, mógł, przy pozostałych warunkach niezmiennych, przewyższać ten z sezonu letniego. Kolejną istotną wadą danych jest obecnie brak możliwości dokładnej lokalizacji błyskawicznych wywiadów, co uniemożliwia odtworzenie wiarygodnego rozkładu przestrzennego odwiedzających lokalnych, jednodniowych i nocujących. W związku z tym końcowe wyniki odnoszą się do obszaru BdPN jako całości.

Na podstawie skorygowanych danych surowych z wywiadów błyskawicznych częstość została ekstrapolowana na cały rok badania na podstawie dni badania, zgodnie z poniższymi krokami.

1. Dostępne wywiady błyskawiczne zostały najpierw ekstrapolowane z 20 minut trwania badania na pełną godzinę badania. W tym celu wywiad błyskawiczny został pomnożony przez częstość, obliczoną poprzez podzielenie liczby odwiedzających przez liczbę przeprowadzonych wywiadów błyskawicznych. Następnie wartości dla każdej z odpowiednich grup odwiedzających (= mieszkańcy, odwiedzający jednodniowi i odwiedzający nocujący) zostały ekstrapolowane na pełną godzinę.
2. Wartości godzinowe grup odwiedzających zostały zsumowane dla godziny badania, a następnie obliczono sumę dla wszystkich ośmiu (lub sześciu w sezonie zimowym) godzin badania.
3. Poprzedni wynik pośredni został najpierw ekstrapolowany do podstawowego okresu 12 godzin (od 7:00 do 19:00). Przyjęto założenie, że natężenie ruchu we wczesnych godzinach porannych oraz wieczorem jest niższe niż w ciągu dnia – niezależnie od jego przebiegu w ciągu dnia. Dlatego też dla łącznie czterech brakujących godzin między 7:00 a 19:00 przyjęto zwiększenie o 10 proc. względem wcześniej ekstrapolowanego wyniku zliczeń, które jednak uwzględniono tylko proporcjonalnie:

$$\sum_{Passanten12h} = \sum_{Passanten} + \left( \sum_{Passanten} * 0,1 * \frac{\Delta t}{12} \right)$$

Gdzie  $\Delta t$  oznacza różnicę między faktycznie zarejestrowanymi godzinami a dwunastoma godzinami (sezon letni/poza sezonem:  $\Delta t = 4$ ; sezon zimowy:  $\Delta t = 6$ ).

4. W celu określenia liczby odwiedzających poza sezonem dokonano rozróżnienia na trzy sezony. Założono, że w przedziale między 19:00 a 7 rano przez punkt pomiarowy przechodzi odpowiednio 2,5 proc. odwiedzających w sezonie zimowym, 5 proc. w sezonie niskim i 7,5 proc. w sezonie letnim, który charakteryzuje się dłuższymi dniami.

$$\overset{\text{Przecho}}{\underset{24 h}{\text{dnie}}} = \overset{\text{Passanten}}{\text{Passanten}} + \overset{\text{Passanten}}{\text{Passanten}} * s$$

gdzie  $s$  jest stałą dla danego okresu sezonowego.

Następnie określono całkowitą liczbę odwiedzających i strukturę odwiedzających w roku objętym badaniem. Ponieważ można założyć, że rekreacja związana z krajobrazem w dużym stopniu jest zależna od pogody, w metodologii szacowania uwzględniono ten czynnik i oprócz *pory roku* i *dnia tygodnia* uwzględniono również *pogodę* jako dodatkową zmienną przy ekstrapolacji liczby odwiedzających na cały okres objęty badaniem istotny z punktu widzenia turystyki (pełny rok kalendarzowy). W tym celu wykorzystano [dane](#) dotyczące konkretnych obszarów, [pochodzące z lokalnych stacji meteorologicznych](#) (w Komańczy i Lesku)<sup>1</sup>, obejmujące kluczowe parametry dla rekreacji na świeżym powietrzu (tj. średnią temperaturę dobową z przedziału 0–24 h, dobowy czas nasłonecznienia w minutach, dobową sumę opadów w milimetrach oraz grubość pokrywy śnieżnej w centymetrach). Dane te posłużyły do opisanie warunków pogodowych w poszczególnych dniach roku

i określenia, czy należały one do kategorii *dobrej* lub *złej pogody* w odniesieniu do rekreacyjnych odwiedzin w BdPN. Zgodnie z przyjętą metodologią badania wyznaczono reprezentatywne struktury odwiedzin dla kombinacji: sezon – dzień tygodnia – warunki pogodowe (jako średnie odpowiednich danych o ruchu turystycznym).

<sup>1</sup> <https://dane.imgw.pl> dostęp 15 listopada 2025 r.

W szczególności dla sezonu letniego i poza sezonem wykorzystano trzy parametry: *temperaturę*, *czas nastłonecznienia* i *opady*. Aby umożliwić ich porównywalność i sumowanie, wartości tych parametrów zostały najpierw znormalizowane z wykorzystaniem transformacji z:

$$z_i = \frac{x_i - \bar{x}}{s_x}$$

gdzie

$z_i$  i-ta wartość „nowej” zmiennej z;

$x_i$  i-ta wartość „starej” zmiennej x;

$\bar{x}$  średnia arytmetyczna x;

$s_x$  odchylenie standardowe x.

Dla wskaźnika pogody w pierwszym kroku obliczono sumę znormalizowanych zmiennych. Zmienna *opadów* dla sezonu letniego i poza sezonem oraz zmienna *temperatury* dla sezonu zimowego zostały uwzględnione ze znakiem ujemnym. Jeśli obliczona wartość dla danego dnia była powyżej zera, zakładano *dobrą pogodę*, natomiast dla wartości poniżej zera zakładano *złą pogodę*. Zostało to ujęte poprzez wprowadzenie zmiennej zero-jedynkowej, przyjmującej wartość 1 dla dobrej pogody i 0 dla złej pogody. Po ustaleniu, czy w danym dniu panuje *dobra*, czy *zła pogoda*, utworzono dwanaście typów dni, a mianowicie:

*Lato\_weekend\_zła\_pogoda*;

*Lato\_weekend\_dobra\_pogoda*;

*Lato\_dzień\_powszedni\_zła\_pogoda*;

*Lato\_dzień\_powszedni\_dobra\_pogoda*;

*Zima\_weekend\_zła\_pogoda*;

*Zima\_weekend\_dobra\_pogoda*;

*Zima\_dzień\_powszedni\_zła\_pogoda*;

*Zima\_dzień\_powszedni\_dobra\_pogoda*;

*Niski\_weekend\_zła\_pogoda*;

*Niski\_weekend\_dobra\_pogoda*;

*Niski\_dzień\_powszedni\_zła\_pogoda*;

*Niski\_dzień\_powszedni\_dobra\_pogoda*.

Na podstawie poszczególnych dni badań [oszacowano](#) dwanaście reprezentatywnych typów dni, poprzez obliczenie:

- średniej liczby tzw. dni odwiedzin – na podstawie rzeczywistych danych z pełnych wywiadów, w których goście nocujący zostali doważeni na podstawie liczniejszych i losowych wywiadów błyskawicznych;
- średniego kosztu zakwaterowania – na podstawie rzeczywistych danych z pełnych wywiadów;
- kosztów wyżywienia – na podstawie oficjalnych stawek diet dziennych (pomniejszonych o posiłki wliczone w cenę zakwaterowania);
- udziału oraz średnich kosztów zakwaterowania i wyżywienia respondentów będących

odwiedzającymi BdPN w węższym znaczeniu – przyjęto, że są to osoby, które wskazały więcej niż pięć punktów w odpowiedzi na pytanie o wpływ statusu parku narodowego na ich decyzję o odwiedzeniu tego miejsca.

Przyjęto, że szacunki te reprezentują typowy dzień powszedni lub weekendowy w danym sezonie, z dodatkowym rozróżnieniem na warunki dobrej i złej pogody. Ponieważ dane pierwotne z siedemnastu dni badań nie odzwierciedlały bezpośrednio niektórych kombinacji sezon – dzień tygodnia – pogoda (np. brak było dni badawczych odpowiadających bezpośrednio kombinacjom lato\_weekend\_dobra\_pogoda lub sezon\_niski\_weekend\_dobra\_pogoda), przyjęto następujące ostrożne założenia, aby uniknąć przeszacowania:

- $Lato\_weekend\_dobra\_pogoda = Lato\_dzień\_powszedni\_dobra\_pogoda;$
- $Lato\_dzień\_powszedni\_zła\_pogoda = 50\%\_lato\_weekend\_zła\_pogoda;$
- $Zima\_weekend\_zła\_pogoda = Zima\_dzień\_powszedni\_dobra\_pogoda;$
- $Niski\_weekend\_dobra\_pogoda = Niski\_weekend\_zła\_pogoda$

Mnożąc wielkość popytu  $B$  przez średnie dzienne wydatki na osobę  $a$ , określono obroty brutto (tj. wraz z podatkiem VAT) regionalnej branży turystycznej dla każdego konkretnego dnia okresu badania, w zależności od kombinacji pory roku, dnia tygodnia i pogody, w jakiej ten dzień się znalazł:

$$U^b = \sum_{k=1}^K \sum_{l=1}^L \sum_{z=1}^Z \sum_{s=1}^S B_{k,l,z,s} \times a$$

Na tym etapie, a także w kolejnych, dokonano rozróżnienia między odwiedzającymi BdPN w wąskim znaczeniu a odwiedzającymi w szerokim znaczeniu, przy czym uwzględniono zarówno odwiedzających jednodniowych (wyżywienie na miejscu), jak i odwiedzających nocujących (zakwaterowanie i wyżywienie na miejscu).

Następnie określono obrót netto poprzez odjęcie podatku VAT od obrotu brutto:

$$U^n = \sum_{k=1}^K \sum_{l=1}^L \sum_{z=1}^Z \sum_{s=1}^S U^b_{k,l,z,s} \times (1 - M_{z,s})$$

Podatek VAT został obliczony przy użyciu stawek podatkowych właściwych dla danego sektora  $M$ , oraz odliczeniu obliczonego podatku VAT od obrotów brutto odpowiednio w sektorze hotelarskim (8% VAT) i gastronomicznym (23% VAT).

Określenie bezpośrednich skutków dla dochodów przeprowadzono następnie zgodnie z następującymi wzorami

$$E^d = \sum_{k=1}^K \sum_{l=1}^L U^n_{k,l} \times w^d$$

$$\sum_{z=1}^{ZS} \sum_{s=1}^{S}$$

tj. poprzez pomnożenie obrotów netto przez wskaźnik wartości dodanej  $w^d_s$ . Współczynnik wartości dodanej, oznaczający udział obrotów netto, który pozostaje jako wartość dodana brutto (tj. wynagrodzenia pracowników krajowych + amortyzacja + nadwyżka operacyjna netto + inne podatki od produkcji minus dotacje), przyjęto na poziomie 23,5%, co stanowi współczynnik wartości dodanej dla Polski w 2021 r. dla zagregowanych sektorów handlu hurtowego i detalicznego, zakwaterowania i gastronomii<sup>2</sup>.

Oprócz bezpośredniego efektu dochodowego określono również pośredni efekt dochodowy:

.

2

[https://ec.europa.eu/eurostat/cache/digpub/european\\_economy/vis/03\\_01\\_02/index.html?lang=en](https://ec.europa.eu/eurostat/cache/digpub/european_economy/vis/03_01_02/index.html?lang=en)  
dostęp 15 listopada 2025 r.

$$E^i = \sum_{z=1}^k \sum_{s=1}^I (U^z - E^d) \times w^j$$

Zgodnie z wytycznymi metodologicznymi do obliczeń zastosowano niemiecką stopę dochodu pośredniego  $w^j=30$  proc. Następnie obliczono całkowity wpływ na dochody jako sumę bezpośredniego i pośredniego wpływu na dochody:

$$E = E^d + E^i$$

Ostatecznie wpływ na zatrudnienie określono w następujący sposób:

$$EA = \frac{E}{V}$$

przy czym średni regionalny dochód pierwotny na mieszkańca ( $V$ ) województwa podkarpackiego przyjęto jako równy 55 100 PLN<sup>3</sup>.

Po odrzuceniu niekompletnych kwestionariuszy i oczywistych wartości odstających, do ostatecznego zbioru danych włączono łącznie [461 pełnych wywiadów](#) i [243 wywiady błyskawiczne](#), podczas gdy [łączna liczba odwiedzających w ciągu siedemnastu dni badań wyniosła 2 360 osób](#). Zebrane dane dotyczyły kluczowych cech odwiedzających, takich jak m.in. częstość odwiedzin w przeszłości, miejsce pochodzenia odwiedzających i odległości podróży, rzeczywiste wydatki poniesione na miejscu na zakwaterowanie, wyżywienie i inne cele, a także wskaźniki socjodemograficzne odwiedzających. Uwzględniono również istotne rozróżnienie, czy odwiedzający jest mieszkańcem lokalnym, odwiedzającym jednodniowym czy turystą nocującym w regionie BdPN. Region BdPN zdefiniowano jako trzy jednostki administracyjne (gminy), w których znajduje się park narodowy: Cisna, Czarna i Lutowiska. W związku z tym wyniki finansowe zostały obliczone dla obszaru bezpośrednio objętego działaniami ochronnymi.

## Wyniki i dyskusja

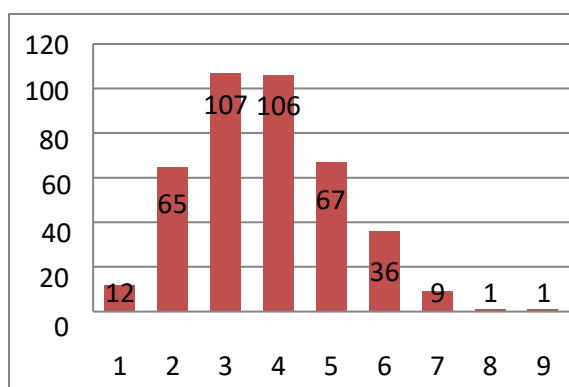
### Przykładowe statystyki opisowe i reprezentatywny profil odwiedzających

Odwiedzający nocujący, poproszeni o wybranie z listy form aktywności rekreacyjnych uprawianych na terenie BdPN, wybierali od jednej do dziewięciu aktywności (rys. 1a), przy czym zdecydowana większość wybrała trzy lub cztery z nich. W analizie zbiorczej (rys. 1b) absolutnie dominującą aktywnością, wymienioną przez 393 z 405 odwiedzających nocujących, okazały się wędrówki górskie. Z kolei podziwianie przyrody (368 wzmianek), obserwacja dzikiej przyrody i ptaków (261 wzmianek), regionalna kuchnia i gastronomia (191) oraz zwiedzanie (170) występowały z podobną częstością. Jednocześnie alternatywne formy spędzania czasu, takie jak dbanie o zdrowie i rehabilitacja (47), odwiedzanie rodziny i przyjaciół (16) oraz zbieranie grzybów i jagód (17), cieszyły się znacznie mniejszą popularnością wśród odwiedzających nocujących. Taki rozkład częstości wydaje się zgodny z oczekiwaniami w przypadku odwiedzających park narodowy.

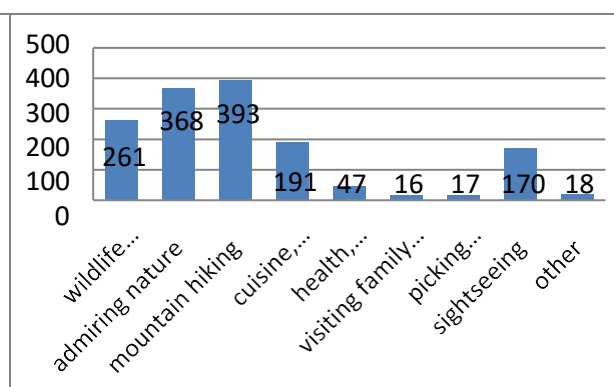
<sup>3</sup> <https://gospodarkapodkarpacka.pl/news/view/59947/wstepne-szacunki-pkb-na-podkarpaciu-w-porownaniu-z-calym-krajem> dostęp 15 listopada 2025 r.

Jednak po oddzielnej analizie pierwszych wyborów (rys. 1c) najczęściej wybraną aktywnością okazało się podziwianie przyrody (192 wzmianki), a następnie kuchnia i gastronomia (133) oraz wędrówki górskie (66). Zaskakujące jest, że obserwowanie dzikiej przyrody i ptaków zostało wskazane jako pierwsze tylko przez dwóch odwiedzających nocujących. Może to sugerować mniej wyspecjalizowany profil odwiedzających BdPN, którzy w pierwszej kolejności preferują ogólne obcowanie z przyrodą, a dopiero później jej bardziej ukierunkowaną, pogłębioną eksplorację. Z drugiej strony możliwy jest wpływ efektu kolejności – lista odpowiedzi do wyboru była prezentowana respondentom w stałym układzie, ponieważ organizatorzy badania nie mieli możliwości jej losowego uporządkowania, co mogłoby ograniczyć to zjawisko.

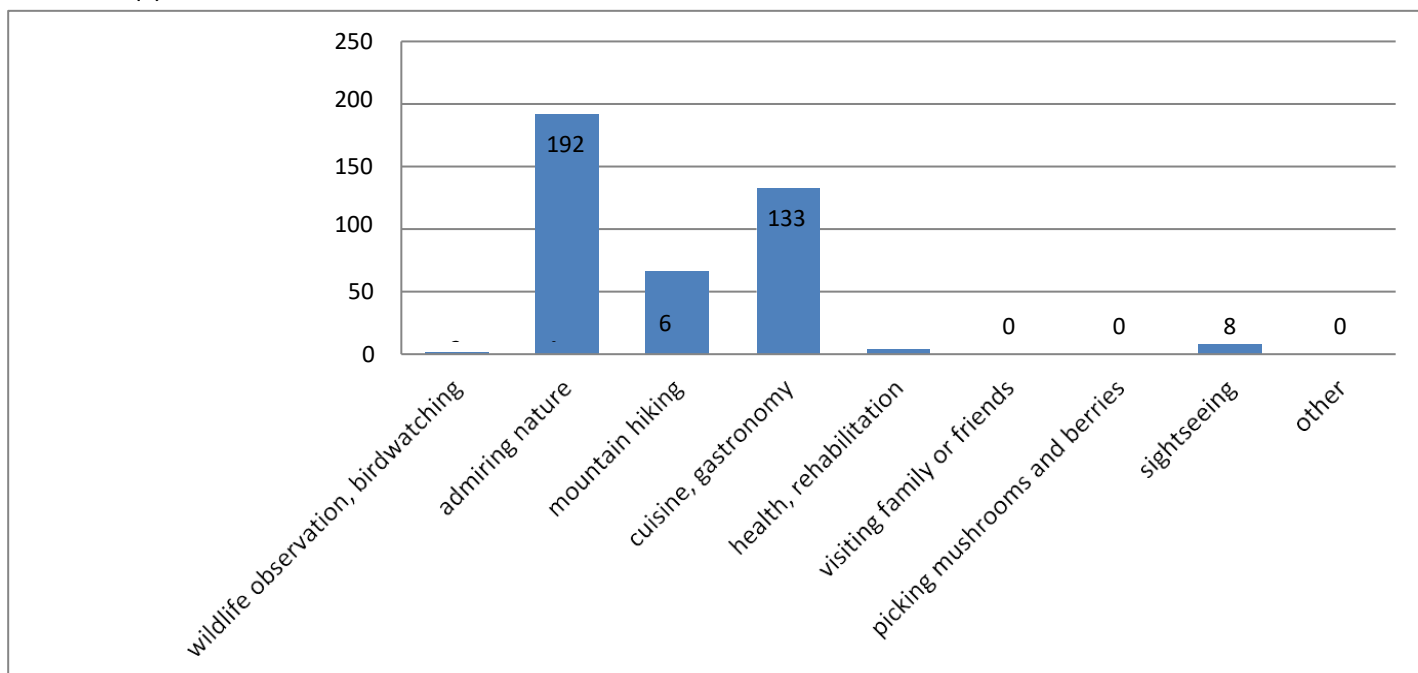
(a)



(b)



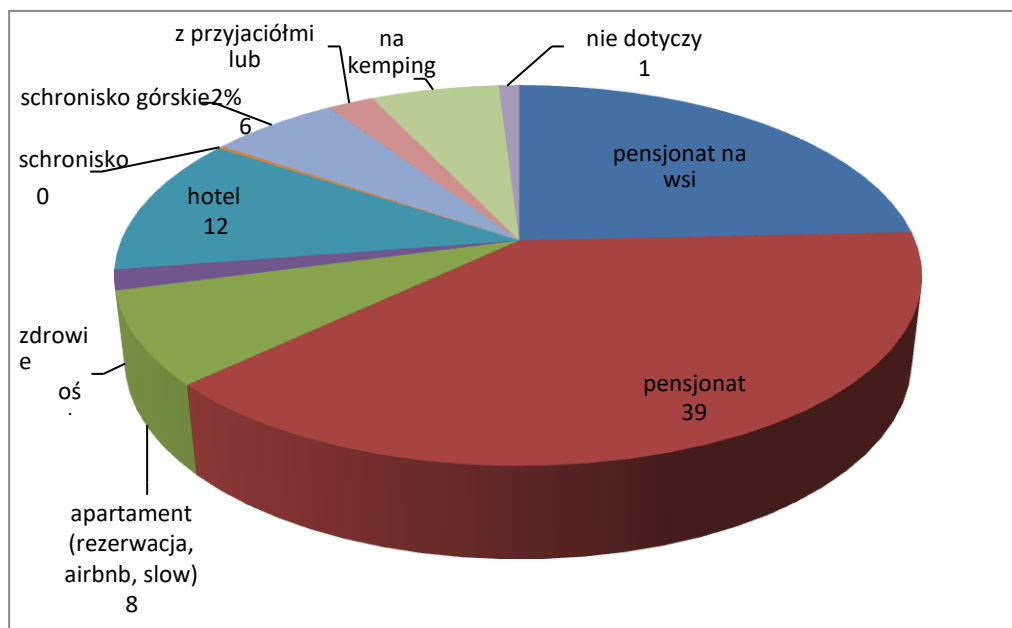
(c)



Rys. 1 – Formy rekreacji (odwiedzający nocujący): (a) rozkład częstości zgłaszanych form rekreacji według liczby, (b) rozkład częstości form rekreacji zgłaszanych przez odwiedzających, (c) częstość zgłaszania form rekreacji wybranych na pierwszym miejscu.

Na pytanie o rodzaj i standard zakwaterowania w regionie BdPN (rys. 2) około 40% odwiedzających nocujących wybrało pensjonat, a następnie gospodarstwo agroturystyczne (24%) i hotel (12%). W sumie ¾ respondentów preferowało średni i wyższy standard zakwaterowania podczas noclegu w

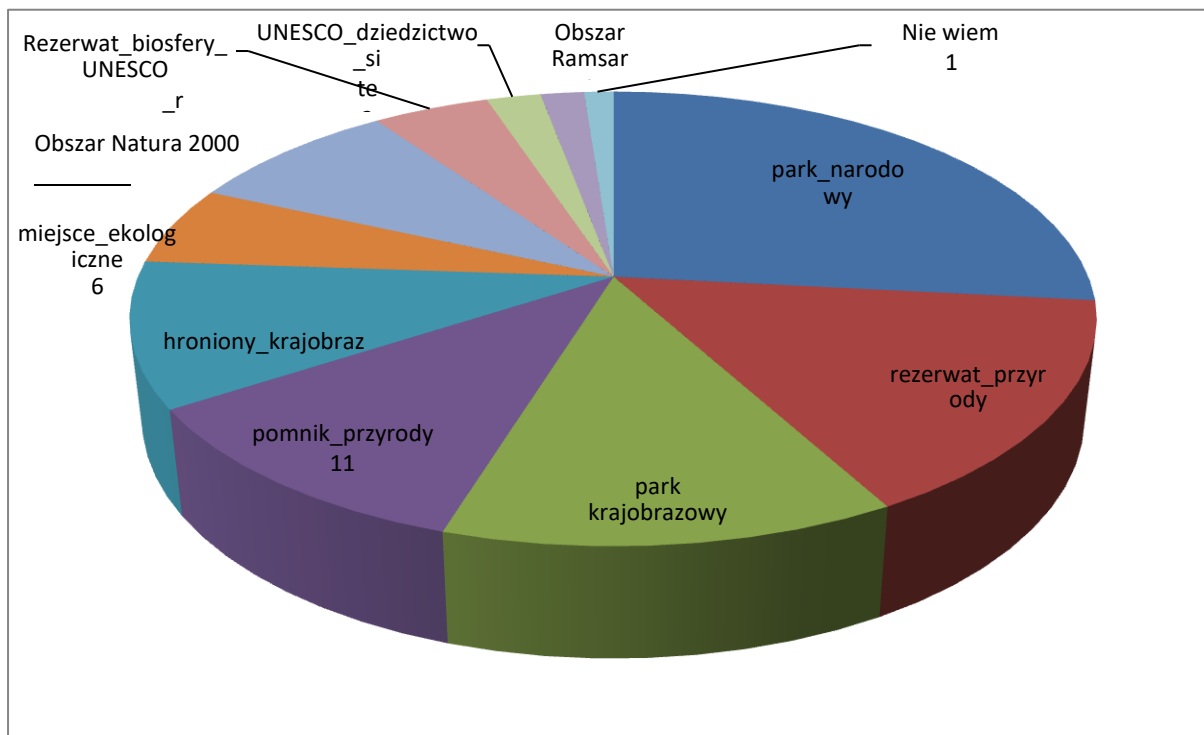
regionie, podczas gdy warianty niskobudżetowe (np. hostel, schronisko górskie, kemping lub prywatne apartamenty rezerwowane za pośrednictwem międzynarodowych systemów rezerwacyjnych) wybierała mniejszość; niszowe opcje, takie jak uzdrowisko, wybierała nieznaczna część respondentów.



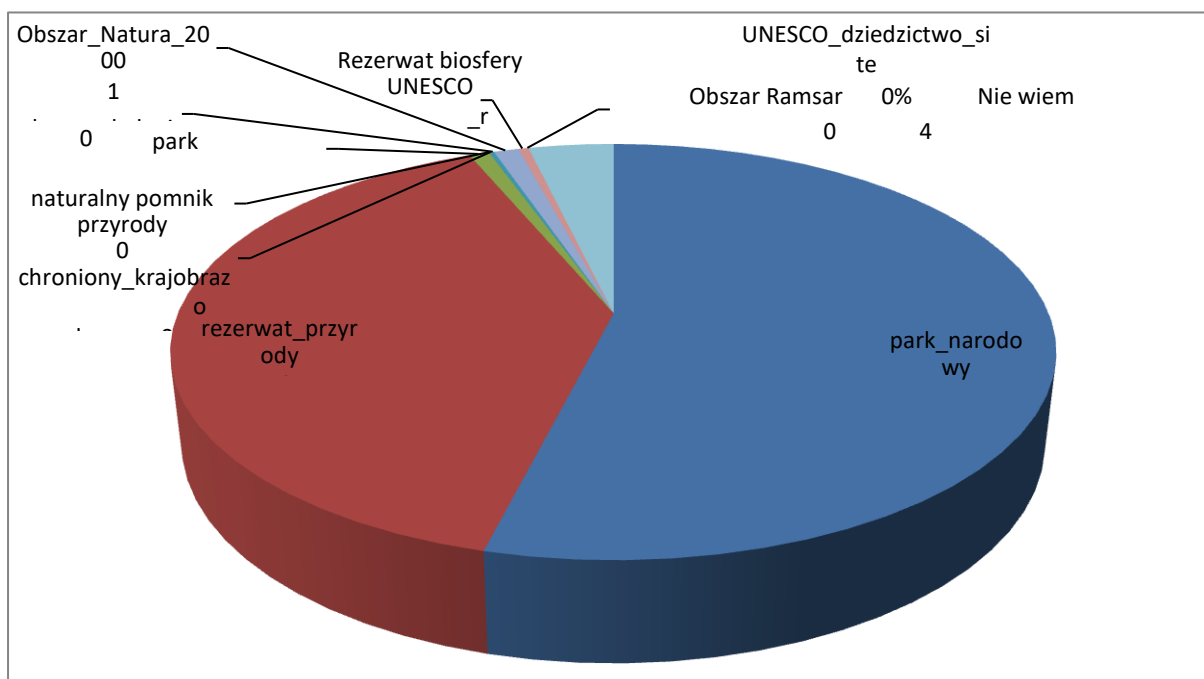
Rys. 2 – Rodzaje zakwaterowania (odwiedzający nocujący)

Respondenci (461) zostali zapytani o formy ochrony przestrzennej Bieszczad, które w rzeczywistości są wielorakie (częściowo sąsiadujące, częściowo nakładające się). Oprócz samego BdPN obejmują one rezerваты przyrody, parki krajobrazowe, pomniki przyrody, obszary chronionego krajobrazu, obszary ekologiczne, obszary Natura 2000 i obszary objęte konwencją ramsarską, a także międzynarodowe formy ochrony pod auspicjami UNESCO – transgraniczny międzynarodowy rezerwat biosfery „Karpaty Wschodnie” oraz obiekt Światowego Dziedzictwa.

Odpowiedzi zaznaczone przez respondentów obejmowały wszystkie formy ochrony przestrzennej, jednak z różną częstotliwością. Zgodnie z oczekiwaniami, park narodowy okazał się najbardziej rozpoznawalną formą ochrony przestrzennej – zarówno ogółem (rys. 3), jak i jako pierwszy wybór respondentów (rys. 4). Zgodnie z oczekiwaniami *a priori*, inne formy ochrony przestrzennej (z wyjątkiem rezerwatu przyrody) były znacznie mniej znane. Bardziej zaskakujące jest natomiast to, że dwie międzynarodowe formy ochrony UNESCO, uznawane za prestiżowe wyróżnienia dla obszarów chronionych, a mianowicie trójstronny rezerwat biosfery i obiekt Światowego Dziedzictwa, okazały się słabo rozpoznawalne przez odwiedzających. Co istotne, nikt z respondentów nie wskazał statusu UNESCO jako pierwszej odpowiedzi na to pytanie.



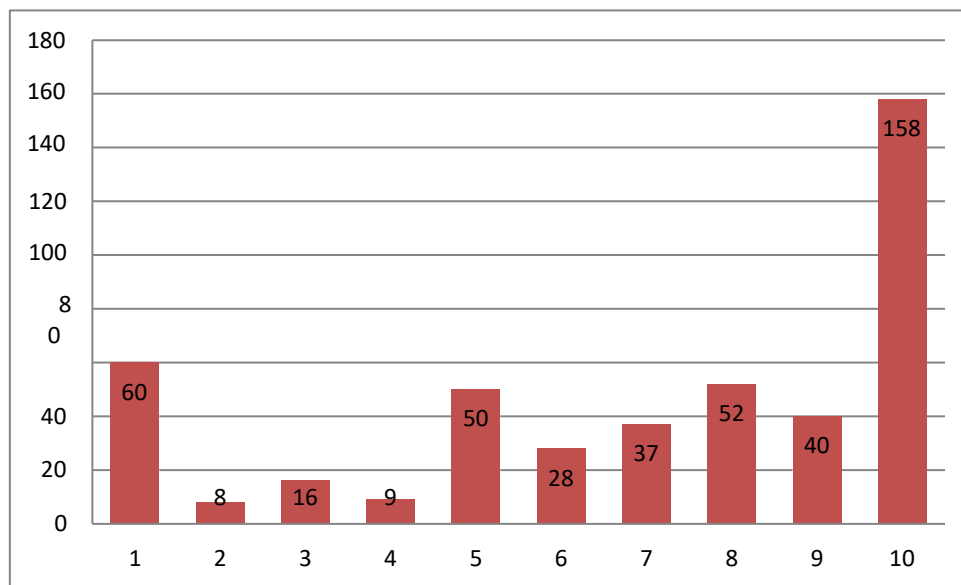
Rys. 3 – Rozpoznawalność różnych form ochrony przestrzennej w Bieszczadach przez respondentów



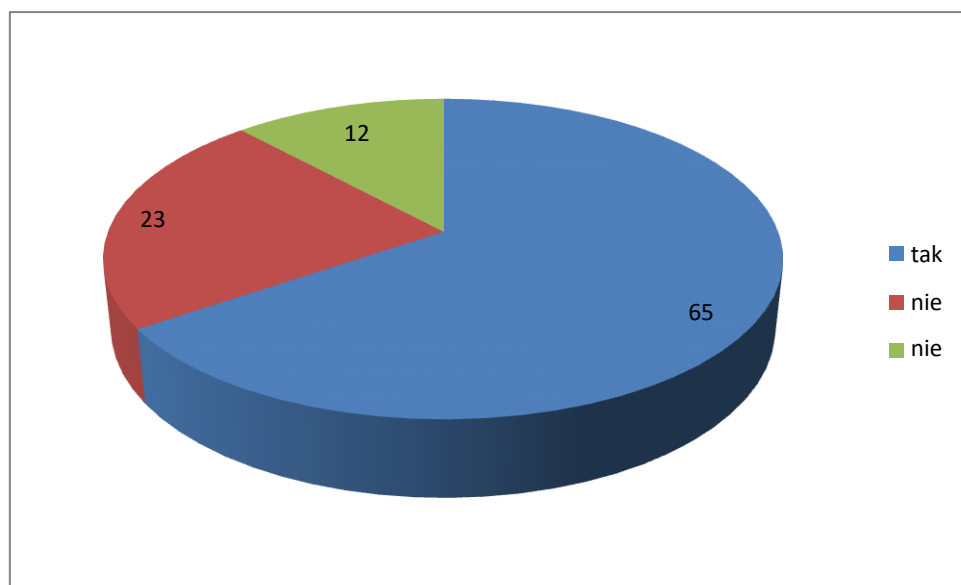
Rys. 4 – Pierwsza wymieniona forma ochrony przestrzennej (wszyscy odwiedzający)

Respondenci zostali poproszeni o określenie wpływu, jaki status parku narodowego miał na ich decyzję o odwiedzeniu Bieszczadów. W tym celu musieli wybrać odpowiedź z dziesięciostopniowej skali, gdzie jeden punkt oznaczał brak wpływu, a dziesięć punktów – największe znaczenie. Rozkład częstości (rys. 5) sugeruje, że dla przeważającej większości status parku narodowego miał ponadprzeciętne znaczenie, a bezwzględna większość przyznała, że miał on największy wpływ na ich

decyzję o odwiedzeniu tego miejsca. Jednocześnie tylko 60 spośród 458 odwiedzających zadeklarowało brak jakiegokolwiek wpływu. Jednak na pytanie, czy przyjechaliby do regionu, gdyby nie miał statusu parku narodowego (rys. 6), tylko 23% zadeklarowało hipotetyczną nieobecność. W związku z tym status parku narodowego wydaje się istotny jako marka turystyczna przy podejmowaniu decyzji o odwiedzeniu danego miejsca, jednak pełni on głównie rolę zastępczą dla samych wartości rekreacyjnych, a nie czynnika decydującego. Gdyby jednak status parku narodowego nie odzwierciedlał prawdziwych walorów przyrodniczych regionu, odgrywałby znacznie mniejszą rolę w podejmowaniu decyzji o odwiedzeniu danego miejsca.

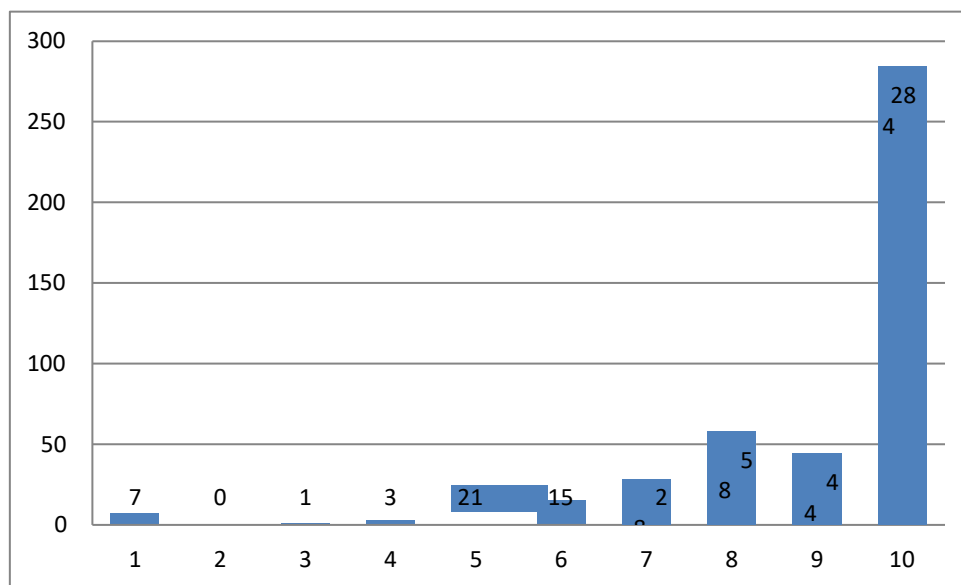


Rys. 5 – Znaczenie parku narodowego dla decyzji o odwiedzeniu w 10-punktowej skali (wszyscy odwiedzający)

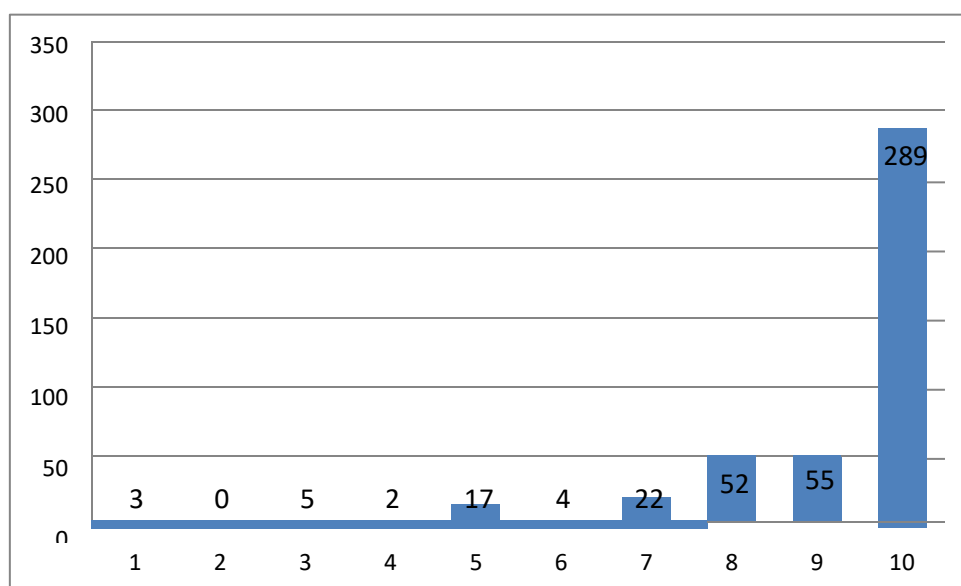


Rys. 6 – Czy przyjechałbyś w Bieszczady, gdyby nie miały one statusu parku narodowego (wszyscy odwiedzający)

Powyższy wniosek znajduje potwierdzenia w odpowiedziach na pytania dotyczące znaczenia dla decyzji o przyjeździe takich cech BdPN jak: bogactwo różnorodności biologicznej (rys. 7) oraz dzikość przyrody, oddalenie od obszarów zabudowanych i peryferyjne położenia (rys. 8). Odpowiadając na pytanie dotyczące tego, jak ważna dla decyzji o odwiedzeniu tego miejsca była możliwość obcowania z dziką przyrodą oraz fakt, że region ten jest oddalony od cywilizacji, liczba respondentów przyznających najwyższą ocenę wzrosła prawie dwukrotnie w porównaniu z podobnym pytaniem dotyczącym wpływu statusu parku narodowego, podczas gdy liczba osób przyznających najniższą ocenę była znikoma. Po raz kolejny widać, że respondenci znacznie wyżej cenią walory przyrodnicze parku narodowego niż jego formalny status, co wskazuje na ich wysoką świadomość ekologiczną.

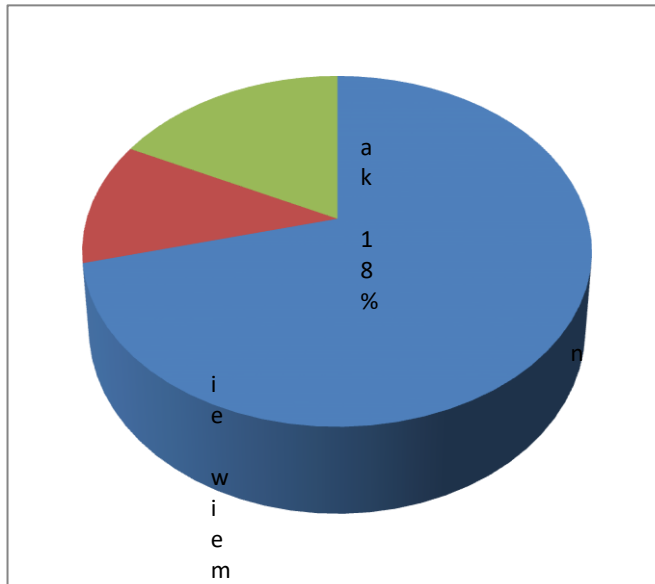


Rys. 7 – Jak ważna była różnorodność biologiczna przy podejmowaniu decyzji o przyjeździe tutaj? (wszyscy odwiedzający)



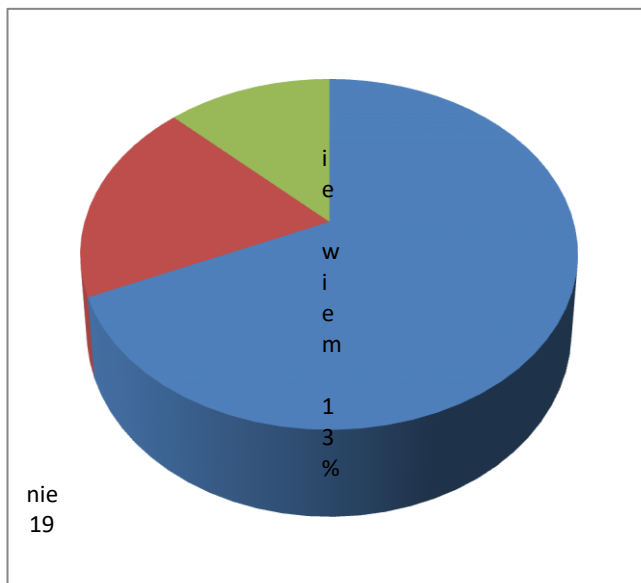
Rys. 8 – Znaczenie dzikiej przyrody BdPN i położenia peryferyjnego dla odwiedzających (wszyscy odwiedzający)

Ponadto zdecydowana większość respondentów nie przyjechałaby do regionu, gdyby było tam więcej atrakcji i rozrywek, takich jak wieże widokowe, restauracje i wyciągi narciarskie (zgodnie z ich deklaracjami – rys. 9). Deklaracja ta ponownie potwierdza, że dzikość i oddalenie BdPN stanowią jego flagową wartość i główną atrakcję turystyczną dla głównego segmentu konsumentów.



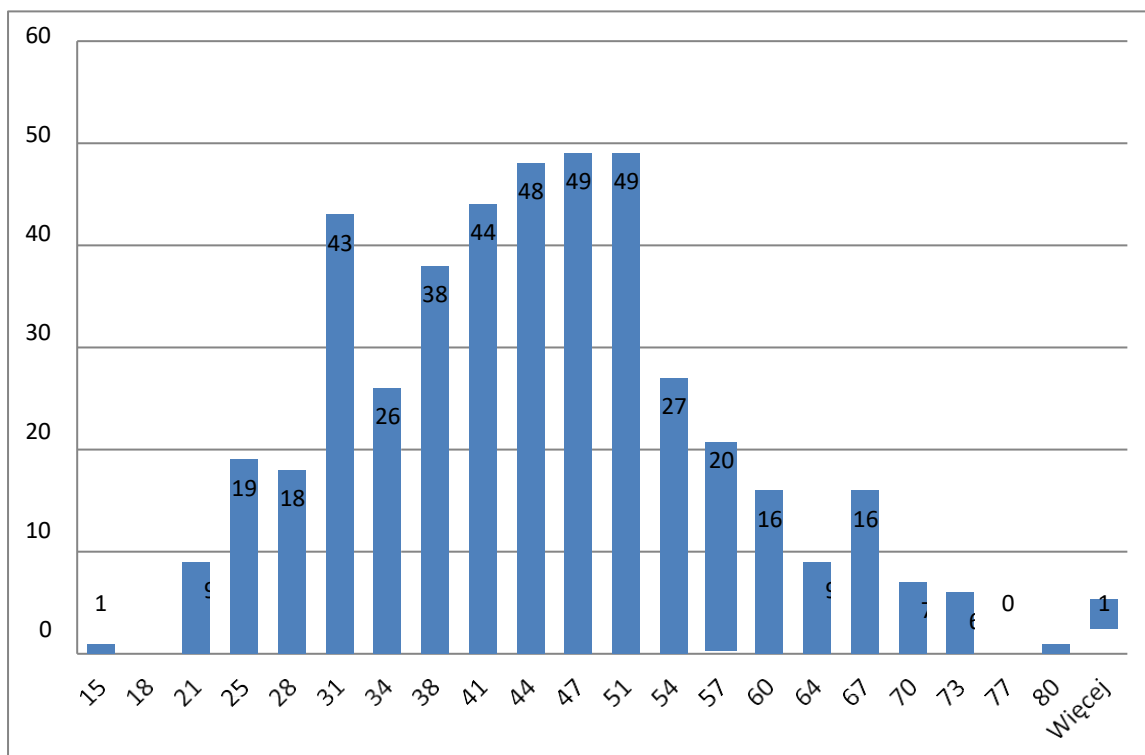
Rys. 9 – Czy przyjechałbyś tutaj, gdyby było więcej atrakcji i rozrywek, takich jak wieże widokowe, restauracje i wyciągi narciarskie? (wszyscy odwiedzający)

Większość respondentów (68%) zadeklarowała gotowość zapłacenia więcej za wstęp do BdPN (rys. 10).

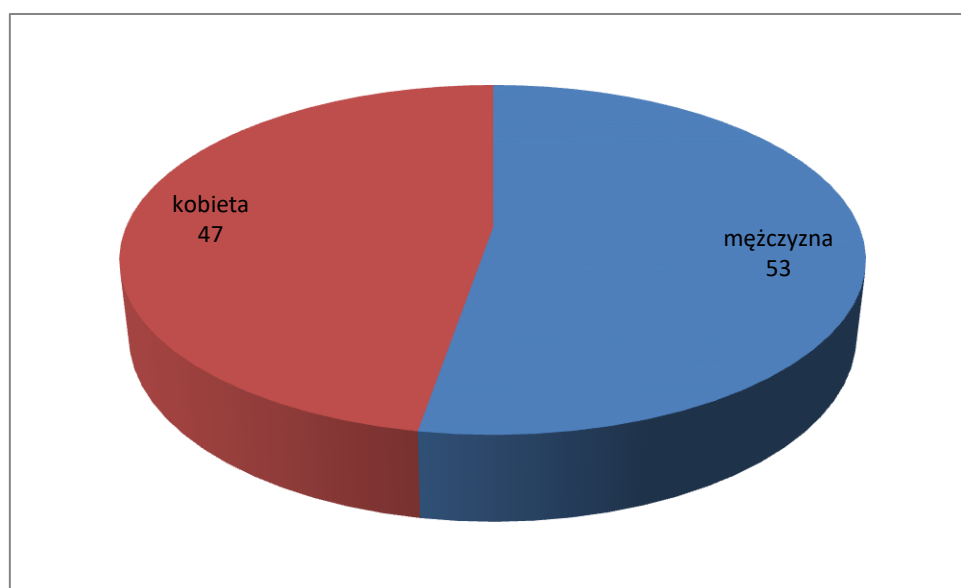


Rys. 10 – Gotowość do zapłacenia dodatkowej opłaty za wstęp (wszyscy odwiedzający)

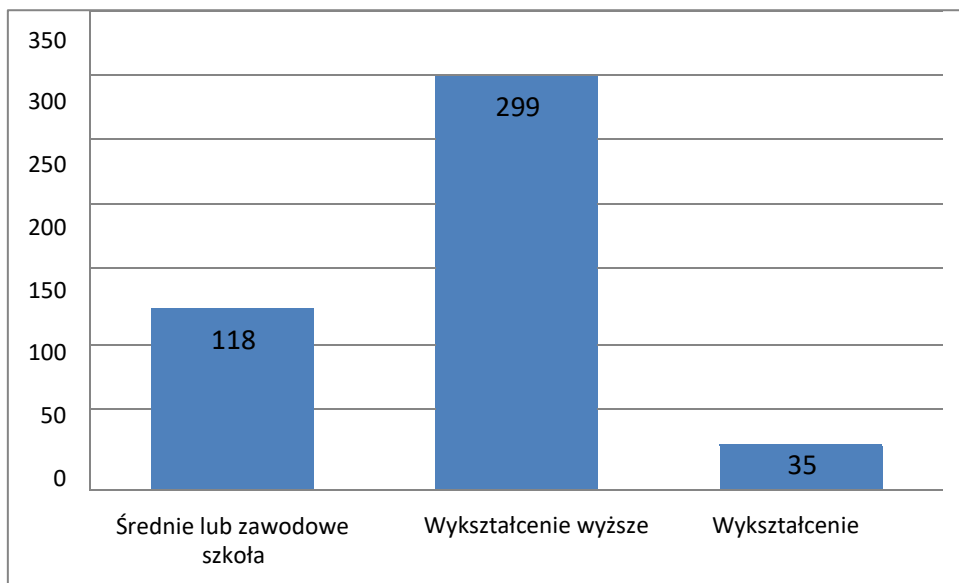
Pod względem socjodemograficznym badana próba stanowi zróżnicowaną grupę odwiedzających BdPN. Wiek respondentów (rys. 11) wahał się od piętnastu do ponad osiemdziesięciu lat. Histogram pokazuje przewagę ilościową wśród odwiedzających osób w średnim wieku, przy zaskakująco niskim odsetku osób młodych. W pełnej próbie ankietowanych mężczyźni (53%) nieznacznie przeważają nad kobietami (rys. 12), natomiast około 300 z 452 osób posiada wyższe wykształcenie (rys. 13).



Rys. 11 – Rozkład wieku respondentów, którzy udzielili pełnej odpowiedzi



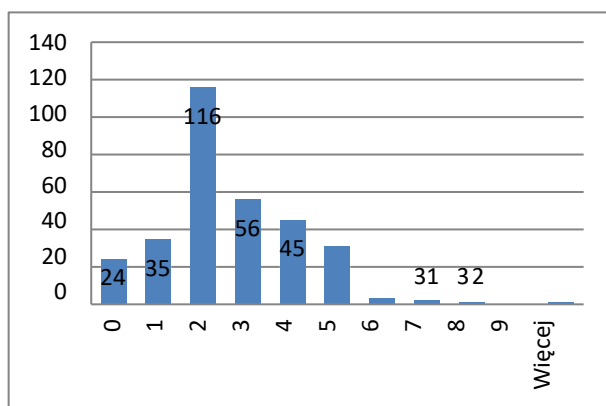
Rys. 12 – Płeć respondentów (wszyscy odwiedzający)



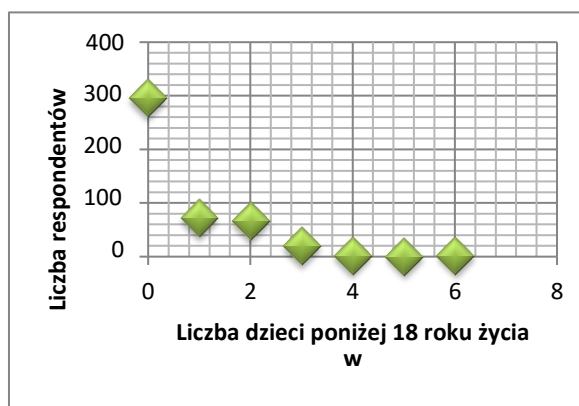
Rys. 13 – Wykształcenie respondentów (wszyscy odwiedzający)

Jeśli chodzi o strukturę gospodarstw domowych (rys. 14), większość respondentów mieszka w gospodarstwach domowych liczących do trzech członków, natomiast 296 z 457 respondentów mieszka w gospodarstwach domowych bez dzieci poniżej 18 roku życia, co jest zgodne z omówioną powyżej strukturą wiekową.

(a)

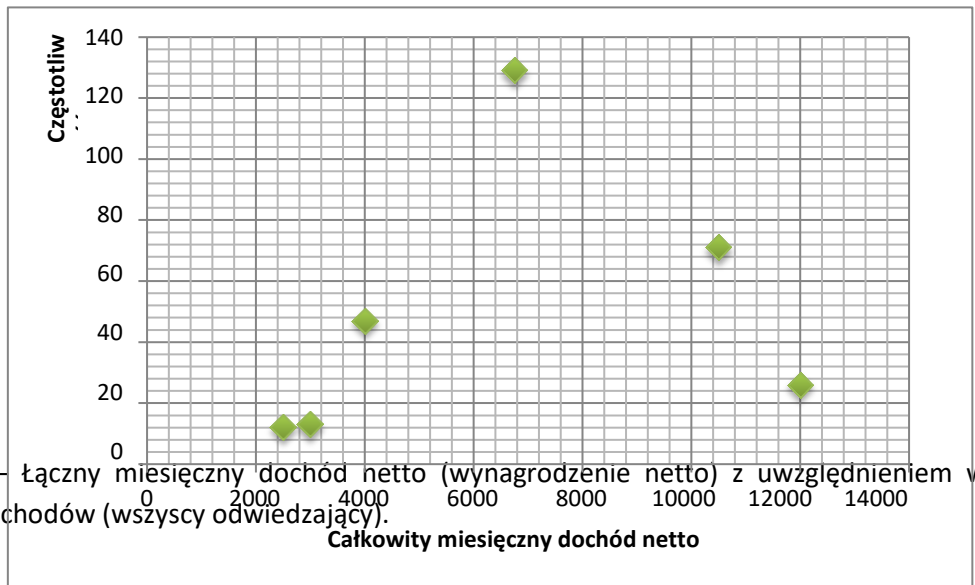


(b)

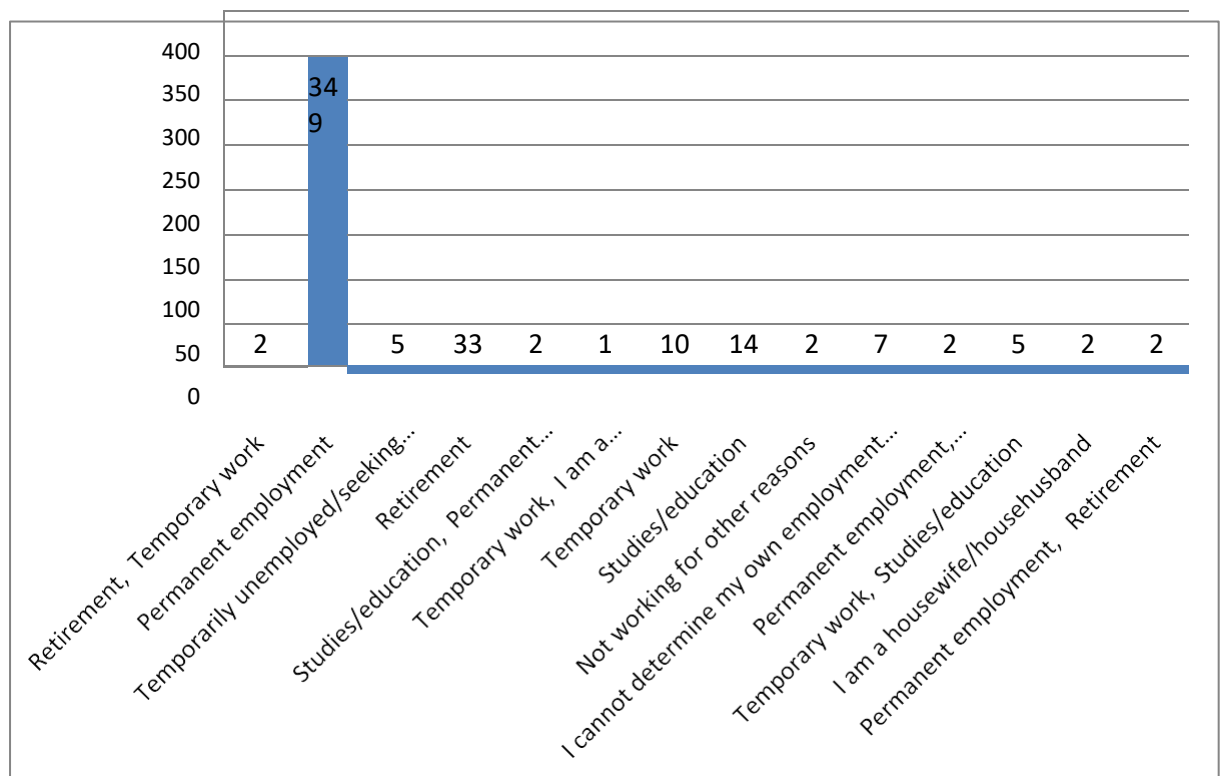


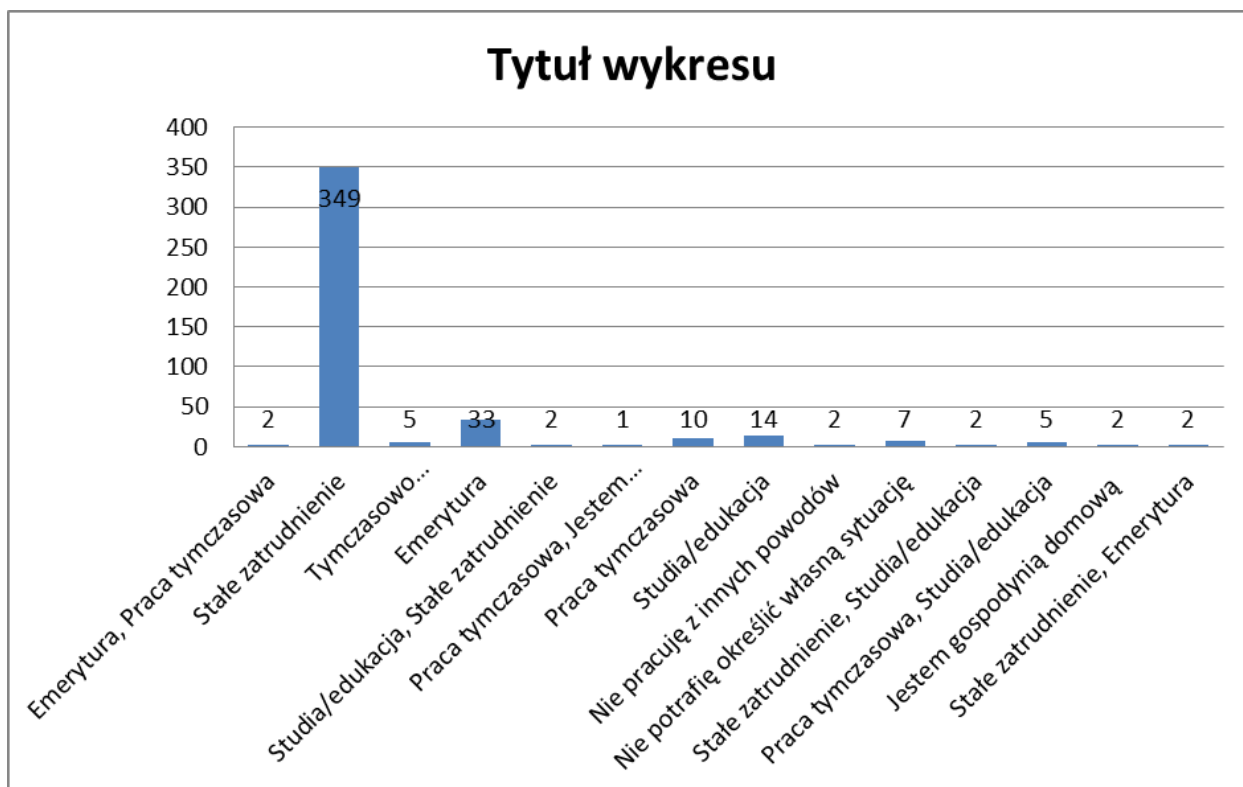
Rys. 14 – Charakterystyka gospodarstw domowych respondentów (wszyscy odwiedzający): (a) liczba pozostałych członków gospodarstwa domowego; (b) liczba dzieci poniżej 18 roku życia w gospodarstwie domowym.

Absolutna mniejszość wszystkich respondentów ankiety zarabia mniej niż 3500–4499 PLN netto miesięcznie, natomiast najliczniejsza jest grupa osób zarabiających 4500–8999 PLN netto miesięcznie (rys. 15). Najpopularniejszym statusem zatrudnienia było zatrudnienie na czas nieokreślony, które wskazało 349 spośród 436 respondentów podających tę informację (rys. 16), natomiast drugim najpopularniejszym statusem była emerytura (33 osoby).



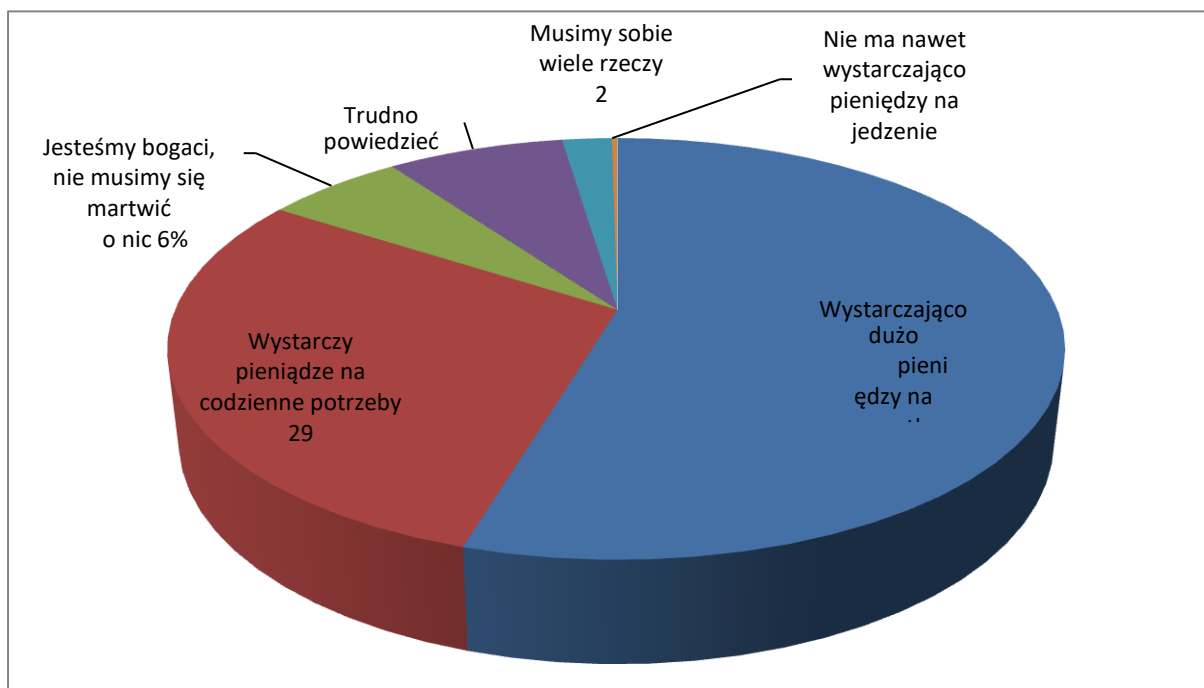
Rys. 15 – Łączny miesięczny dochód netto (wynagrodzenie netto) z uwzględnieniem wszystkich źródeł dochodów (wszyscy odwiedzający).





Rys. 16 – Rozkład statusu zatrudnienia respondentów (wszyscy odwiedzający).

Jeśli chodzi o deklarowany status dobrobytu (rys. 17), ponad połowa respondentów (55%) stwierdziła, że ma wystarczająco pieniędzy na wszystko, czego potrzebuje, natomiast odsetek osób żyjących w skrajnie trudnych warunkach jest znikomy (ok. 2%).



Rys. 17 – Samoocena statusu dobrobytu respondentów (wszyscy odwiedzający)

Podsumowując, najbardziej typowym odwiedzającym BdPN jest mężczyzna w wieku od późnych czterdziestu do wczesnych pięćdziesięciu lat, mieszkający w małym (2–3 osoby) gospodarstwie domowym bez dzieci (lub z dorosłymi dziećmi), posiadający wyższe wykształcenie, zatrudniony na stałe z wynagrodzeniem zbliżonym do średniej krajowej lub wyższym, które pozwala mu pokryć wszystkie swoje potrzeby. Podczas pobytu w regionie BdPN podejmuje 3–4 formy aktywności rekreacyjnej, najczęściej obejmujące turystykę górską oraz szeroko rozumiane podziwianie przyrody. Korzysta z noclegu w lokalnym pensjonacie. Wie o istnieniu parku narodowego i innych form ochrony przestrzennej w Bieszczadach; status parku narodowego najprawdopodobniej miał znaczenie dla jego decyzji przyjeździe, jednak odwiedziłby ten region niezależnie od tego, ponieważ kluczowe są dla niego walory przyrodnicze i peryferyjne położenie Bieszczadów, a nie sam formalny status ochrony.

## Regionalny wpływ gospodarczy funkcjonowania BdPN

[Ekstrapolacja danych próbnych](#) na podstawie kryteriów typu wizyty, dnia tygodnia, pory roku i warunków pogodowych pozwoliła na przybliżone określenie charakterystyki finansowej i ekonomicznej lokalnego sektora hotelarskiego i gastronomicznego regionu BdPN (tabela 1).

Poniższa tabela przedstawia dwie kategorie dla większości szacowanych wskaźników: ogólny wskaźnik generowany przez turystów dla podmiotów gospodarczych funkcjonujących na terenie poszczególnych jednostek administracyjnych (gmin) oraz wskaźnik generowany przez turystów, którzy przybyli do regionu specjalnie ze względu na park narodowy. Jak wynika z danych, przeważająca większość dochodów pochodzi od turystów, którzy celowo wybierają ten region ze względu na jego walory przyrodnicze i/lub status parku narodowego.

Tabela 1 – Szacunkowe wskaźniki finansowe i ekonomiczne sektorów hotelarskiego i gastronomicznego w regionie BdPN w okresie od listopada 2024 r. do października 2025 r.

Obroty brutto hotelarstwo	mIn PLN	127,6
w tym obroty brutto hotelarstwa, BdPN	mIn PLN	116,7
Obroty brutto catering	mIn PLN	35,3
w tym obroty brutto catering, BdPN	mIn PLN	33,3
Obrót brutto ogółem	mIn PLN	162,9
w tym obroty brutto, BdPN	mIn PLN	150,0
Obroty netto z działalności hotelarskiej	mIn PLN	117,4
w tym obroty netto z działalności hotelarskiej, BdPN	mIn PLN	107,4
Obroty netto catering	mIn PLN	27,2
w tym obroty netto catering, BdPN	mIn PLN	25,6
Przychody netto ogółem	mIn PLN	144,6
w tym obroty netto ogółem, BdPN	mIn PLN	133,0
Wskaźnik bezpośrednich dochodów (wartość dodana brutto) dla zakwaterowania i wyżywienia w Polsce <sup>4</sup>	procent	23,5
Całkowity bezpośredni dochód (wartość dodana brutto)	mIn PLN	34,0
w tym całkowity dochód bezpośredni (wartość dodana	mIn PLN	31,3

brutto), BdPN		
Wskaźnik wpływu dochodów pośrednich <sup>5</sup>	procent	30,0

.

4

[https://ec.europa.eu/eurostat/cache/digpub/european\\_economy/vis/03\\_01\\_02/index.html?lang=en](https://ec.europa.eu/eurostat/cache/digpub/european_economy/vis/03_01_02/index.html?lang=en)  
dostęp 15 listopada 2025 r.

<sup>5</sup> Przyjmuje się, że jest on równy wskaźnikowi pośredniego wpływu na dochody dla Niemiec zastosowanemu w pierwotnej metodologii.

Całkowity efekt pośredni dochodu	mIn PLN	33,2
w tym całkowity pośredni efekt dochodowy, BdPN	mIn PLN	30,5
Całkowity wpływ na dochody	mIn PLN	67,2
w tym całkowity wpływ na dochody, BdPN	mIn PLN	61,8
Średni regionalny dochód pierwotny na mieszkańca, województwo podkarpackie <sup>6</sup>	PLN/osoba	55 100
Wpływ BdPN na zatrudnienie w sektorze hotelarskim i gastronomicznym	FTE	1121
Całkowita powierzchnia BdPN	ha	29 000
Wpływ BdPN na dochody w sektorze hotelarskim i gastronomicznym	PLN/ha	2130

Szacunkowe wyniki pokazują, że chronione ekosystemy górskie BdPN generują istotne wartości ekonomiczne, z których korzysta lokalny sektor turystyczny świadczący usługi noclegowe i gastronomiczne dla odwiedzających. Dzięki chronionym ekosystemom górskim, które odwiedzają i z których korzystają turyści, w ciągu dwunastu miesięcy branża ta wygenerowała wartość dodaną brutto przekraczającą 31 mln PLN. Wraz z pośrednim efektem dochodowym (tj. wartością dodaną generowaną przez sektory powiązane) wynikającym z turystyki przyrodniczej w BdPN, wartość ta przekroczyła 61 mln PLN (lub 2 130 PLN na każdy hektar parku). Szacuje się również, że chronione górskie ekosystemy BdPN przyczyniają się do utrzymania ponad 1 100 miejsc pracy w pełnym wymiarze czasu u lokalnych dostawców usług noclegowych i gastronomicznych.

Liczba 1 121 ekwiwalentów pełnego czasu pracy (FTE) jest umowną wielkością, oznaczającą liczbę osób, które mogą utrzymywać się z turystyki w regionie BdPN (z uwzględnieniem także osób niepracujących oraz innych członków gospodarstw domowych pozostających na ich utrzymaniu). Oznacza to, że zrównoważona turystyka mogłaby zapewnić pełnoetatowe zatrudnienie ponad 1 100 lokalnym mieszkańcom.

Ostrożne założenia przyjęte podczas szacowania sugerują, że uzyskane wyniki odzwierciedlają jedynie dolną granicę analizowanych wskaźników, które prawdopodobnie byłyby wyższe przy bardziej kompleksowym oszacowaniu.

Ponadto badanie wykazało, że fakt objęcia tego obszaru ochroną oraz zachowania jego dzikiego charakteru jest jednym z najważniejszych czynników motywujących odwiedzających do przyjazdu do regionu.

<sup>6</sup> <https://gospodarkapodkarpacka.pl/news/view/59947/wstepne-szacunki-pkb-na-podkarpaciu-w-porownaniu-z-calym-krajem> dostęp 15 listopada 2025 r.

## Wnioski

- Większość turystów odwiedzających region BdPN wybiera go świadomie ze względu na status parku narodowego, walory przyrodnicze, oddalenie i dzikość;
- Większość odwiedzających przedkłada walory przyrodnicze i oddalenie nad formalny status ochrony przestrzennej, który jest raczej postrzegany jako ich substytut;
- Turystyka wygenerowała około 67,2 mln PLN dochodu dla analizowanego regionu (w tym 61,8 mln PLN bezpośrednio związane z atrakcyjnością BdPN dla odwiedzających);
- Każdy hektar chronionego terenu generuje 2 130 PLN dochodu rocznie.
- Zrównoważona turystyka może zapewnić pełnoetatowe zatrudnienie ponad 1 100 lokalnym mieszkańcom.

## Literatura:

Wywiady ręczne w Bieszczadach, 2024

Job, H., Majewski, L., Bittlingmaier, S., Engelbauer, M., Woltering, M. (2023). Regionalökonomische Effekte des Tourismus in Biosphärenreservaten Deutschlands. Ein wissenschaftlicher Beitrag zum Integrativen Monitoring Programm für Großschutzgebiete aus sozioökonomischer Perspektive. Bundesamt für Naturschutz, Bonn – 108 str. DOI 10.19217/skr667