



Ogólnopolskie  
Towarzystwo Ochrony Ptaków  
BirdLife Polska

[otop.org.pl](http://otop.org.pl)

Dominika Bobek

# Park narodowy bez mitów

Praktyczny poradnik  
dla mieszkańców  
i samorządów

**frank bold**





**Autorka:** Dominika Bobek

**Konsultacja merytoryczna:** Bartosz Kwiatkowski

### **Nota prawna**

Autorka dołożyła wszelkich starań, by treści przekazane w niniejszej publikacji były rzetelne i wiarygodne oraz aktualne na 18 marca 2026 r. Proszę mieć jednak na uwadze, że niniejsza publikacja nie stanowi porady prawnej i nie zastępuje analizy prawnej konkretnego przypadku.

### **Cytowanie**

Bobek D., *Park narodowy bez mitów. Praktyczny poradnik dla mieszkańców i samorządów*, Fundacja Frank Bold, Kraków, marzec 2026

# **frank bold**

Fundacja Frank Bold | ul. Skłodowskiej-Curie 4/3, 31-025 Kraków  
[frankbold.pl](http://frankbold.pl) | [krakow@frankbold.org](mailto:krakow@frankbold.org)





# Spis treści

<b>Spis treści</b> .....	<b>7</b>
<b>Wykorzystane akty prawne / dokumenty</b> .....	<b>9</b>
<b>Wstęp</b> .....	<b>11</b>
<b>1. Park narodowy – podstawowe informacje</b> .....	<b>12</b>
1.1. Co to jest park narodowy, jak powstaje i dlaczego? .....	12
1.2. Otulina parku narodowego: co to jest, jak jest wyznaczana i czy każdy park musi ją posiadać? .....	13
1.3. Plan ochrony parku narodowego – czym jest, jak powstaje i kto ma wpływ na jego treść? .....	14
1.4. Kto faktycznie wpływa na funkcjonowanie parku narodowego i w jaki sposób? ..	16
<b>2. Park narodowy a właściciele nieruchomości</b> .....	<b>18</b>
2.1. Budowa i rozbudowa obiektów budowlanych na terenie parku narodowego i jego otuliny .....	18
2.2. Sprzedaż działki położonej na terenie parku narodowego lub otuliny .....	24
2.3. Podział działki położonej na terenie parku narodowego lub otuliny .....	25
2.4. Użytkowanie nieruchomości położonych na terenie parku narodowego lub otuliny .....	26
2.5. Park narodowy i jego otulina a prawo własności nieruchomości: wywłaszczenie, odszkodowanie .....	29
2.6. Park narodowy i jego otulina a wartość nieruchomości .....	30
<b>3. Park narodowy a rozwój gminy</b> .....	<b>32</b>
3.1. Planowanie przestrzenne .....	32
3.2. Proces inwestycyjny .....	33
<b>4. Korzystanie z zasobów przyrodniczych na terenie parku narodowego i jego otuliny</b> <b>36</b>	
4.1. Czy można zbierać płody runa leśnego (np. grzyby, jagody) na terenie parku narodowego lub jego otuliny? .....	36
4.2. Czy można poruszać się po obszarze parku narodowego poza wyznaczonymi szlakami? .....	36
4.3. Czy na terenie parku narodowego lub jego otuliny można łowić ryby? .....	36
4.4. Czy w parku narodowym lub na terenie jego otuliny można jeździć rowerem, na nartach lub konno? .....	37
4.5. Czy na teren parku narodowego lub jego otuliny można wprowadzać psy? .....	37
4.6. Czy na terenie parku narodowego lub jego otuliny można polować? .....	38
4.7. Kto odpowiada za szkody łowieckie na terenie parku narodowego lub jego otuliny?	38

4.8. Czy mieszkańcy gminy będą musieli ponosić opłaty za wstęp na teren parku narodowego lub jego otuliny? .....	39
4.9. Czy możliwe będzie czasowe zamknięcie fragmentów parków narodowych i na jakich zasadach? .....	40
4.10. Czy można poruszać się po drogach w parku narodowym i czy mogą w tym zakresie być nałożone jakieś ograniczenia? .....	40
<b>5. Park narodowy a lasy .....</b>	<b>42</b>
5.1. Jak wygląda zarządzanie lasami na terenie parku narodowego? .....	42
5.2. Jak wygląda gospodarka leśna na terenie otuliny? .....	42
<b>6. Park narodowy a wody .....</b>	<b>44</b>
6.1. Jak wygląda zarządzanie wodami na terenie parku narodowego? .....	44
6.2. Jak wygląda zarządzanie wodami na terenie otuliny parku narodowego? .....	44
<b>7. Straż Parku Narodowego .....</b>	<b>45</b>
<b>Autorka .....</b>	<b>46</b>

# Wykorzystane akty prawne / dokumenty

Wykorzystany skrót	Pełna nazwa aktu prawnego
u.o.p.	Ustawa z dnia 16 kwietnia 2004 r. o ochronie przyrody (t.j. Dz. U. z 2026 r. poz. 13).
p.o.ś.	Ustawa z dnia 27 kwietnia 2001 r. Prawo ochrony środowiska (t.j. Dz. U. z 2025 r. poz. 647 z późn. zm.).
---	Ustawa z dnia 13 października 1995 r. - Prawo łowieckie (t.j. Dz. U. z 2025 r. poz. 539).
---	Ustawa z dnia 28 września 1991 r. o lasach (t.j. Dz. U. z 2025 r. poz. 567).
---	Rozporządzenie Ministra Ochrony Środowiska, Zasobów Naturalnych i Leśnictwa z dnia 28 grudnia 1998 r. w sprawie szczegółowych zasad ochrony i zbioru płodów runa leśnego oraz zasad lokalizowania pasiek na obszarach leśnych (Dz. U. z 1999 r. Nr 6, poz. 42 z późn. zm.).
---	Ustawa z dnia 27 lipca 2001 r. o wprowadzeniu ustawy - Prawo ochrony środowiska, ustawy o odpadach oraz o zmianie niektórych ustaw (Dz. U. Nr 100, poz. 1085 z późn. zm.).
u.p.z.p.	Ustawa z dnia 27 marca 2003 r. o planowaniu i przestrzennym (t.j. Dz. U. z 2024 r. poz. 1130 z późn. zm.).
u.o.o.ś.	Ustawa z dnia 3 października 2008 r. o udostępnianiu informacji o środowisku i jego ochronie, udziale społeczeństwa w ochronie środowiska oraz o ocenach oddziaływania na środowisko (t.j. Dz. U. z 2024 r. poz. 1112 z późn. zm.).
---	Ustawa z dnia 20 czerwca 1997 r. - Prawo o ruchu drogowym (t.j. Dz. U. z 2024 r. poz. 1251 z późn. zm.).
---	Ustawa z dnia 21 grudnia 2000 r. o żegludze śródlądowej (t.j. Dz. U. z 2025 r. poz. 18 z późn. zm.).
---	Ustawa z dnia 20 lipca 2017 r. Prawo wodne (t.j. Dz. U. z 2025 r. poz. 960 z późn. zm.).

- 
- 
- Rozporządzenie Ministra Środowiska z dnia 12 maja 2005 r. w sprawie sporządzania projektu planu ochrony dla parku narodowego, rezerwatu przyrody i parku krajobrazowego, dokonywania zmian w tym planie oraz ochrony zasobów, tworów i składników przyrody (Dz. U. Nr 94, poz. 794).
- 
- 
- Rozporządzenie Ministra Infrastruktury z dnia 23 września 2003 r. w sprawie szczegółowych warunków zarządzania ruchem na drogach oraz wykonywania nadzoru nad tym zarządzaniem (t.j. Dz. U. z 2017 r. poz. 784).
- 
- 
- Ustawa z dnia 21 sierpnia 1997 r. o gospodarce nieruchomościami (t.j. Dz. U. z 2024 r. poz. 1145 z późn. zm.).
-

# Wstęp

Wiele gmin w Polsce stoi dziś przed ważnymi decyzjami dotyczącymi przyszłości swoich najcenniejszych przyrodniczo terenów. W czasach, gdy środowisko wokół nas ulega coraz większej presji, tworzenie parków narodowych staje się jednym z najskuteczniejszych sposobów ochrony tego, co mamy najcenniejsze — lasów, rzek, krajobrazów i miejsc, które są częścią naszej codzienności i lokalnej tożsamości.

Jednocześnie dyskusja o utworzeniu parku narodowego budzi wiele emocji. Mieszkańcy, samorządowcy i lokalni liderzy zadają sobie pytania o przyszłość gminy, o rozwój, o to, jak obecność parku wpłynie na ich życie. Część obaw wynika z krążących w przestrzeni publicznej mitów i nieścisłości, które często nie mają pokrycia w przepisach ani w doświadczeniach innych regionów.

Ten poradnik powstał właśnie po to, by uporządkować fakty, spokojnie wyjaśnić najczęściej powtarzane wątpliwości i pokazać, że park narodowy może być nie tylko formą ochrony przyrody, ale też realną szansą dla lokalnych społeczności. W wielu miejscach w Polsce stał się impulsem do rozwoju turystyki, przedsiębiorczości i budowania rozpoznawalnej marki regionu — przy jednoczesnym zachowaniu wyjątkowych walorów przyrodniczych.

Mam nadzieję, że ta publikacja pomoże odpowiedzieć na najważniejsze pytania, rozwiązać obawy i pokazać, że decyzja o utworzeniu parku narodowego może być zarówno troską o przyszłość środowiska, jak i inwestycją w dobrobyt mieszkańców.

Autorka

# 1. Park narodowy – podstawowe informacje

## 1.1. Co to jest park narodowy, jak powstaje i dlaczego?

### 1.1.1. Co to jest park narodowy i po co jest tworzony?

Park narodowy jest jedną z głównych form ochrony przyrody. Powstaje na obszarze, który wyróżnia się **szczególnymi wartościami przyrodniczymi, naukowymi, społecznymi, kulturowymi lub edukacyjnymi**. Obszar ten powinien mieć co najmniej 1000 ha.

Na terenie parku narodowego ochronie podlega **cała przyroda i walory krajobrazowe**. Tworzy się go w celu zachowania różnorodności biologicznej, zasobów, tworów i składników przyrody nieożywionej i walorów krajobrazowych, przywrócenia właściwego stanu zasobów i składników przyrody oraz odtworzenia zniekształconych siedlisk przyrodniczych, siedlisk roślin, siedlisk zwierząt lub siedlisk grzybów. W celu tej ochrony na terenie parku narodowego obowiązuje szereg zakazów i obowiązków, które zostaną omówione w dalszej części Poradnika.

*Podstawa prawna: art. 8 u.o.p.*

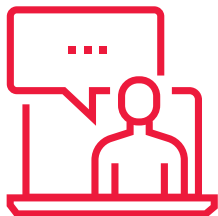
### 1.1.2. Jak powstaje park narodowy?

Utworzenie parku narodowego następuje w drodze **ustawy**. Natomiast określenie jego granic następuje w drodze **rozporządzenia** Rady Ministrów, które określa:

- obszar,
- przebieg granicy,
- otulinę (zob. część 1.2.),
- nieruchomości Skarbu Państwa nieoddawane w użytkowanie wieczyste parkowi narodowemu (zob. część 5.1.).

Rada Ministrów wydając rozporządzenie kieruje się rzeczywistym stanem wartości przyrodniczych obszaru.

W procedurze określania granic parku narodowego biorą udział organy uchwałodawcze jednostek samorządu terytorialnego, na których obszarze działania planuje się utworzenie parku narodowego. Organy te uzgadniają **określenie granic parku narodowego**. Warto tutaj zwrócić uwagę, że organy uchwałodawcze mają kompetencję uzgadniania jedynie w przypadku rozporządzenia, dotyczącego określania granic parku narodowego. Nie mają takiej kompetencji w przypadku ustawy, na podstawie której powstaje park narodowy.



**Praktyczne wyjaśnienie:** Uzgodnienie ma charakter **wiązący**, co oznacza, że organ prowadzący postępowanie lub przygotowujący dokument **musi dostosować treść decyzji lub aktu do stanowiska wyrażonego w uzgodnieniu**. Opinia natomiast ma charakter **niewiązący** — organ jest zobowiązany ją uzyskać i rozważyć, ale **nie musi się z nią zgodzić**, a ewentualne odstępstwa wymagają jedynie uzasadnienia.



**Praktyczne wyjaśnienie:** Organy uchwałodawcze jednostek samorządu terytorialnego to:

- w przypadku gminy: rada gminy;
- w przypadku powiatu: rada powiatu;
- w przypadku województwa: sejmik województwa.

W przepisach ustawy o ochronie przyrody nie wskazano z którymi dokładnie organami uchwałodawczymi powinno nastąpić uzgodnienie, dlatego należy założyć, że konieczne jest uzgodnienie z wszystkimi wskazanymi powyżej jednostkami samorządu terytorialnego, na terenie którego znajduje się projektowany lub zmieniany park.

Dodatkowo projekt rozporządzenia określającego granice parku narodowego podlega zaopiniowaniu przez organizacje pozarządowe, które mogą to zrobić w ciągu 30 dni od dnia przedłożenia projektu rozporządzenia. Brak opinii ze strony organizacji pozarządowych w tym terminie uznaje się za brak uwag.

W związku z tym do skutecznego powstania parku narodowego konieczne jest wydanie dwóch aktów prawnych:

1. ustawy o utworzeniu parku narodowego
2. i rozporządzenia określającego granice parku, w tworzenie którego zaangażowane są organy samorządu terytorialnego.

Taka, rozbudowana procedura rodzi wiele niejasności i może prowadzić do licznych problemów praktycznych na etapie tworzenia nowych parków.

Dlatego uzasadnione wydaje się wprowadzenie niezbędnych zmian do ustawy o ochronie przyrody, które usuną te niejasności. Do czasu ich przyjęcia – mimo niedoskonałości obecnych rozwiązań – nadal możliwe jest skuteczne utworzenie parku narodowego w obowiązującym trybie.

*Podstawa prawna: art. 10 u.o.p.*

### 1.1.3. Jakie są organy parku narodowego?

Organ parku narodowego jest jego dyrektor. Powoływany jest on przez ministra właściwego do spraw środowiska. Do jego zadań należy kierowanie parkiem narodowym i reprezentowanie go na zewnątrz. W tym celu dyrektor parku narodowego realizuje ustalenia planu ochrony i wydaje zarządzenia dotyczące funkcjonowania parku narodowego.

*Podstawa prawna: art. 8c – 8e u.o.p.*

## 1.2. Otulina parku narodowego: co to jest, jak jest wyznaczana i czy każdy park musi ją posiadać?

Otulina parku narodowego stanowi graniczącą z parkiem **strefę ochronną**. Wyznaczana jest indywidualnie dla konkretnego parku w celu zabezpieczenia go przed zagrożeniami zewnętrznymi wynikającymi z działalności człowieka.

Otulina wyznaczana jest w rozporządzeniu Rady Ministrów, określającym lub zmieniającym granice parku narodowego. Jej wyznaczenie dla parku narodowego jest obowiązkowe.

Na terenie otuliny może zostać wyznaczona strefa ochronna zwierząt łownych ze względu na potrzebę ochrony zwierząt w parku narodowym. Taka strefa ochronna zwierząt łownych nie zostanie włączona w granice obwodów łowieckich, a co za tym idzie gospodarka łowiecka zostanie tam ograniczona (zob. części 4.6. i 4.6.).

Strefa ochronna zwierząt łownych tworzona jest w drodze rozporządzenia przez ministra właściwego do spraw środowiska. W rozporządzeniu tym powinien zostać określony obszar wchodzący w jej skład oraz kryteria i sposoby utrzymania właściwej liczebności i struktury populacji poszczególnych gatunków zwierząt łownych. Ochrona zwierząt łownych w strefie ochronnej zwierząt łownych należy do zadań dyrektora parku narodowego.

Poza ograniczeniami związanymi ze strefą ochronną zwierząt łownych, w ustawie o ochronie przyrody brak jest przepisów, które wprost wskazywałyby co można, a czego nie można robić na terenie otuliny. Zakazy, które zostaną omówione w dalszej części Poradnika, obowiązujące na obszarze parku narodowego, nie mają więc zastosowania do terenu otuliny.

Jednakże otulina może powodować ograniczenia w sferze własności nieruchomości położonych na jej terenie. Z uwagi na cel otuliny przyjmuje się, że na jej obszarze mogą być lokalizowane wyłącznie takie przedsięwzięcia, które **dla parku narodowego nie będą stwarzać zagrożenia wynikającego z działalności człowieka.**

*Podstawa prawna: art. 5, art. 11 u.o.p.*

### **1.3. Plan ochrony parku narodowego – czym jest, jak powstaje i kto ma wpływ na jego treść?**

Plan ochrony parku narodowego sporządzany i realizowany jest dla konkretnego parku narodowego. Powinien zostać ustanowiony w ciągu 5 lat od dnia utworzenia parku narodowego. Datę utworzenia parku określa ustawa. Plan sporządza się na okres 20 lat.

#### **1.3.1. Jak powstaje i kto ma wpływ na jego treść?**

Projekt planu ochrony sporządzany jest przez dyrektora parku narodowego. Plan jest następnie ustanawiany przez ministra właściwego do spraw środowiska w drodze rozporządzenia.

Informację o przystąpieniu do sporządzania projektu planu dyrektor parku narodowego powinien ogłosić w prasie lokalnej, umieścić na tablicy ogłoszeń w swojej siedzibie i na swojej stronie internetowej oraz przesłać m.in. do właściwych miejscowo organów samorządu terytorialnego czy organizacji pozarządowych zainteresowanych ochroną przyrody, których obszar działania obejmuje obszar objęty projektem planu.

W trakcie jego sporządzania konieczne jest zapewnienie udziału społeczeństwa, który obejmuje m.in. możliwość wnoszenia uwag i wniosków do projektu dokumentu przez wszystkich zainteresowanych. Uwagi te nie muszą obowiązkowo zostać zaakceptowane, jednakże organ powinien wszystkie złożone uwagi i wnioski rozważyć, a następnie wyjaśnić czy uwagi te zostały uwzględnione czy też nie, w jaki sposób i dlaczego.

Dodatkowo projekt planu ochrony jest opiniowany przez:

- właściwe miejscowo rady gminy;
- radę naukową parku narodowego.

Po sporządzeniu projektu planu ochrony, dokument ten jest przekazywany do ministra właściwego do spraw środowiska, który w terminie 6 miesięcy od dnia otrzymania projektu albo ustanawia plan ochrony w drodze rozporządzenia albo odmawia jego ustanowienia. Odmowa może nastąpić,

gdy projekt planu jest niezgodny z celami ochrony przyrody i powinna mieć na celu dostosowanie działań ochronnych do celów ochrony konkretnego parku narodowego<sup>1</sup>.

Plan ochrony może zostać **zmieniony**, jeżeli wynika to z potrzeb ochrony przyrody. W trakcie opracowywania zmiany planu również konieczne jest zapewnienie udziału społeczeństwa oraz zaopiniowanie projektu zmiany przez właściwe rady gminy.

Plan ochrony powinien uwzględniać:

- charakterystykę i ocenę stanu przyrody;
- identyfikację i ocenę istniejących oraz potencjalnych zagrożeń wewnętrznych i zewnętrznych;
- charakterystykę i ocenę uwarunkowań społecznych i gospodarczych;
- analizę skuteczności dotychczasowych sposobów ochrony;
- charakterystykę i oceny stanu zagospodarowania przestrzennego;
- wyniki audytu krajobrazowego.



**Podpowiedź:** Szczegółowe zasady przygotowywania planu ochrony opisane zostały w Rozporządzeniu Ministra Środowiska z dnia 12 maja 2005 r. w sprawie sporządzania projektu planu ochrony dla parku narodowego, rezerwatu przyrody i parku krajobrazowego, dokonywania zmian w tym planie oraz ochrony zasobów, tworów i składników przyrody

*Podstawa prawna: art. 18 - 19 u.o.p.*

### 1.3.2. Co zawiera plan ochrony?

Plan ochrony dla parku narodowego zawiera:

- cele ochrony przyrody oraz wskazanie przyrodniczych i społecznych uwarunkowań ich realizacji;
- identyfikację oraz określenie sposobów eliminacji lub ograniczania istniejących i potencjalnych zagrożeń wewnętrznych i zewnętrznych oraz ich skutków;
- **wskazanie obszarów ochrony ścisłej, czynnej i krajobrazowej;**
- określenie działań ochronnych na obszarach ochrony ścisłej, czynnej i krajobrazowej, z podaniem rodzaju, zakresu i lokalizacji tych działań;
- **wskazanie obszarów i miejsc udostępnianych dla celów naukowych, edukacyjnych, turystycznych, rekreacyjnych, sportowych, amatorskiego połowu ryb i rybactwa oraz określenie sposobów ich udostępniania;**
- **wskazanie miejsc, w których może być prowadzona działalność wytwórcza, handlowa i rolnicza;**
- **wskazanie wymagań ochrony przyrody koniecznych do uwzględnienia w ustaleniach planów ogólnych gmin, miejscowych planów zagospodarowania**

<sup>1</sup> K. Gruszecki [w:] Ustawa o ochronie przyrody. Komentarz, wyd. VI, Warszawa 2024, art. 19.

**przestrzennego, planów zagospodarowania przestrzennego województw oraz planów zagospodarowania przestrzennego morskich wód wewnętrznych, morza terytorialnego i wyłącznej strefy ekonomicznej dotyczących eliminacji lub ograniczenia zagrożeń wewnętrznych lub zewnętrznych.**

*Podstawa prawna: art. 20 u.o.p.*

### **1.3.3. Wykonywanie planu ochrony**

Ustalenia planu ochrony realizuje dyrektor parku narodowego, zaś nadzór nad tą działalnością sprawuje minister właściwy do spraw środowiska.

*Podstawa prawna: art. 8e, art. 9 u.o.p.*

### **1.3.4. Zadania ochronne**

Do czasu ustanowienia planu ochrony dla parku narodowego sporządza się zadania ochronne. Zadania ochronne dla parku narodowego ustanawia minister właściwy do spraw środowiska w drodze zarządzenia.

Zadania ochronne powinny uwzględniać:

- identyfikację i ocenę istniejących i potencjalnych zagrożeń wewnętrznych i zewnętrznych oraz sposoby eliminacji lub ograniczania tych zagrożeń i ich skutków;
- opis sposobów ochrony czynnej ekosystemów, z podaniem rodzaju, rozmiaru i lokalizacji poszczególnych zadań;
- opis sposobów czynnej ochrony gatunków roślin, zwierząt lub grzybów;
- wskazanie obszarów objętych ochroną ścisłą, czynną oraz krajobrazową.

Zadania ochronne mogą być ustanawiane na rok lub równocześnie na kolejne lata, nie dłużej jednak niż na 5 lat.

*Podstawa prawna: art. 20 u.o.p.*

## **1.4. Kto faktycznie wpływa na funkcjonowanie parku narodowego i w jaki sposób?**

Funkcjonowanie parku narodowego reguluje:

- ustawa o ochronie przyrody;
- statut parku narodowego;
- plan ochrony parku narodowego;
- zarządzenia dyrektora parku narodowego.

**Statut parku narodowego** reguluje organizację wewnętrzną parku narodowego, tryb działania jego dyrektora oraz sposób udzielania pełnomocnictw. Statut przyjmowany jest w drodze rozporządzenia przez ministra właściwego do spraw środowiska.

**Plan ochrony parku narodowego** jest przygotowywany przez dyrektora parku narodowego, a następnie ustanawiamy w drodze rozporządzenia przez ministra właściwego do spraw środowiska (zob. część 1.3.)

Dyrektor parku narodowego wydaje **zarządzenia** dotyczące funkcjonowania parku narodowego, w tym określające sposoby udostępniania obszarów parku narodowego.

W związku z tym decydujący wpływ na rzeczywiste funkcjonowanie parku narodowego ma jego dyrektor, jak również minister właściwy do spraw środowiska.

*Podstawa prawna: art. 8e, art. 8f i art. 19 u.o.p.*



### **Odpowiedzi na pytania czytelników:**

- 1.** *Czy najważniejsze zasady funkcjonowania parku można wpisać do aktów prawa, nie tylko do planu ochrony?*

Plan ochrony dla parku narodowego ustanawiany jest przez ministra właściwego do spraw środowiska w drodze rozporządzenia. W związku z tym stanowi akt prawa powszechnie obowiązującego. Niestety, ustawa o ochronie przyrody nie przewiduje możliwości wpisania zasad funkcjonowania konkretnego parku narodowego do innych aktów prawnych niż statut lub plan ochrony, w szczególności do aktu wyższego rzędu, tj. do ustawy. .

- 2.** *Co się dzieje, jeśli kolejny dyrektor parku będzie chciał wprowadzić bardziej restrykcyjne zasady niż dotychczas?*

Jeżeli dyrektor parku narodowego uzna, że **potrzeby ochrony przyrody** wymagają zmiany planu ochrony to może rozpocząć procedurę z tym związaną. Jednakże do pełnego jej przeprowadzenia będzie konieczne ustanowienie zmienionego planu ochrony w drodze rozporządzenia przez ministra właściwego do sprawy środowiska. Zatem poza działalnością dyrektora parku narodowego, konieczna jest również „akceptacja” jego propozycji przez ministra.

- 3.** *Czy można formalnie powołać radę społeczną przy procesie tworzenia parku narodowego (zespół gminny, komitet interesariuszy, ciało doradcze przy ministrze lub dyrektorze PN)?*

Ustawa nie przewiduje powołania ani uprawnień dla tego typu ciała. Nic nie stoi jednak na przeszkodzie, żeby zainteresowane podmioty, którym przysługują w toku powoływania parku szczególne uprawnienia (jak np. uzgadnianie, opiniowanie czy udział w konsultacjach) – w szczególności jednostki samorządu terytorialnego, organizacje pozarządowe i zainteresowani obywatele – koordynowali swoje działania przez tworzenie nieformalnych rad, porozumień itp. Istotnym będzie jednak przedstawianie ich stanowisk za pośrednictwem podmiotów, którym ustawa o ochronie przyrody przyznaje określone uprawnienia..

- 4.** *Czy gmina może przyjąć stanowisko lub wytyczne dotyczące udostępniania parku, partycypacji społecznej oraz wnioskować o konkretne zapisy do planu ochrony?*

W trakcie procedury ustanawiania planu ochrony rada gminy będzie opiniować przygotowany projekt planu ochrony. Opinia ta jednak nie będzie miała charakteru wiążącego. Natomiast niezależnie od tego gmina może kierować do dyrektora parku narodowego nieformalne wnioski dotyczące funkcjonowania parku narodowego, treści planu ochrony, czy sposobu zapewnienia udziału społeczeństwa w procedurze ustanawiania planu ochrony.

## 2. Park narodowy a właściciele nieruchomości

### 2.1. Budowa i rozbudowa obiektów budowlanych na terenie parku narodowego i jego otuliny

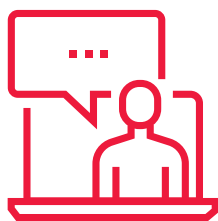
Czy park narodowy wpływa na możliwość budowy i rozbudowy obiektów budowlanych na nieruchomościach położonych na terenie parku narodowego?

---

Odpowiedź: TAK

---

W parkach narodowych **zabrania się budowy lub przebudowy obiektów budowlanych i urządzeń technicznych**, z wyjątkiem obiektów budowlanych i urządzeń służących celom parku narodowego.



#### Praktyczne wyjaśnienie:

**Obiekt budowlany** to budynek, budowla (np. obiekt liniowy taki jak droga czy linia kolejowa, most, wiadukt, pomnik) oraz obiekt małej architektury (np. kapliczka, krzyż przydrożny, huśtawki, śmietniki).

Urządzenia techniczne to np. kotły, piece przemysłowe, elektrownie wiatrowe, przyłącza.

Podstawa prawna: art. 15 u.o.p.

#### 2.1.1. Czy istnieją wyjątki od zakazu zabudowy lub przebudowy?

---

Odpowiedź: TAK

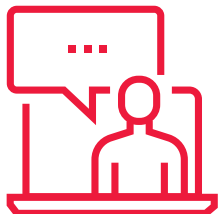
---

Ustawa przewiduje dwa rodzaje odstępstw: **ogólne** (wynikające z treści ustawy) oraz **indywidualne**. Odstępstwa te mają zastosowanie do **wszystkich zakazów obowiązujących na terenie parku narodowego**. Dla przejrzystości niniejszego poradnika odstępstwa te zostaną omówione na przykładzie odstępstwa od zakazu budowy lub przebudowy obiektów budowlanych

Zakaz budowy lub przebudowy obiektów budowlanych nie dotyczy (**odstępstwo ogólne**):

- wykonywania **zadań wskazanych w planie ochrony lub zadaniach ochronnych**;
- wykonywania zadań z zakresu obronności kraju w przypadku zagrożenia bezpieczeństwa państwa;
- **obszarów objętych ochroną krajobrazową** w trakcie ich **gospodarczego wykorzystywania** (zob. ramkę na stronie 20) przez jednostki organizacyjne, osoby

prawne lub fizyczne oraz wykonywania prawa własności, zgodnie z przepisami Kodeksu cywilnego.



### Praktyczne wyjaśnienie: obszary objęte ochroną krajobrazową

W parkach narodowych możemy mieć do czynienia z trzema typami ochrony:

1. ścisłą,
2. czynną
3. i krajobrazową.

**Ochrona krajobrazowa** to zachowanie cech charakterystycznych danego krajobrazu. Poszczególne obszary na terenie parku narodowego mogą być objęte innym rodzajem ochrony.

Typ ochrony na poszczególnych obszarach wskazany jest w **planie ochrony parku narodowego**.

Wszystkie odstępstwa od zakazu zabudowy lub rozbudowy wskazane powyżej należy **interpretować ściśle**, zawężając jako wyjątek od zasady, a nie w rozszerzający sposób.

Najistotniejsze w praktyce będzie odstępstwo związane z możliwością budowy lub rozbudowy na obszarach objętych ochroną krajobrazową w trakcie ich gospodarczego wykorzystywania. Jednakże równocześnie, w związku z jego stosowaniem może pojawić się w praktyce wiele wątpliwości i niejasności. Dlatego konieczne jest dokładne przeanalizowanie każdej sprawy i sprawdzenie czy warunki do skorzystania z odstępstwa są spełnione. Poniżej przytoczono przykłady kilku interesujących poglądów z orzecznictwa w tym zakresie.

*Podstawa prawna: art. 15 u.o.p.*



### Ważne przykłady z orzecznictwa dot. kwestii odstępstw od zakazów:

- Art. 15 ust. 2 pkt. 5 u.o.p. dopuszcza jedynie **kontynuację** dotychczasowego sposobu korzystania z nieruchomości gruntowej również po jej objęciu ochroną krajobrazową. **Brak jest podstaw do uznania, że przepis ten dopuszcza zmianę sposobu zagospodarowania takiej nieruchomości już po objęciu jej ochroną krajobrazową** (wyrok NSA z 2.02.2022 r., II OSK 260/19).
- **Nie można za gospodarcze wykorzystanie terenu uznać wszelkiej działalności człowieka, w tym rozwoju funkcji mieszkaniowej.** Gospodarcze wykorzystanie może dotyczyć przykładowo wykorzystania leśnego czy rolnego, a **nie celów mieszkaniowych** (wyrok NSA z 5.07.2016 r., II OSK 2776/14).
- Wykorzystanie gospodarcze terenu parku musi być rozumiane jako zgodne z jego podstawowymi celami i uwzględniać zasady ochronne przewidziane dla parku narodowego zarządzeniem właściwego ministra. Nie można przez gospodarcze wykorzystanie obszaru parku narodowego rozumieć wszelkiego rodzaju działalności gospodarczej

w ramach realizacji prawa własności, ponieważ podważałoby to główny cel ochrony przyrody, jakim jest troska o zachowanie oraz zrównoważone użytkowanie zasobów środowiska przyrodniczego, które polega na ochronie określonych elementów lub walorów środowiska przed zniszczeniem lub degradacją, ze względów ekologicznych (Wyrok WSA w Poznaniu z 12.09.2024 r., II SA/Po 210/24).

### 2.1.2. Indywidualne odstępstwa od zakazów: komu i w jakim trybie może zostać przyznane

Można uzyskać indywidualne odstępstwo od zakazu **budowy lub przebudowy obiektów budowlanych** i urządzeń technicznych na terenie parku narodowego.

#### Kto wydaje odstępstwo?

Wyłącznie minister właściwy do spraw środowiska – aktualnie Minister Klimatu i Środowiska.



**Uwaga!** | Organem uprawniony jest wyłącznie minister właściwy do sprawy środowiska i nie może zostać zastąpiony np. przez dyrektora parku narodowego.

#### W jakim trybie wydawane jest odstępstwo indywidualne?

Odstępstwo przyznawane jest w formie decyzji administracyjnej wydawanej przez ministra po przeprowadzeniu postępowania administracyjnego.

Decyzja wydawana jest na wniosek, który powinien zawierać:

1. imię i nazwisko oraz adres albo nazwę i siedzibę wnioskodawcy;
2. wskazanie zakazów (np. zakaz zabudowy), od których wnioskodawca zamierza uzyskać zezwolenie na odstępstwo;
3. cel wykonania wnioskowanych czynności wraz z uzasadnieniem;
4. opis planowanych czynności;
5. lokalizację wykonywania planowanych czynności;
6. uzasadnienie braku rozwiązań alternatywnych względem planowanego wariantu w przypadku realizacji inwestycji liniowych celu publicznego, inwestycji celu publicznego o nieliniowym charakterze związanych z ochroną ludności przed powodzią i suszą lub inwestycji celu publicznego z zakresu łączności publicznej o nieliniowym charakterze w celu związanych z zapewnieniem telekomunikacji na obszarze parku narodowego;
7. opis przewidywanych działań mających na celu zapobieganie, ograniczanie lub kompensację przyrodniczą negatywnych oddziaływań na przyrodę parku narodowego.

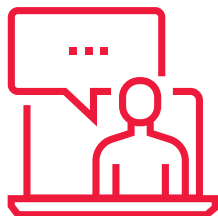
Jeżeli wniosek nie będzie zawierał wszystkich wskazanych powyżej elementów, minister wezwie wnioskodawcę do usunięcia braków w wyznaczony terminie, ale nie krótszym niż 7 dni, z pouczeniem, że brak uzupełnienia braków spowoduje pozostawienie podania bez rozpoznania.

## Kiedy minister może wydać decyzją zezwalającą na odstępstwo?

Decyzja **może** zostać wydana, jeżeli jest to uzasadnione:

1. potrzebą ochrony przyrody, wykonywaniem badań naukowych, celami edukacyjnymi, kulturowymi, turystycznymi, rekreacyjnymi lub sportowymi lub celami kultu religijnego i nie spowoduje to negatywnego oddziaływania na przyrodę parku narodowego, lub
2. potrzebą realizacji inwestycji:
  - a) liniowych celu publicznego,
  - b) celu publicznego o nieliniowym charakterze związanych z ochroną ludności przed powodzią i suszą,
  - c) celu publicznego z zakresu łączności publicznej o nieliniowym charakterze w celu związanym z zapewnieniem telekomunikacji na obszarze parku narodowego

Odstępstwo może być wydane pod warunkiem, że **nie ma innych rozwiązań alternatywnych oraz, że zagwarantowana zostanie kompensacja przyrodnicza.**



### Praktyczne wyjaśnienie: kompensacja przyrodnicza

Kompensacja przyrodnicza to zespół działań obejmujących w szczególności roboty budowlane, roboty ziemne, rekultywację gleby, zalesianie, zadrzewianie lub tworzenie skupień roślinności, prowadzących do przywrócenia równowagi przyrodniczej lub tworzenie skupień roślinności, prowadzących do przywrócenia równowagi przyrodniczej na danym terenie, wyrównania szkód dokonanych w środowisku przez realizację przedsięwzięcia i zachowanie walorów krajobrazowych.

Ustawa nie zawiera bardziej szczegółowej regulacji w zakresie kompensacji przyrodniczej – na czym ma polegać i jak należy ustalić jej zakres. Organ obowiązany jest określić ten zakres w oparciu o ustalony stan faktyczny, tak aby nałożone obowiązki (działania kompensacyjne), ich charakter i zakres odpowiadały utraconym wartościom przyrodniczym danego obszaru.

### Na jaki okres wydawana jest decyzja?

Decyzja udzielająca odstępstwa wydawana jest na czas określony w tej decyzji, ale nie dłuższy niż 5 lat.

### Jak wygląda postępowanie o wydanie odstępstwa?

W trakcie postępowania minister prowadzący postępowanie występuje do dyrektora parku narodowego z zapytaniem o wydanie opinii. Dyrektor powinien wydać opinię w ciągu 30 dni, w formie pisemnego stanowiska, które powinno zawierać ocenę planowanych czynności w odniesieniu do wpływu przedsięwzięcia na przyrodę parku narodowego. Przekroczenie tego terminu przez dyrektora parku narodowego nie powoduje żadnych negatywnych konsekwencji, w szczególności nie zamyka mu drogi do zajęcia stanowiska.



### Praktyczne wyjaśnienie:

Opinia nie jest wiążąca, aczkolwiek stanowi istotny element w postępowaniu. Wiążące jest uzgodnienie. Zatem możliwa jest sytuacja, że końcowa decyzja będzie sprzeczna z wydaną w trakcie postępowania opinią. Jednakże powód wydania takiej decyzji, sprzecznej z wydaną wcześniej opinią, powinien być należycie wyjaśniony w uzasadnieniu decyzji.

### Co określa się w decyzji udzielającej odstępstwa?

W decyzji udzielającej odstępstwa wskazuje się warunki jego realizacji wynikające z potrzeb ochrony przyrody. W decyzji tej powinien znaleźć się w szczególności zakres niezbędnych do wykonania prac kompensacyjnych. Decyzja ta powinna być jak najbardziej precyzyjnie zrehabilitowana, tak aby wykluczyć lub ograniczyć wątpliwości interpretacyjne.

### Czy wydanie decyzji udzielającej odstępstwa jest obowiązkowe?

Udzielenie odstępstwa przez ministra, jest fakultatywne. Oznacza to, że jeżeli spełnione są warunki do jego udzielenia, to minister może go udzielić, ale nie ma takiego obowiązku. W takiej sytuacji mówi się, że decyzja oparta jest na uznaniu administracyjnym, a organ musi rozważyć spośród możliwych rozstrzygnięć, które w danym wypadku jest celowe. Pamiętać jednak należy, że uznanie to nie może mieć charakteru dowolnego. Dlatego też, w sytuacji, gdy organ wydaje rozstrzygnięcie negatywne, mimo że inwestycja realizuje jeden z celów uzasadniających udzielenie odstępstwa, powinien w sposób jednoznaczny i szczegółowy wyjaśnić, jakie okoliczności faktyczne oraz podstawy prawne uzasadniają odmowę udzielenia odstępstwa.

### Jaki jest dalszy sposób postępowania po uzyskaniu odstępstwa?

Decyzja udzielająca odstępstwa powinna zostać – w przypadku gdy odstępstwo wydano na potrzebę realizacji inwestycji – dołączona do wniosku o wydanie pozwolenia na budowę lub do zgłoszenia budowy lub wykonywania robót budowlanych.

*Podstawa prawna: art. 15 u.o.p.*



### Ważne przykłady z orzecznictwa:

- Organ, w samej decyzji powinien określić, na czym mają polegać działania kompensacyjne, o których mowa w art. 15 ust. 3 z dnia 16 kwietnia 2004 r. o ochronie przyrody (Dz. U. Nr 92, poz. 880 ze zm.). Na organie spoczywa obowiązek wykazania, w oparciu o ustalony stan faktyczny, iż nałożone obowiązki (działania kompensacyjne), ich charakter i zakres odpowiadają utraconym wartościom przyrodniczym danego obszaru. **Działania kompensacyjne, co do zasady powinny być realizowane na obszarze objętym działaniem inwestora. Nie można jednak wykluczyć wskazania innego miejsca na terenie parku narodowego, jeżeli np. utrata wartości przyrodniczych w miejscu realizacji inwestycji ma charakter nieodwracalny.** W takim wypadku jednak na organie administracyjnym ciąży obowiązek wskazania w uzasadnieniu, jakimi względami się kierował (Wyrok WSA w Warszawie z 26.09.2007 r., VII SA/Wa 1654/06, LEX nr 374717).

- Warunkiem udzielenia zezwolenia na odstępstwa od zakazów obowiązujących na terenie parku narodowego, jest między innymi brak rozwiązań alternatywnych. Powyższe oznacza, że zezwolenie na odstępstwa może zostać wydane, jeżeli nie istnieje jakiegos rodzaju rozwiązanie alternatywne pozwalające na realizację inwestycji liniowej w sposób w ogóle niewymagający uzyskania takiego zezwolenia, a więc w sposób nie ingerujący w zakazy obowiązujące w parku. Czym innym jest zatem rozwiązanie alternatywne, o którym stanowi ten przepis, a czym innym warianty realizacji przedsięwzięcia oceniane na gruncie ustawy środowiskowej. Postępowanie w sprawie uzyskania zgody na odstępstwo od zakazów i postępowanie w sprawie ustalenia środowiskowych uwarunkowań realizacji przedsięwzięcia to dwa różne, odrębne postępowania, prowadzone na podstawie innej podstawy prawnej i przez inne organy (Wyrok NSA z 14.10.2025 r., III OSK 1114/24).
- Obowiązki zakazów na terenie parku narodowego, jak i ochrona przyrody na terenie takiego parku, mają charakter priorytetowy i stanowią zasadę. Natomiast wyjątkiem od tej zasady jest właśnie art. 15 ust. 1 pkt 3 u.o.p. Jeżeli zatem warunki z art. 15 ust. 1 pkt 3 u.o.p. zostają spełnione, to organ nie ma podstaw do odmowy udzielenia zezwolenia na odstępstwo tylko na podstawie ogólnego stwierdzenia, że będzie to sprzeczne z ochroną przyrody na terenie parku narodowego. Decyzja w tym przedmiocie, zarówno odmowna, jak i udzielająca zezwolenia, wymaga wyważenia różnych aspektów interesu publicznego (z jednej strony ochrony przyrody, z drugiej konieczności zapewnienia odpowiedniej infrastruktury), oceny w zakresie wpływu planowanej inwestycji liniowej na poszczególne elementy przyrody chronione na tym obszarze specjalnym, a w końcu prawidłowego uzasadnienia w granicach przyznanych organowi, dyskrecyjnych uprawnień (Wyrok NSA z 14.10.2025 r., III OSK 1114/24).

### 2.1.3. Czy na nieruchomości położonej na terenie otuliny parku narodowego można budować i rozbudowywać obiekty budowlane?

Odpowiedź: TAK, z pewnymi ograniczeniami

Położenie nieruchomości na terenie otuliny parku narodowego **nie wpływa bezpośrednio** na możliwość budowy i rozbudowy obiektów budowlanych. Na terenie otuliny parku narodowego **nie ma bezpośrednich zakazów czy ograniczeń w tym zakresie**.

Jednakże fakt położenia nieruchomości na terenie otuliny parku narodowego może mieć pośredni wpływ na jej przeznaczenie w ramach planowania przestrzennego. Z uwagi na cel otuliny przyjmuje się, że na jej terenie mogą być lokalizowane wyłącznie takie przedsięwzięcia, które **dla parku narodowego nie będą stwarzać zagrożenia wynikającego z działalności człowieka**.

Podstawa prawna: art. 5 pkt. 14 u.o.p.



### Odpowiedzi na pytania czytelników:

1. *Jak planowana lub reaktywowana linia kolejowa do W. ma się do powołania parku narodowego i czy park może zablokować taką inwestycję oraz na jakim etapie procedur ma realny wpływ?*

Co do zasady na terenie parku narodowego istnieje zakaz budowy i rozbudowy obiektów budowlanych. Linia kolejowa stanowi budowlę, a budowla jest jednym z rodzajów obiektu budowlanego. Tym samym, co do zasady, istnieje zakaz budowania na terenie parku narodowego linii kolejowej. Jednakże w przypadku linii kolejowej, która może zostać uznana za liniową inwestycję celu publicznego, w przypadku braku rozwiązań alternatywnych i po zagwarantowaniu kompensacji przyrodniczej, możliwe byłoby przyznanie odstępstwa od zakazu budowy obiektu budowlanego na terenie parku narodowego. Decyzję w tym przedmiocie wydawałby minister właściwy do spraw środowiska. Więcej o odstępstwie indywidualnym można przeczytać w części 2.1.2.

2. *Czy inwestycje obronne MON (np. „Tarcza Wschód”) mogą mieć pierwszeństwo nad reżimem ochrony parku narodowego?*

Zakazy, które obowiązują na terenie parku narodowego, w tym zakaz budowy obiektów budowlanych, nie dotyczą wykonywania zadań z zakresu obronności kraju w przypadkach zagrożenia bezpieczeństwa państwa. Jest to odstępstwo od zakazów ogólne, nie wymagające indywidualnej decyzji. W związku z tym najpewniej inwestycje obronne MON będą mieć pierwszeństwo przed reżimem ochrony parku narodowego. Więcej o odstępstwie ogólnym można przeczytać w części 2.1.1.

3. *Czy park narodowy może zablokować remont lub przebudowę drogi publicznej?*

Roboty budowlane polegające na przebudowie drogi położonej na terenie parku narodowego po pierwsze mogłyby w ogóle nie podpadać pod zakaz, albowiem możliwe, że uznano by, że droga ta służy celom parku narodowego i w związku z tym dopuszczalne jest wykonanie jej przebudowy. Jeżeli zaś przebudowa drogi podpadałaby pod zakaz przebudowy obiektów budowlanych, to możliwe byłoby uzyskanie odstępstwa indywidualnego, które wydaje minister właściwy do spraw środowiska.

## 2.2. Sprzedaż działki położonej na terenie parku narodowego lub otuliny

### 2.2.1. Czy można sprzedać działkę na terenie parku narodowego lub otuliny?

---

Odpowiedź: TAK

---

Nieruchomość położona zarówno na obszarze parku narodowego, jak i na terenie otuliny **może zostać sprzedana**. Jednakże w przypadku sprzedaży nieruchomości położonej na obszarze parku narodowego parkowi będzie przysługiwać **prawo pierwokupu**.

*Podstawa prawna: art. 10 u.o.p.*

## **2.2.2. Prawo pierwokupu przysługujące parkowi narodowemu**

### **Na czym polega prawo pierwokupu?**

Z prawem pierwokupu mamy do czynienia wtedy kiedy ustawa zastrzega dla jednego z podmiotów pierwszeństwo kupna oznaczonej rzeczy na wypadek, gdyby inny podmiot sprzedał rzecz osobie trzeciej. Wówczas uprawniony do pierwokupu podmiot musi być powiadomiony o sprzedaży i jeżeli w określonym czasie nie skorzysta ze swojego prawa, wówczas dopiero może dojść do sprzedania rzeczy osobie trzeciej.

### **Jakich nieruchomości dotyczy prawo pierwokupu w przypadku parków narodowych?**

Prawo pierwokupu dotyczy nieruchomości położonych w granicach parku narodowego.

### **Komu przysługuje prawo pierwokupu i jak jest wykonywane?**

Prawo pierwokupu przysługuje parkowi narodowemu, który może nabyć nieruchomość na rzecz Skarbu Państwa. W praktyce prawo to w imieniu parku narodowego będzie wykonywać dyrektor parku narodowego.

Notariusz sporządzający umowę sprzedaży zawiadamia dyrektora parku narodowego o treści umowy. Dyrektor może skorzystać z prawa pierwokupu w terminie miesiąca od dnia otrzymania zawiadomienia o treści umowy. Jeżeli będzie chciał skorzystać z prawa pierwokupu konieczne będzie złożenie oświadczenia w formie aktu notarialnego, które zostanie doręczone sprzedawcy.

### **Jaka będzie cena sprzedaży nieruchomości w przypadku skorzystania z prawa pierwokupu?**

W przypadku skorzystania z prawa pierwokupu, cena sprzedaży będzie **taka sama** jak ta ustalona między stronami w umowie sprzedaży. Ale, jeżeli cena ustalona w umowie sprzedaży będzie rażąco odbiegać od jej wartości rynkowej, to dyrektor parku narodowego może wystąpić do sądu o ustalenie innej ceny nieruchomości. Dyrektor może to zrobić w ciągu 14 dni od dnia złożenia oświadczenia o skorzystaniu z prawa pierwokupu.

W takiej sytuacji sąd przeprowadzi odpowiednie postępowanie i ustali cenę nieruchomości.

*Podstawa prawna: art. 10 u.o.p.*

## **2.3. Podział działki położonej na terenie parku narodowego lub otuliny**

### **2.3.1. Czy można podzielić działkę położoną na terenie parku narodowego lub otuliny?**

---

**Odpowiedź: TAK**

---

Nie ma żadnych przeciwwskazań do podziału nieruchomości położonej na obszarze parku narodowego lub otuliny, wynikających z przepisów dot. ochrony przyrody. Ograniczenia takie mogą wynikać z innych okoliczności, w szczególności z treści planu miejscowego.

## 2.4. Użytkowanie nieruchomości położonych na terenie parku narodowego lub otuliny

### 2.4.1. Czy na terenie parku narodowego lub jego otuliny można usunąć drzewo z prywatnej nieruchomości, jeśli nie jest to związane z działaniami ochronnymi?

---

Na terenie parku narodowego: NIE, z pewnymi wyjątkami

Na terenie otuliny: TAK

---

Co do zasady, zakazane jest na terenie parku narodowego pozyskiwanie, niszczenie lub umyślne uszkodzanie roślin oraz grzybów.

Od zakazu istnieją odstępstwa (wyjątki): ogólne i indywidualne opisane w części 2.1.2. i 2.1.3.

Na terenie otuliny brak jest bezpośrednich zakazów dotyczących wycięcia drzewa. Obowiązywać tam będą zasady ogólne.

*Podstawa prawna: art. 15 u.o.p.*

### 2.4.2. Czy można rozpalać ogniska na nieruchomości na terenie parku narodowego lub otuliny?

---

Na terenie parku narodowego: NIE, z pewnymi wyjątkami

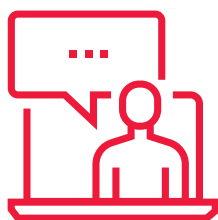
Na terenie otuliny: TAK

---

Co do zasady, zakazane jest palenie ognisk na terenie parku narodowego, z wyjątkiem miejsc wyznaczonych przez dyrektora parku narodowego. Wyznaczenie miejsc nastąpić może w zarządzeniu dyrektora parku narodowego. Zarządzenia te dotyczą funkcjonowania parku narodowego oraz udostępnienia jego obszarów. Od zakazu istnieją odstępstwa (wyjątki): ogólne i indywidualne opisane w części 2.1.2. i 2.1.3.

Na terenie otuliny parku narodowego brak jest regulacji w tym zakresie, tym samym brak jest zakazów. Zakazy te mogą wynikać z innych aktów prawnych, jak np. ustawa o lasach czy aktów prawa miejscowego.

*Podstawa prawna: art. 15 u.o.p.*



#### Praktyczne wyjaśnienie:

Ustawa o lasach zabrania rozniecania ognia w lasach oraz na terenach śródleśnych, jak również w odległości do 100 m od granicy lasu, poza miejscami wyznaczonymi do tego celu przez właściciela lasu lub nadleśniczego.

### **2.4.3. Czy można organizować głośne spotkania/imprezy rodzinne/imprezy masowe na terenie nieruchomości na obszarze parku narodowego lub otuliny?**

---

Na terenie parku narodowego: NIE, z pewnymi wyjątkami

Na terenie otuliny: TAK

---

Co do zasady zakazane jest na terenie parku narodowego zakłócanie ciszy.

Od zakazu istnieją odstępstwa (wyjątki): ogólne i indywidualne opisane w części 2.1.2. i 2.1.3.

Na terenie otuliny parku narodowego brak jest regulacji w tym zakresie, tym samym brak jest szczególnych zakazów. Zakazy takie mogą wynikać jednych z innych aktów prawnych, tym aktów prawa miejscowego.

*Podstawa prawna: art. 15 u.o.p.*

### **2.4.4. Czy na terenie parku narodowego lub jego otuliny można organizować imprezy rekreacyjno-sportowe?**

---

Na terenie parku narodowego: NIE, z pewnymi wyjątkami

Na terenie otuliny: TAK

---

Co do zasady zakazana jest organizacja imprez rekreacyjno-sportowych na terenie parku narodowego, chyba że wyrazi na to zgodę dyrektor parku narodowego.

Od zakazu istnieją odstępstwa (wyjątki): ogólne i indywidualne opisane w części 2.1.2. i 2.1.3.

Zgoda taka nie jest konieczna w przypadku imprezy rekreacyjno-sportowej organizowanej na terenie otuliny parku narodowego.

*Podstawa prawna: art. 15 u.o.p.*

### **2.4.5. Czy można prowadzić działalność agroturystyczną na terenie parku narodowego lub otuliny?**

Przepisy nie zawierają jednej spójnej definicji agroturystyki, zatem trudno jest przedstawić jedną odpowiedź, która będzie miała zastosowanie do wszystkich stanów faktycznych popularnie nazywanych agroturystyką.

Prawo przedsiębiorców uznaje, że nie jest działalnością gospodarczą wynajem przez rolników pokoi, sprzedaż posiłków domowych i świadczenia w gospodarstwach rolnych innych usług związanych z pobytem turystów. W przypadku takiego rodzaju działalności agroturystycznej ciężko jest udzielić odpowiedzi na pytanie czy jest ona dopuszczona na terenie parku narodowego na podstawie ustawy o ochronie przyrody.

Funkcjonujące zakazy na terenie parku narodowego uniemożliwią lub utrudnią zbudowanie obiektu pod taką działalność. Natomiast powstaje pytanie czy istniejący dotychczas obiekt będzie

mógł być w dalszym ciągu wykorzystywany pod taką działalność i czy taka działalność jest w ogóle dopuszczona na terenie parku. Niestety przepisy ustawy o ochronie przyrody nie zawierają wprost regulacji dotyczącej świadczenia usług na terenie parku narodowego. Zakazane jest prowadzenie działalności wytwórczej, handlowej i rolniczej, z wyjątkiem miejsc wyznaczonych w planie ochrony.

Jeżeli uznalibyśmy, że te zakazy nie mają zastosowania do działalności usługowej, polegającej np. na wynajmie pokoi, to prowadzi to do wniosku, że taka działalność jest dopuszczona na terenie parku bez żadnych ograniczeń. Jednakże wniosek ten zdaje się prowadzić do absurdalnych i groźnych sytuacji. Dlatego też można próbować uznać, że działalność polegająca na wynajmie pokoi oraz sprzedaży posiłków powinna być traktowana na tej samej zasadzie co handel w ustawie o ochronie przyrody: co do zasady zakazana, z wyjątkiem miejsc wyznaczonych w planie ochrony.

Pamiętać w tym miejscu należy o możliwości skorzystania z odstępstwa ogólnego, zgodnie z którym zakaz ten nie będzie dotyczyć obszarów objętych ochroną krajobrazową w trakcie ich gospodarczego wykorzystania. Zatem jeżeli na terenie objętym ochroną krajobrazową przed powstaniem parku prowadzona była działalność polegająca na wynajmie pokoi turystom i sprzedaży posiłków to wydaje się, że można uznać, że nie będą jej dotyczyć zakazy ustawowe i będzie ona mogła w dalszym ciągu być prowadzona.

#### **2.4.6. Czy na nieruchomości położonej na terenie parku narodowego lub jego otuliny można prowadzić działalność wytwórczą lub handlową?**

---

Na terenie parku narodowego: NIE, z pewnymi wyjątkami

Na terenie otuliny: TAK

---

Na terenie parku narodowego zakazane jest prowadzenie działalności wytwórczej i handlowej, z wyjątkiem miejsc wyznaczonych w planie ochrony.

Od zakazu istnieją odstępstwa (wyjątki): ogólne i indywidualne opisane w części 2.1.2. i 2.1.3.

Ograniczeń takich nie ma na terenie otuliny parku narodowego.

*Podstawa prawna: art. 15 u.o.p.*

#### **2.4.7. Czy na terenie parku narodowego lub jego otuliny można prowadzić działalność rolniczą oraz stosować środki ochrony roślin (chemiczne lub biologiczne) lub nawozy?**

---

Na terenie parku narodowego: NIE, z pewnymi wyjątkami

Na terenie otuliny: TAK

---

Na terenie parku narodowego zakazane jest prowadzenie działalności rolniczej, **z wyjątkiem miejsc wyznaczonych w planie ochrony**. Dodatkowo całkowicie zakazane jest stosowanie chemicznych i biologicznych środków ochrony roślin i nawozów.

Od zakazu istnieją odstępstwa (wyjątki): ogólne i indywidualne opisane w części 2.1.2. i 2.1.3

Ograniczeń takich nie ma na terenie otuliny parku narodowego, gdzie stosuje się zasady ogólne i ewentualne zakazy wynikające z powszechnie obowiązujących aktów prawnych.

*Podstawa prawna: art. 15 u.o.p.*

## **2.5. Park narodowy i jego otulina a prawo własności nieruchomości: wywłaszczenie, odszkodowanie**

Zasadą jest, że utworzenie lub powiększenie obszaru parku narodowego następuje za zgodą właściciela nieruchomości, a w przypadku braku jego zgody nastąpi w trybie wywłaszczenia.

Uznaje się, że możliwe jest polubowne rozwiązanie konfliktu między interesem właściciela nieruchomości a potrzebą utworzenia parku narodowego, tak aby nie było konieczności stosowania procedury wywłaszczenia<sup>2</sup>. Chociaż ustawa nie przewiduje tego wprost, przyjmuje się, że właściciel nieruchomości wyrażając zgodę może zabezpieczyć swoje interesy majątkowe poprzez **uzależnienie udzielenia zgody od uzyskania rekompensaty** za ewentualne ograniczenie w możliwości korzystania z nieruchomości.

Powstaje pytanie czy jeżeli właściciel nieruchomości wyrazi zgodę, ale nie otrzyma żadnej rekompensaty w momencie wyrażania zgody, to czy będzie mu przysługiwać jakiegokolwiek roszczenie o odszkodowanie w przyszłości. Ustawa nie reguluje tej kwestii, zaś w doktrynie poglądy w tym zakresie są rozbieżne. Jedni autorzy uważają, że w momencie wyrażenia zgody właściciel nieruchomości rezygnuje z jakichkolwiek roszczeń odszkodowawczych<sup>3</sup>. Inni zaś uznają, że w dalszym ciągu właścicielowi nieruchomości będzie przysługiwały uprawnienia z art. 129 ustawy Prawo ochrony środowiska: prawo żądania wykupienia nieruchomości lub jej części, albo prawo żądania odszkodowania za poniesioną z tego tytułu szkodę<sup>4</sup>. **Z racji tego, że kwestia ta nie jest jasna, wydaje się, że najlepszym rozwiązaniem dla właściciela nieruchomości jest zadbanie o odpowiednią rekompensatę w momencie wyrażania zgody na utworzenie parku narodowego.**

Natomiast w sytuacji braku wyrażenia zgody przez właściciela nieruchomości konieczne będzie przeprowadzenie procedury wywłaszczenia.

Wywłaszczenie następuje za odszkodowaniem dla osoby wywłaszczanej. Odszkodowanie ustala w takiej sytuacji **starosta w decyzji o wywłaszczeniu nieruchomości**. Wysokość odszkodowania ustala się według stanu, przeznaczenia i wartości wywłaszczonej nieruchomości w dniu wydania decyzji o wywłaszczeniu. Do ustalenia wysokości odszkodowania korzysta się z opinii rzeczoznawcy majątkowego, określającego wartość nieruchomości. Podstawę do ustalenia wartości nieruchomości stanowi jej wartość rynkowa. Przy ustalaniu wartości rynkowej nieruchomości uwzględnia się jej:

- rodzaj,
- położenie,

---

<sup>2</sup> M. Górski i in., *Prawo ochrony środowiska. Komentarz*, wyd. 3, 2019

<sup>3</sup> P. Bojarski, *Rekompensata za ograniczenia związane z ochroną przyrody [w:] Teoretyczne podstawy prawa ochrony przyrody*, red. W. Radecki, Wrocław 2006, s. 286–287

<sup>4</sup> K. Gruszecki [w:] *Ustawa o ochronie przyrody. Komentarz*, wyd. VI, Warszawa 2024, art. 7.

- sposób użytkowania,
- przeznaczenie,
- stan, oraz
- aktualnie kształtujące się ceny w obrocie nieruchomościami.

Wypłata odszkodowania powinna nastąpić w ciągu 14 dni od dnia, w którym decyzja o wywłaszczeniu stanie się wykonalna.

Powyżej opisana procedura dotyczy powstawania nowego parku narodowego lub zmiany jego granic. Jeżeli zaś chodzi o nieruchomości znajdujące się na terenie dotychczas istniejących parków narodowych to roszczenia te przedawniły się z dniem 30 czerwca 2004 roku<sup>5</sup>.

*Podstawa prawna: art. 7 u.o.p., art. 129 p.o.ś., art. 128-134 u.g.n.*

## 2.6. Park narodowy i jego otulina a wartość nieruchomości

Ustawa o ochronie przyrody nie przewiduje konieczności wyrażenia zgody na utworzenie parku narodowego przez właścicieli nieruchomości położonych na terenie jego otuliny. Dodatkowo ustawa nie reguluje wprost konsekwencji dla właścicieli nieruchomości związanych z utworzeniem na tych nieruchomościach otuliny parku narodowego.

Wydaje się, że w takiej sytuacji możliwe byłoby zastosowanie art. 129 ustawy Prawo ochrony środowiska i uprawnień wynikających z tego przepisu:

- roszczenie o wykupienie nieruchomości lub jej części,
- odszkodowanie za poniesioną szkodę.

**Roszczenie o wykupienie nieruchomości lub jej części** przysługiwać będzie jeżeli w związku z ograniczeniem sposobu korzystania z nieruchomości korzystanie z niej lub z jej części w dotychczasowy sposób lub **zgodny z dotychczasowym przeznaczeniem stało się niemożliwe lub istotnie ograniczone**. Roszczenie to przysługuje właścicielowi nieruchomości, ale również użytkownikowi wieczystemu.

**Odszkodowanie** będzie przysługiwać jeżeli nastąpiło ograniczenie sposobu korzystania z nieruchomości. Wysokość odszkodowania ustalana jest przez starostę w drodze decyzji. Jeżeli właściciel nie będzie zadowolony z wysokości ustalonego odszkodowania, to nie będzie mógł zaskarżyć tej decyzji w trybie administracyjnym, tylko konieczne będzie wniesienie w terminie 30 dni od dnia doręczenia decyzji pozwu do sądu powszechnego (nie administracyjnego). Z drogi sądowej można również skorzystać jeżeli decyzja nie została wydana starostę w terminie 3 miesięcy od dnia zgłoszenia żądania przez poszkodowanego.

Ustalenie wysokości odszkodowania następuje po uzyskaniu opinii rzeczoznawcy majątkowego, określającej wartość nieruchomości. Odszkodowanie wypłacane będzie przez Skarb Państwa, reprezentowany przez wojewodę.

---

<sup>5</sup> Art. 8 Ustawa z dnia 27 lipca 2001 r. o wprowadzeniu ustawy - Prawo ochrony środowiska, ustawy o odpadach oraz o zmianie niektórych ustaw (Dz. U. Nr 100, poz. 1085 z późn. zm.).

Powyżej opisana procedura dotyczy powstawania otuliny nowego parku narodowego lub zmiany jej granic. Jeżeli zaś chodzi o nieruchomości znajdujące się na terenie otulin dotychczas istniejących parków narodowych to roszczenia te przedawniły się z dniem 30 czerwca 2004 roku<sup>6</sup>.

*Podstawa prawna: art. 129 – 134 p.o.ś.*

---

<sup>6</sup> Art. 8 Ustawa z dnia 27 lipca 2001 r. o wprowadzeniu ustawy - Prawo ochrony środowiska, ustawy o odpadach oraz o zmianie niektórych ustaw (Dz. U. Nr 100, poz. 1085 z późn. zm.).

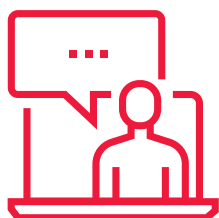
## 3. Park narodowy a rozwój gminy

### 3.1. Planowanie przestrzenne

Położenie parku narodowego na terenie gminy wpływa na proces planistyczny, jak i na treść dokumentów planistycznych i decyzji wydawanych w zakresie planowania przestrzennego.

Projekt planu ogólnego oraz planu miejscowego musi zostać **uzgodniony** z dyrektorem parku narodowego w **zakresie ustaleń mogących mieć wpływ na ochronę przyrody parku narodowego, w części dotyczącej parku narodowego i jego otuliny.**

Podobnie sytuacja wygląda z udziałem dyrektora parku narodowego w procesie wydawania decyzji z zakresu planowania przestrzennego. Decyzje o lokalizacji inwestycji celu publicznego oraz decyzje o warunkach zabudowy wydawane są po uzgodnieniu z dyrektorem parku narodowego w odniesieniu do obszarów położonych w granicach parku i jego otuliny.



**Praktyczne wyjaśnienie:** Uzgodnienie ma charakter **wiązący**, co oznacza, że organ prowadzący postępowanie lub przygotowujący dokument **musi dostosować treść decyzji lub aktu do stanowiska wyrażonego w uzgodnieniu**. Opinia natomiast ma charakter **niewiązący** — organ jest zobowiązany ją uzyskać i rozważyć, ale **nie musi się z nią zgodzić**, a ewentualne odstępstwa wymagają jedynie uzasadnienia.

Fakt położenia parku narodowego, jak i jego otuliny na terenie gminy będzie miał odzwierciedlenie w dokumentach i decyzjach planistycznych. Plan miejscowy i plan ogólny, jak również decyzja o lokalizacji inwestycji celu publicznego oraz decyzja o warunkach zabudowy, w swoich postanowieniach powinny uwzględniać położenie parku narodowego i zakazy obowiązujące na jego terenie, zwłaszcza w zakresie możliwości budowy i rozbudowy obiektów budowlanych. Dokumenty te powinny również uwzględniać fakt położenia otuliny. Przepisy ustawy o ochronie przyrody nie wpływają bezpośrednio na treść dokumentu planistycznego; oddziałują na niego jedynie poprzez cel wyznaczony dla otuliny, którym jest zabezpieczenie parku narodowego przed zagrożeniami zewnętrznymi wynikającymi z działalności człowieka. Zatem zagospodarowanie przestrzenne otuliny należy kształtować w taki sposób, aby cel otuliny został spełniony. W każdym przypadku będzie to indywidualnie oceniane.

*Podstawa prawna: art. 13i, 53, 64 u.p.z.p., art. 10 ust. 6 u.o.p.*



#### Ważne przykłady z orzecznictwa:

- Ustawowo określony cel otuliny stanowi podstawę do formułowania ograniczeń w sferze wykonywania własności nieruchomości położonych w otulinie, przy czym w otulinie parku narodowego można lokalizować tylko takie inwestycje, które dla tego parku nie stwarzają zagrożenia wynikającego z działalności człowieka (Wyrok NSA z 30.05.2019 r., II OSK 1291/18).
- W otulinie parku narodowego można lokalizować tylko takie inwestycje, które dla tego parku nie stwarzają zagrożenia

wynikającego z działalności człowieka. Natomiast o niemożności zaakceptowania określonej inwestycji na terenie otuliny przesądza brak możliwości pogodzenia tej inwestycji z funkcją ochronną otuliny (Wyrok WSA w Warszawie z 11.05.2010 r., IV SA/Wa 99/10).



#### Odpowiedzi na pytania czytelników:

1. Czy utworzenie parku narodowego automatycznie ogranicza kompetencje gmin w zakresie planowania przestrzennego?

Utworzenie parku narodowego powoduje, że dokumenty planistyczne muszą być uzgadniane z dyrektorem parku narodowego w **zakresie ustaleń mogących mieć wpływ na ochronę przyrody parku narodowego, w części dotyczącej parku narodowego i jego otuliny**. Uprawnienie dyrektora parku narodowego ograniczone jest zatem wyłącznie do terenu parku narodowego i jego otuliny, Co więcej uprawnienie dyrektora obejmują wyłącznie ustalenia mogące mieć wpływ na ochronę przyrody parku narodowego. Zatem jest podwójnie ograniczone.

## 3.2. Proces inwestycyjny

### 3.2.1. Czy położenie nieruchomości na terenie parku narodowego lub jego otuliny wpływa na możliwość prowadzenia inwestycji na tej nieruchomości?

---

Odpowiedź: TAK

---

Położenie nieruchomości na terenie parku narodowego, jak również na terenie jego otuliny wpływa na możliwość prowadzenia inwestycji na tej nieruchomości. W przypadku parku narodowego wynikać to będzie przede wszystkim z zakazów obowiązujących na terenie parku narodowego, w szczególności zakazu budowy i rozbudowy obiektów budowlanych, chyba że inwestor spełniać będzie warunki odstępstwa ogólnego lub uzyska odstępstwo indywidualne (zob. części 2.1.2 oraz 2.1.3).

W otulinie parku narodowego możliwość realizacji inwestycji może być w pewnym stopniu ograniczona, jeżeli dana inwestycja mogłaby negatywnie oddziaływać na park narodowy. W otulinie dopuszcza się więc jedynie takie przedsięwzięcia, które nie stwarzają dla parku zagrożeń wynikających z działalności człowieka. Z tego względu inwestycje potencjalnie szkodliwe mogą napotkać trudności już na etapie planowania przestrzennego. Natomiast pozostałe inwestycje, które nie wiążą się z takim zagrożeniem, nie podlegają w otulinie dodatkowym ograniczeniom wynikającym z przepisów o ochronie przyrody.

*Podstawa prawna: art. 15, art. 5 pkt. 14 u.o.p.,*

### 3.2.2. Czy położenie nieruchomości na terenie parku narodowego lub jego otuliny wpływa na proces uzyskiwania decyzji środowiskowej?

---

Odpowiedź: TAK

---

Położenie nieruchomości na terenie parku narodowego lub w jego otulinie, **jak również w jego sąsiedztwie**, wpłynie na proces uzyskiwania decyzji środowiskowej.

Położenie planowanej inwestycji na terenie parku narodowego lub w jego otulinie musi znaleźć odzwierciedlenie w treści przedłożonego raportu o oddziaływaniu przedsięwzięcia na środowisko lub karty informacyjnej przedsięwzięcia. W raporcie powinno to zostać uwzględnione w ramach opisu elementów przyrodniczych środowiska objętych zakresem przewidywanego oddziaływania planowanego przedsięwzięcia na środowisko, w tym elementów środowiska objętych ochroną na podstawie ustawy o ochronie przyrody. Dodatkowo raport powinien zawierać porównanie oddziaływań analizowanych wariantów na formy ochrony przyrody. Ponadto, w razie potrzeby raport powinien uwzględniać opis przewidywanych działań mających na celu unikanie, zapobieganie, ograniczanie lub kompensację przyrodniczą negatywnych oddziaływań na środowisko, w szczególności na formy ochrony przyrody.

W przypadku planowanego przedsięwzięcia, w stosunku, do którego istnieją podstawy do uzyskania odstępstwa indywidualnego (zob. część 2.1.3), tj. obejmującego jedną z następujących inwestycji:

- inwestycję liniową celu publicznego,
- inwestycję celu publicznego z zakresu łączności publicznej o nieliniowym charakterze,
- inwestycję celu publicznego o nieliniowym charakterze związaną z ochroną ludności przed powodzią i suszą,

a proponowany przez wnioskodawcę wariant przebiega przez obszar parku narodowego, raport powinien zawierać także dane pozwalające na ustalenie braku rozwiązań alternatywnych. Warunki realizacji tych przedsięwzięć uzgadnia się z ministrem właściwym do spraw środowiska w zakresie:

- istnienia rozwiązań alternatywnych realizacji przedsięwzięcia oraz
- przewidywanych działań mających na celu kompensację przyrodniczą negatywnego oddziaływania na środowisko przyrodnicze parku narodowego.

Wniosek o uzgodnienie warunków realizacji przedsięwzięcia w tym zakresie wnosi się za pośrednictwem właściwego dyrektora parku narodowego, który załącza do wniosku opinię w sprawie. Minister, po rozpatrzeniu wniosku i po zapoznaniu się z opinią dyrektora parku narodowego, wydaje postanowienie, w którym uzgadnia realizację przedsięwzięcia oraz określa warunki tej realizacji lub odmawia uzgodnienia. Uzgodnienie to stanowi zezwolenie na indywidualne odstępstwo do zakazów, o którym mowa w części 2.1.3. Uzyskanie takiego uzgodnienia wyłącza już konieczność występowania do ministra z wnioskiem o wydania osobnej decyzji administracyjnej w tym przedmiocie.

Dodatkowo w trakcie postępowania o wydanie decyzji o środowiskowych uwarunkowaniach, w ramach którego przeprowadzana jest ocena oddziaływania na środowisko, warunki realizacji przedsięwzięcia uzgadniane są z właściwym regionalnym dyrektorem ochrony środowiska, który powinien w swoim stanowisku uwzględnić wymogi ochrony związane z parkiem narodowym.

Wydane uzgodnienia wiążą organ prowadzący postępowanie w sprawie wydania decyzji o środowiskowych uwarunkowaniach.

Ponadto fakt położenia planowanej inwestycji na terenie parku narodowego lub na terenie jego otuliny może wpłynąć na konieczność uzyskania decyzji o środowiskowych uwarunkowaniach lub konieczność przeprowadzenia oceny oddziaływania na środowisko. Rozporządzenie, która zawiera katalog przedsięwzięć mogących znacząco oddziaływać na środowisko, w przypadku wielu przedsięwzięć zawiera niższe kryteria dla przedsięwzięć realizowanych na terenie otuliny lub jakiegś formy ochrony przyrody.

*Podstawa prawna: art. 66 ust. 1 pkt. 2, art. 66 ust. 2b, art. 77 u.o.o.ś., art. 15 ust. 9 u.o.p.*

### **3.2.3. Czy położenie nieruchomości na terenie parku narodowego lub jego otuliny wpływa na proces uzyskiwania pozwolenia na budowę?**

---

**Odpowiedź: Co do zasady NIE**

---

Położenie nieruchomości na terenie parku narodowego nie wpływa co do zasady na sam proces uzyskiwania pozwolenia na budowę, poza ogólnymi ograniczeniami dotyczącymi tego co można wybudować czy rozbudować na terenie parku narodowego, o których była mowa w części 2.1.1.

Sama procedura uzyskania pozwolenia na budowę, o ile będzie ono dopuszczalne, wygląda tak samo w przypadku inwestycji położonej na terenie parku narodowego, jak w przypadku innych inwestycji. Jeżeli inwestor korzysta z odstępstwa indywidualnego (zob. część 2.1.3.) to do wniosku o wydanie pozwolenia na budowę lub do zgłoszenia budowy lub wykonywania robót budowlanych musi dołączyć decyzję udzielającą odstępstwa.

*Podstawa prawna: art. 15 ust. 4c u.o.p.*

## 4. Korzystanie z zasobów przyrodniczych na terenie parku narodowego i jego otuliny

### 4.1. Czy można zbierać płody runa leśnego (np. grzyby, jagody) na terenie parku narodowego lub jego otuliny?

---

Na terenie parku narodowego: NIE, z wyjątkami

Na terenie jego otuliny: TAK

---

Na terenie parku narodowego co do zasady zakazany jest zbiór dziko występujących roślin i grzybów oraz ich części, z wyjątkiem miejsc wyznaczonych przez dyrektora parku narodowego. Wyznaczenie to następuje w zarządzeniu dyrektora parku narodowego.

Od zakazu istnieją odstępstwa (wyjątki): ogólne i indywidualne opisane w części 2.1.2. i 2.1.3

Na terenie otuliny brak jest takiego zakazu. Stosuje się ogólne zasady określone w ustawie o lasach i wydanych na jej podstawie rozporządzeniach.

*Podstawa prawna: art. 15 u.o.p.*

### 4.2. Czy można poruszać się po obszarze parku narodowego poza wyznaczonymi szlakami?

---

Na terenie parku narodowego: NIE, z wyjątkami

Na terenie jego otuliny: TAK

---

Na terenie parku narodowego co do zasady ruch pieszy, narciarski i jazdy konnej wierzchem powinien odbywać się wyłącznie na szlakach i trasach wyznaczonych przez dyrektora parku narodowego. Wyznaczenie to następuje w zarządzeniu dyrektora parku narodowego. Tworzenie szlaków turystycznych czy ścieżek po utworzeniu parku narodowego leżeć będzie w gestii dyrektora parku narodowego.

Od zakazu istnieją odstępstwa (wyjątki): ogólne i indywidualne opisane w części 2.1.2. i 2.1.3

Na terenie otuliny brak jest takiego zakazu.

*Podstawa prawna: art. 15 u.o.p.*

### 4.3. Czy na terenie parku narodowego lub jego otuliny można łowić ryby?

---

Na terenie parku narodowego: NIE, z wyjątkami

Na terenie jego otuliny: TAK

---

Na terenie parku narodowego co do zasady zakazany jest połów ryb i innych organizmów wodnych, z wyjątkiem miejsc wyznaczonych w planie ochrony lub zadaniach ochronnych.

Od zakazu istnieją odstępstwa (wyjątki): ogólne i indywidualne opisane w części 2.1.2. i 2.1.3

Na terenie otuliny brak jest takiego zakazu.

*Podstawa prawna: art. 15 u.o.p.*

#### **4.4. Czy w parku narodowym lub na terenie jego otuliny można jeździć rowerem, na nartach lub konno?**

---

Na terenie parku narodowego: TAK, ale z obostrzeniami

Na terenie otuliny: TAK

---

Na terenie parku narodowego można poruszać się rowerem, na nartach oraz jeździć konno, ale wyłącznie po szlakach i trasach narciarskich wyznaczonych przez dyrektora parku narodowego. Wyznaczenie to następuje w zarządzeniu dyrektora parku narodowego. Na pozostałym obszarze parku narodowego obowiązuje zakaz dotyczący tych aktywności.

Od zakazu istnieją odstępstwa (wyjątki): ogólne i indywidualne opisane w części 2.1.2. i 2.1.3

Na terenie otuliny można poruszać się rowerem, na nartach i jeździć konno bez żadnych ograniczeń wynikających z przepisów dot. ochrony przyrody. Obowiązują w tym zakresie ogólne zasady, tak jak na pozostałych obszarach.

*Podstawa prawna: art. 15 u.o.p.*

#### **4.5. Czy na teren parku narodowego lub jego otuliny można wprowadzać psy?**

---

Na terenie parku narodowego: NIE, z pewnymi wyjątkami

Na terenie otuliny: TAK

---

Na teren parku narodowego objęty ochroną ścisłą i czynną nie można wprowadzać psów. Nie dotyczy to:

- miejsc wyznaczonych w planie ochrony;
- psów pasterskich wprowadzanych na obszary objęte ochroną czynną, na których plan ochrony albo zadania ochronne dopuszczają wypas;
- psów asystujących.<sup>7</sup>

---

<sup>7</sup> Psy asystujące to psy o których mowa w art. 2 pkt. 11 ustawy z dnia 27 sierpnia 1997 r. o rehabilitacji zawodowej i społecznej oraz zatrudnianiu osób niepełnosprawnych

Możliwe jest wprowadzanie psów ratowniczych, w tym psów lawinowych, w ramach organizowanych i prowadzonych szkoleń, poza terenami wyznaczonymi w planie ochrony, przez podmioty uprawnione do wykonywania ratownictwa górskiego na danym obszarze. Jednakże wymaga to wcześniejszego uzgodnienia z dyrektorem parku narodowego. Uznaje się, że uzgodnienie to powinno przyjąć postać decyzji administracyjnej.

Ustawa nie przewiduje żadnych ograniczeń w zakresie wprowadzania psów na tereny parku narodowego objęte ochroną krajobrazową.

Od zakazu istnieją odstępstwa (wyjątki): ogólne i indywidualne opisane w części 2.1.2. i 2.1.3

Na terenie otuliny nie obowiązują żadne specjalne ograniczenia w zakresie wprowadzania psów.

*Podstawa prawna: art. 15 u.o.p.*

## **4.6. Czy na terenie parku narodowego lub jego otuliny można polować?**

---

Na terenie parku narodowego: NIE, z pewnymi wyjątkami

Na terenie otuliny: TAK, z pewnymi wyjątkami

---

Na terenie parku narodowego, co do zasady, zabronione jest polowanie, z wyjątkiem obszarów wyznaczonych w planie ochrony.

Od zakazu istnieją odstępstwa (wyjątki): ogólne i indywidualne opisane w części 2.1.2. i 2.1.3

Na terenie otuliny co do zasady nie ma ograniczeń w tym zakresie. Jednakże istnieje możliwość utworzenia na terenie otuliny strefy ochrony zwierząt łownych ze względu na potrzebę ochrony zwierząt w parku narodowym. Strefa taka nie podlega włączeniu w granice obwodów łowieckich.

*Podstawa prawna: art. 11, art. 15 u.o.p.*



**Podpowiedź:** Więcej o strefie ochrony zwierząt znajdziesz w części 1.2.

## **4.7. Kto odpowiada za szkody łowieckie na terenie parku narodowego lub jego otuliny?**

### **4.7.1. Szkody wywołane przez zwierzęta objęte ochroną gatunkową**

Skarb Państwa odpowiada za szkody wyrządzone na terenie parku narodowego przez:

1. żubry – w uprawach, płodach rolnych lub w gospodarstwie leśnym;
2. wilki – w pogłowie zwierząt gospodarskich;
3. rysie – w pogłowie zwierząt gospodarskich;
4. niedźwiedzie – w pasiekach, w pogłowie zwierząt gospodarskich oraz w uprawach rolnych;
5. bobry – w gospodarstwie rolnym, leśnym lub rybackim.

Oględzin i szacowania szkód, o których mowa powyżej, na obszarze parku narodowego, a także ustalania wysokości odszkodowania i jego wypłaty, dokonuje dyrektor tego parku.

Właściciele lub użytkownicy gospodarstw rolnych i leśnych mogą współdziałać z dyrektorem parku narodowego, w zakresie sposobów zabezpieczania upraw i płodów rolnych, lasów oraz zwierząt gospodarskich przed szkodami powodowanymi przez zwierzęta wymienione powyżej.

Współdziałanie może obejmować budowę urządzeń lub wykonanie zabiegów zapobiegających szkodom. Finansuje się je z budżetu właściwego miejscowo dyrektora parku narodowego lub regionalnego dyrektora ochrony środowiska, w ramach zawartych umów cywilnoprawnych.

Odszkodowania wskazane powyżej nie będzie przysługiwać m.in., jeżeli:

- poszkodowany:
  - nie dokonał sprzętu upraw lub płodów rolnych w ciągu 14 dni od zakończenia zbiorów tego gatunku roślin w danym regionie,
  - nie wyraził zgody na budowę przez dyrektora parku narodowego urządzeń lub wykonanie zabiegów zapobiegających szkodom.
- za szkody:
  - nieprzekraczające w ciągu roku wartości 100 kg żyta w przeliczeniu na jeden hektar uprawy,
  - w uprawach rolnych założonych z naruszeniem powszechnie stosowanych wymogów agrotechnicznych,
  - wyrządzone przez wilki, niedźwiedzie lub rysie w pogłowie zwierząt gospodarskich pozostawionych, w okresie od zachodu do wschodu słońca, bez bezpośredniej opieki.

*Podstawa prawna: art. 126 u.o.p.*

#### **4.7.2. Szkody wywołane przez zwierzęta łowne**

Szkody wyrządzone przez zwierzęta łowne, występujące w parkach narodowych oraz w strefach ochronnych zwierząt łownych, szacuje się oraz dokonuje wypłaty odszkodowań według zasad określonych w rozdziale 9 ustawy Prawo łowieckie. Przepisy te ograniczają obowiązek wypłaty odszkodowania do szkód wyrządzonych:

- w uprawach i płodach rolnych przez dziki, łosie, jelenie, danielle i sarny;
- przy wykonywaniu polowania.

Szacowanie szkód wyrządzonych przez zwierzęta łowne w strefie ochronnej zwierząt łownych w otulinie należy do zadań Służby Parku Narodowego.

Odszkodowania za szkody spowodowane przez zwierzęta łowne w parku narodowym oraz strefie ochronnej zwierząt łownych są pokrywane ze środków parku narodowego.

*Podstawa prawna: art. 126 u.o.p.*

### **4.8. Czy mieszkańcy gminy będą musieli ponosić opłaty za wstęp na teren parku narodowego lub jego otuliny?**

---

Odpowiedź: NIE

---

Za wstęp do parku narodowego lub niektóre jego obszary mogą być pobierane opłaty. Jednakże nie dotyczy to m.in. mieszkańców gmin położonych w granicach parku narodowego i gmin graniczących z parkiem narodowym.

W przypadku otuliny przepisy nie przewidują możliwości pobierania opłat za wstęp.

*Podstawa prawna: art. 12 u.o.p.*

#### **4.9. Czy możliwe będzie czasowe zamknięcie fragmentów parków narodowych i na jakich zasadach?**

Co do zasady ruch pieszy na terenie parku narodowego odbywa się po szlakach wyznaczonych przez dyrektora parku narodowego. Zatem poprzez odpowiednie wyznaczenie szlaków do poruszania się – lub brak ich wyznaczenia – mogą zostać wprowadzone określone ograniczenia.

Ponadto zwrócić należy uwagę, że dyrektor parku narodowego może, na podstawie ustawy o lasach, wprowadzić okresowy zakaz wstępu do lasu stanowiącego własność Skarbu Państwa, w razie gdy:

- wystąpiło zniszczenie albo znaczne uszkodzenie drzewostanów lub degradacja runa leśnego;
- duże zagrożenie pożarowe.

Lasy objęte okresowym zakazem wstępu, oznacza się tablicami z napisem „zakaz wstępu” oraz wskazaniem przyczyny i terminu obowiązywania zakazu.

Jednakże warto zauważyć, że powyższe uprawnienia wynikające z ustawy o lasach poza terenem parku narodowego, w tzw. zwykłych lasach, przysługują nadleśniczemu. Uprawnienie to zatem nie jest w żadnym wypadku szczególnym uprawnieniem, które wiązałoby się wyłącznie z utworzeniem parku narodowego.

*Podstawa prawna: art. 26 ustawy o lasach*

#### **4.10. Czy można poruszać się po drogach w parku narodowym i czy mogą w tym zakresie być nałożone jakieś ograniczenia?**

W parku narodowym, co do zasady, zakazany jest ruch pojazdów:

- poza drogami publicznymi,
- poza drogami położonymi na nieruchomościach stanowiących własność parków narodowych lub będących w użytkowaniu wieczystym parków narodowych, wskazanymi przez dyrektora parku narodowego.

Wskazanie to najpewniej nastąpi w zarządzeniu dyrektora parku narodowego. Zatem co do zasady utworzenie parku narodowego na określonym terenie **nie wyłącza możliwości korzystania z dróg publicznych na jego terenie**. Wyklucza natomiast korzystania z dróg „nieoficjalnych”, wewnętrznych, położonych na nieruchomościach niestanowiących własności parku narodowego, chyba że spełnione zostaną warunki z odstępstwa ogólnego lub uzyskane zostanie odstępstwo indywidualne (zob. części 2.1.2. i 2.1.3.).

W przypadku dróg publicznych decyzja o tym czy można z nich korzystać i w jaki sposób zależy od organu zarządzającego drogą i zatwierdzonej na tej drodze organizacją ruchu. Projekt organizacji ruchu mogą przedstawiać różne podmioty, jednakże nie ma w nich dyrektora parku narodowego. W związku z tym dyrektor parku narodowego w żaden oficjalny sposób nie może

wpływać na treść organizacji ruchu, jak również nie może oficjalnie składać projektów zmiany organizacji ruchu.

*Podstawa prawna: art. 15 u.o.p., art. 10 ustawy Prawo o ruchu drogowym, § 4 Rozporządzenie Ministra Infrastruktury z dnia 23 września 2003 r. w sprawie szczegółowych warunków zarządzania ruchem na drogach oraz wykonywania nadzoru nad tym zarządzaniem.*

## 5. Park narodowy a lasy

### 5.1. Jak wygląda zarządzanie lasami na terenie parku narodowego?

Z dniem wejścia w życie ustawy o utworzeniu parku narodowego albo rozporządzenia w sprawie zmiany jego granic park narodowy nabywa z mocy prawa prawo użytkowania wieczystego nieruchomości Skarbu Państwa położonych w granicach parku i służących realizacji jego celów oraz własność położonych na tych nieruchomościach budynków, innych urządzeń i lokali.

Lasy znajdujące się w użytkowaniu wieczystym parku narodowego **nie podlegają pod zarząd Lasów Państwowych**. Przepisy ustawy o lasach nie regulują wprost kwestii zarządzania lasami znajdującymi się na nieruchomościach użytkowanych przez park narodowy, w szczególności brak jest jednoznacznego wskazania, że dla tych terenów nie jest przyjmowany np. plan urządzenia lasu. Jednakże wykładnia systemowa prowadzi do wniosku, że gospodarka leśna na tych terenach prowadzona jest przez władze parku narodowego na podstawie planu ochrony. Potwierdza to również analiza dotychczasowej praktyki.

Inaczej sytuacja kształtuje się w przypadku terenów wchodzących w skład parku narodowego, niebędących w użytkowaniu wieczystym parku narodowego.

Dla lasów niestanowiących własności Skarbu Państwa sporządza się uproszczony plan urządzenia lasu. W przypadku lasów będących własnością osób fizycznych i wspólnot gruntowych sporządzany jest on na zlecenie starosty, natomiast w przypadku lasów będących własnością innych podmiotów (np. osób prawnych) sporządzany on jest na zlecenie i koszt właścicieli. Uproszczony plan urządzenia lasu zatwierdzany jest przez starostę, który również nadzoruje jego wykonywanie.

Natomiast dla lasów rozdrobnionych o powierzchni do 10 ha, niestanowiących własności Skarbu Państwa, zadania z zakresu gospodarki leśnej określa decyzja starosty wydana na podstawie inwentaryzacji stanu lasów.

Projekty uproszczonego planu urządzenia lasu i zadań z zakresu gospodarki leśnej w granicach parków narodowych są uzgadniane z dyrektorem parku narodowego w zakresie ustaleń tych planów lub zadań mogących mieć negatywny wpływ na ochronę przyrody parku narodowego. Uzgodnienie to będzie *de facto* gwarancją, że uproszczony plan urządzenia lasu i zadania z zakresu gospodarki leśnej będą zgodne z planem ochrony parku narodowego.

Gospodarka leśna w lasach wchodzących w skład parków narodowych powinna uwzględniać zasady określone w przepisach ustawy o ochronie przyrody.

Zatem z jednej strony gospodarka leśna na tych terenach będzie musiała być prowadzona zgodnie z planem urządzenia lasu, ale z drugiej strony należy pamiętać o zakazach obowiązujących na terenie parku narodowego, w szczególności zakazie pozyskiwania, niszczenia lub umyślnego uszkodzenia roślin czy zakłócania ciszy. Chęć podjęcia działalności objętej zakazami będzie wymagała spełnienia warunków odstępstwa ogólnego lub uzyskania odstępstwa indywidualnego (zob. część 2.1.2. i 2.1.3.)

*Podstawa prawna: art. 7 ust. 2, art. 19, art. 21 ustawy o lasach.*

### 5.2. Jak wygląda gospodarka leśna na terenie otuliny?

Gospodarka ta będzie prowadzona na podstawie planów urządzenia lasu przygotowywanych przez Lasy Państwowe, co do zasady dla lasów stanowiących własność Skarbu Państwa i na

podstawie uproszczonych planów urządzenia lasu. Jednakże projekty wszystkich tych planów, jak również zadań z zakresu gospodarki leśnej określanych w decyzji starosty, wymagać będą uzgodnienia z dyrektorem parku narodowego w zakresie ustaleń tych planów lub zadań, mogących mieć negatywny wpływ na ochronę przyrody parku narodowego. Dokonując uzgodnienia projektów dokumentów, dyrektor parku narodowego może czuwać nad tym aby otulina spełniała swoją funkcję, tj. zabezpieczała park narodowy przed zagrożeniami zewnętrznymi wynikającymi z działalności człowieka.

*Podstawa prawna: art. 10 ust. 7 i 8 ustawy o lasach*



### **Odpowiedzi na pytania czytelników:**

- 1. Czy mieszkańcy mogą zachować dostęp do drewna opałowego po utworzeniu parku narodowego i z jakiego źródła oraz na jakiej podstawie prawnej?*

Mieszkańcy będą mogli zachować dostęp do drewna opałowego z terenów, na których pozyskiwanie drewna będzie dopuszczalne. Takim terenem najpewniej będzie otulina parku narodowego. Jeżeli chodzi zaś o park narodowy to na jego terenie również prowadzi się usuwanie drzew w ramach zaplanowanych działań ochronnych, w wyniku której mieszkańcy mogą pozyskać drewno opałowe. Wiele parków narodowych prowadzi takie działania i ogłasza o nabywaniu drewna m.in. na opał. Zatem powstanie parku narodowego nie oznacza automatycznie, że lokalna społeczność zostanie pozbawiona lokalnego drewna opałowego.

- 2. Czy po utworzeniu parku narodowego możliwe jest dalsze funkcjonowanie zakładów usług leśnych na tym obszarze?*

Jak zostało wspomniane w odpowiedzi na poprzednie pytanie na terenie parków narodowych również prowadzona jest wycinka, ale następuje ona w ramach realizowanych przez park narodowy działań ochronnych. Do wykonywania tych wycinek niezbędni są specjaliści świadczący usługi leśne. Analiza przetargów ogłaszanych przez parki narodowe wskazuje, że wiele z nich zamawia takie usługi od zewnętrznych podmiotów. Po utworzeniu parku narodowego w dalszym ciągu możliwe będzie funkcjonowanie zakładów usług leśnych, aczkolwiek najpewniej zakres ich usług i sposób ich wykonywanie może ulec zmianie.

- 3. Czy można będzie przewozić przez park narodowy drzewo wycięte w prywatnym lesie? Czy będzie to wymagać jakiejś dodatkowej procedury?*

Przewóz drewna wyciętego legalnie po drogach publicznych znajdujących się na terenie parku nie będzie powodował żadnych problemów czy konieczności dopełnienia dodatkowych formalności. Każde drewno powinno być cechowane, co pozwala potwierdzić legalność jego pochodzenia. Jeżeli zaś chodzi o możliwość przewożenia drewna przez teren parku narodowego, ale nie po drogach publicznych, to może pojawić się konieczność spełnienia warunków odstępowstwa ogólnego lub uzyskania odstępowstwa indywidualnego (zob. części 2.1.2. i 2.1.3.)

## 6. Park narodowy a wody

### 6.1. Jak wygląda zarządzanie wodami na terenie parku narodowego?

W kwestii wykonywania uprawnień właścicielskich, parki narodowe wykonują prawo użytkowania wieczystego w stosunku do gruntów pokrytych wodami znajdującymi się w granicach parku narodowego, z wyłączeniem:

- gruntów pokrytych wodami granicznymi,
- pokrytych wodami śródlądowych dróg wodnych, które są sklasyfikowane w klasie wyższej niż klasa I, na podstawie przepisów ustawy z dnia 21 grudnia 2000 r. o żegludze śródlądowej,
- śródlądowych dróg wodnych o szczególnym znaczeniu transportowym.

Park narodowy jest zobowiązany również do utrzymywania urządzeń melioracji wodnych w jego granicach.

Natomiast Wody Polskie w dalszym ciągu zachowują ewentualne uprawnienia jako organ administracji wydający np. pozwolenia wodnoprawne.

Dodatkowe regulacje, określające dodatkowe uprawnienia dyrektora parku narodowego, wprowadzone zostały w przypadku procedury ustanawiania kąpieliska na terenie parku narodowego. Kąpielisko takie ustanawiane jest w drodze uchwały rady gminy, tak jak inne kąpieliska, jednakże konieczna jest w takiej sytuacji opinia dyrektora parku narodowego. Dodatkowo, na obszarze parku narodowego kąpielisko może zostać utworzone, jeżeli nie sprzeciwiają się temu postanowienia planu ochrony parku narodowego albo planu zadań ochronnych oraz zasady udostępniania parku narodowego.

*Podstawa prawna: art. 39, art. 209, art. 259 ustawy Prawo wodne*

### 6.2. Jak wygląda zarządzanie wodami na terenie otuliny parku narodowego?

Przepisy nie zawierają szczególnej regulacji w zakresie kwestii wód na terenie otuliny parku narodowego. Jednakże należy pamiętać o podstawowym celu otuliny, jakim jest zabezpieczenie parku narodowego przed zagrożeniami zewnętrznymi wynikającymi z działalności człowieka.

## 7. Straż Parku Narodowego

Funkcjonariusze Straży Parku wykonują w parkach narodowych zadania związane z ochroną mienia oraz zwalczaniem przestępstw i wykroczeń w zakresie ochrony przyrody. Przy wykonywaniu tych zadań funkcjonariusz Straży Parku ma prawo do:

- legitymowania osób podejrzanych o popełnienie przestępstwa lub wykroczenia oraz świadków tych czynów, w celu ustalenia ich tożsamości;
- kontroli dowodów wniesienia opłat za wstęp do parku;
- w przypadku uzasadnionego podejrzenia popełnienia czynu zabronionego:
  - zatrzymywania i przekazywania Policji lub innym właściwym organom osób w przypadku uzasadnionego podejrzenia popełnienia przestępstwa lub wykroczenia;
  - zatrzymywania i dokonywania kontroli środków transportu w celu sprawdzenia ich ładunku oraz przeglądania zawartości bagaży;
  - przeszukiwania pomieszczeń i innych miejsc;
- zabezpieczenia jako dowodów rzeczowych, za pokwitowaniem, przedmiotów pochodzących z przestępstwa lub wykroczenia, a także narzędzi i środków służących do ich popełnienia;
- kontroli i zatrzymania, za pokwitowaniem, dokumentów w zakresie legalności posiadania tworów lub składników przyrody i obrotu nimi, pochodzących z obszaru parku narodowego;
- kontroli podmiotów prowadzących działalność gospodarczą na obszarze parku narodowego w zakresie przestrzegania przepisów ustawy o ochronie przyrody.

*Podstawa prawna: art. 108 u.o.p.*

# Autorka



**Dominika Bobek** – prawniczka z 14 letnim doświadczeniem zawodowym, radczyni prawna. Specjalizuje się w prawie ochrony środowiska, prawie budowlanym i planowaniu przestrzennym, postępowaniach z zakresu ocen oddziaływania na środowisko. Świadczy pomoc prawną w zakresie prawa ochrony środowiska dla jednostek samorządu terytorialnego, organizacji pozarządowych, jak i dla przedsiębiorców. Posiada praktyczne doświadczenie z zakresu postępowań dotyczących pozwoleń zintegrowanych, w tym odstępstw od konkluzji BAT. Prowadzi szkolenia skierowane do urzędników JST.





Ogólnopolskie  
Towarzystwo Ochrony Ptaków  
BirdLife Polska

[otop.org.pl](http://otop.org.pl)



Projekt wspierany przez RSPB, partnera BirdLife International w Wielkiej Brytanii  
Project supported by the RSPB, the BirdLife International Partner in the UK

## Ogólnopolskie Towarzystwo Ochrony Ptaków (OTOP)

Jesteśmy organizacją pozarządową założoną w 1991 roku, posiadającą status organizacji pożytku publicznego. Naszym głównym celem jest ochrona dzikich ptaków oraz ich siedlisk. Prowadzimy działania w zakresie monitoringu przyrodniczego, czynnej ochrony przyrody, kształtowania polityk środowiskowych oraz edukacji. Wspiera nas kilka tysięcy członków i wolontariuszy. Naszą misją jest zachowanie dziedzictwa przyrodniczego dla dobra obecnych i przyszłych pokoleń. Jesteśmy polskim partnerem światowej federacji organizacji zajmujących się ochroną ptaków – BirdLife International – i współpracujemy z krajowymi oraz międzynarodowymi instytucjami i ekspertami. Więcej o OTOP-ie na stronie [www.otop.org.pl](http://www.otop.org.pl)

**Twoje 1,5% pomoże nam chronić przyrodę. Wiemy, jak to robić!**

**Numer KRS: 0000015808**

# frank bold