

## GATUNKI POSPOLITE I RZADKIE

### Ptaki miesiąca: jaskółki

Sytuacja poszczególnych gatunków ptaków występujących w Polsce jest różna. Niektóre z nich można uznać za pospolite, występują bowiem w wielu środowiskach i niemal na całym obszarze kraju. Inne są rzadsze, co może wynikać z różnych przyczyn. Oto niektóre z nich:

- Przebieg granicy zasięgu danego gatunku przez obszar naszego kraju.  
Sytuację tę dobrze obrazują słowiki: rdzawy i szary. Pierwszy z nich występuje w południowo-zachodniej części Polski. Przez nasz kraj przebiega północna granica zasięgu jego występowania. Natomiast słowik szary zamieszkuje północno-wschodnią część kraju, mając u nas południową granicę zasięgu.
- Zasięg występowania ograniczony naturalnymi warunkami.  
Skrajnym przykładem gatunku ściśle związanego z określonym środowiskiem jest pomurnik. Ten niewielki ptak, związany z wysokimi skalistymi górami, w Polsce występuje jedynie w Tatrach i Pieninach.
- Kurczenie się odpowiednich środowisk na skutek działalności człowieka.  
Coraz więcej gatunków traci swe siedliska w związku z przekształceniami środowiska, wynikającymi ze wzmożonej aktywności i wzrostu populacji ludzkiej. Należy do nich m.in. gąsiorek, związany ze śródpolnymi zakrzaczeniami.

Gatunki, których środowiska uległy drastycznej redukcji, żyjące w izolowanych populacjach, określane są mianem zagrożonych lub narażonych na wyginięcie. Do takich należy głuszec, który będąc ptakiem "wnętrza lasu", zamieszkuje jego rozległe, trudno dostępne fragmenty. W wyniku ekspansywnej gospodarki leśnej, rozczłonkowania dużych kompleksów leśnych (duże zręby, rozwijająca się sieć dróg), większej niż dawniej penetracji ludzkiej i odbywających się jeszcze kilkanaście lat temu polowań, gatunek ten znalazł się na krawędzi wyginięcia.

Główne czynniki określające sytuację danego gatunku to: liczebność i rozmieszczenie jego populacji. Populacją nazywamy grupę osobników tego samego gatunku współwystępujących na określonym obszarze, na przykład: sudecka populacja puchacza, odrzańska populacja dzięcioła średniego czy polska populacja kruka.



Głuszec

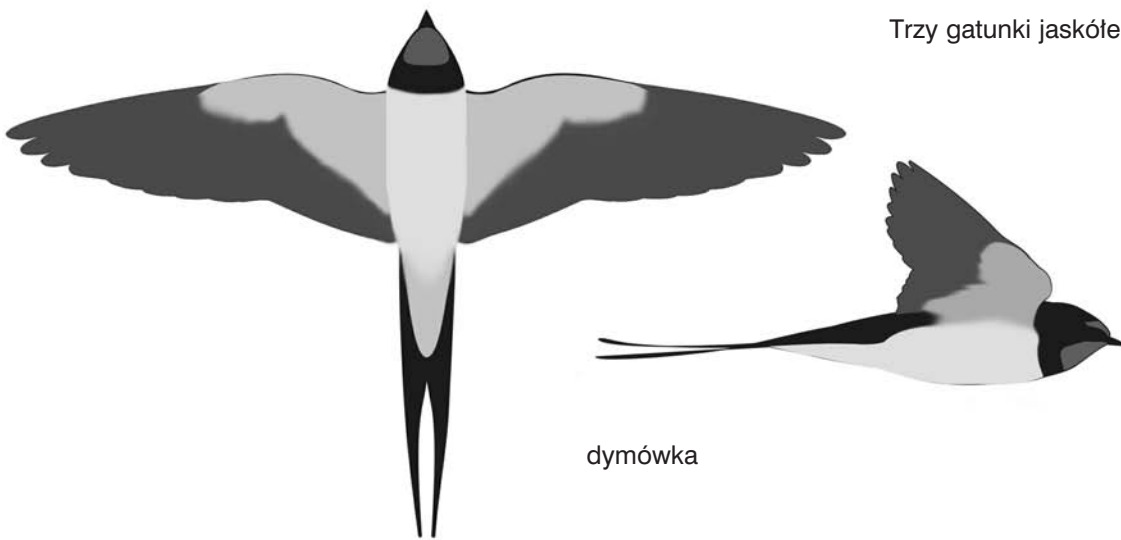
Często określenie liczebności bezwzględnej danego gatunku na dużym obszarze jest niemożliwe. W takim wypadku wybiera się losowo tereny, na których prowadzone są dokładne liczenia. W przypadku ptaków takimi badaniami zajmują się ornitologowie, którzy korzystając z uzyskanych wyników określają status wybranego gatunku. Na podstawie takich opracowań w wielu krajach (także w Polsce) powstają "czerwone księgi" oraz "czerwone listy" organizmów rzadkich i zagrożonych wyginięciem.

Dzięki ocenie liczebności okazało się, że pospolite u nas gatunki, takie jak skowronek czy gąsiorek są poważnie zagrożone w Wielkiej Brytanii czy Niemczech.

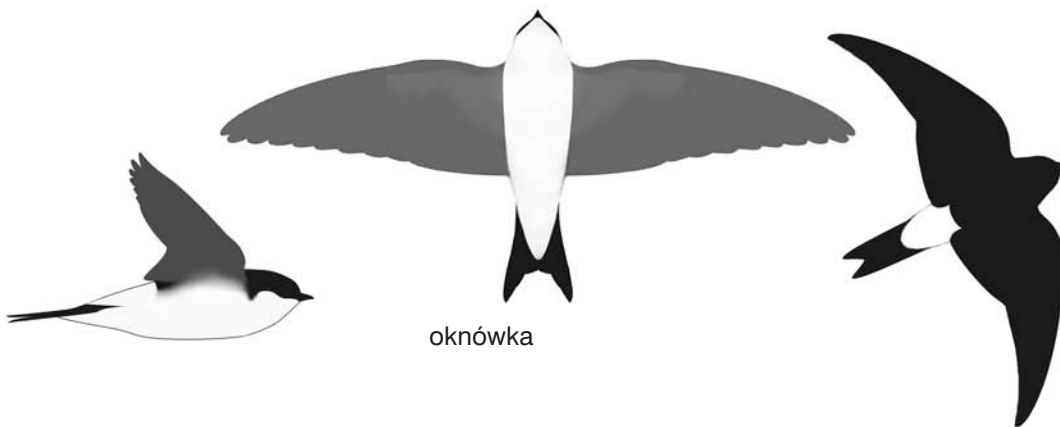
Po stwierdzeniu faktu zmniejszania liczebności jakiegoś gatunku bardzo ważnym jest znalezienie przyczyn takiej sytuacji. Badania wskazują jednoznacznie, że najczęstszym powodem ginięcia ptaków jest niszczenie ich siedlisk. Zmiany w środowisku leśnym (tworzenie monokultur), rolniczym (rolnictwo wielkoobszarowe), niszczenie rzek poprzez ich regulację, osuszanie terenów podmokłych, zabieranie kolejnych obszarów pod zabudowę, fabryki i drogi sprawia, że gatunki o małej umiejętności przystosowywania się do tych przekształceń środowiska skazane są na wyginięcie.

Sytuacja polskich ptaków, choć nie jest jeszcze tragiczna, nie przedstawia się najlepiej. Według niektórych szacunków aż 30 % gatunków jest zagrożonych. Liczebność niektórych (orzeł przedni, sokół wędrowny, kulon, batalion)

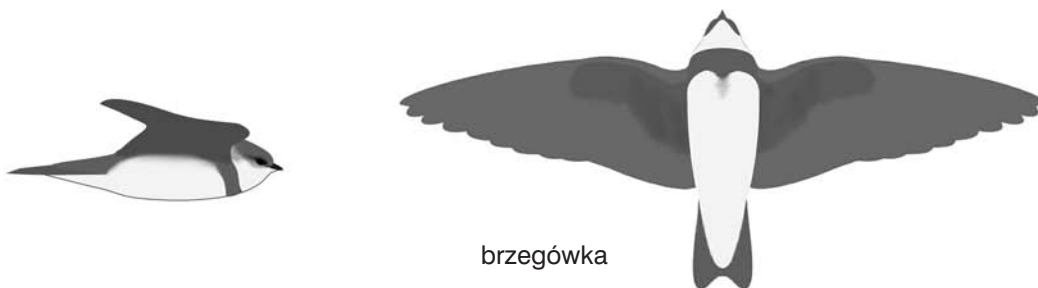
Trzy gatunki jaskółek



dymówka



oknówka

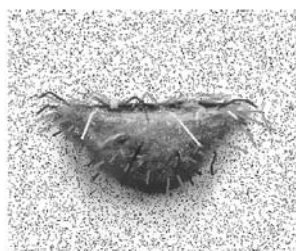


brzegówka

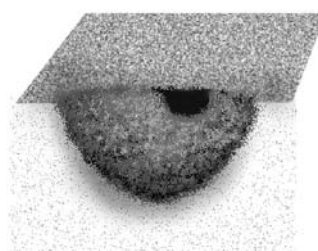
osiągnęła katastrofalnie niski poziom. Gatunki te wymagają czynnej ochrony i warto podjąć wysiłki dla zachowania ich środowisk. Lepiej ochronić to, co jeszcze pozostało, aniżeli później, po zdewastowaniu otaczającej nas przyrody, ponosić ogromne koszty związane z odtwarzaniem niewielkich jej fragmentów. Prowadzenie monitoringu (oceny liczebności i wychwytywania trendów spadkowych lub wzrostowych) daje podstawy do podjęcia decyzji o rozpoczęciu szczegółowych badań, analizujących przyczyny niekorzystnej sytuacji, a następnie działań zmierzających do ochrony gatunku.

Jednym z gatunków, którego liczebność spada we wszystkich krajach Europy Zachodniej (oprócz Portugalii) jest jaskółka dymówka. W większości tych krajów silne przekształcenia w rolnictwie i stosowanie środków chemicznych doprowadziły do zaniku wielu gatunków owadów, jakimi żywią się jaskółki. Ponadto w niektórych rejonach Niemiec z powodu braku błota jaskółki nie są w stanie ulepić sobie gniazda! Dlatego w niektórych z tamtejszych sklepów można kupić gipsowe podstawy imitujące gniazdo, ukształtowane tak, aby jaskółka musiała jedynie dokończyć jego wylepianie. Tymczasem w Polsce żyje jedna z najliczniejszych populacji dymówek na kontynencie. Dlatego obserwacja sytuacji tego gatunku w naszym kraju w ciągu najbliższych lat jest ważna i może mieć znaczenie dla jego ochrony w przyszłości.

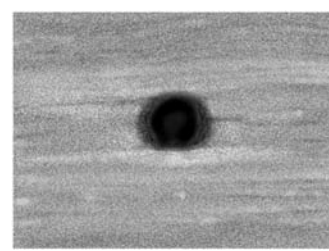
Gniazda jaskótek



dymówki



oknówki



brzegówki

Jaskółki znane są wszystkim jako żywy barometr. Po ich zachowaniu można bowiem przepowiadać pogodę. Chwytają swą zdobycz w locie, a ponieważ prądy powietrzne w ciepły, słoneczny i bezwietrzny dzień wnoszą małe owady wysoko w górę - jaskółka leci za nimi. Przed deszczem owady latają nisko i szukają schronienia w roślinności, dlatego widzimy wtedy jaskółki polujące nad powierzchnią ziemi lub wody.

W Polsce gnieźdzą się trzy gatunki jaskótek. Dwa z nich, dymówka i oknówka, umieszczają swe gniazda na budynkach (dymówka wewnątrz, oknówka na zewnątrz). Występowanie brzegówki uzależnione jest od obecności miejsc dogodnych do kopania nor. W tym celu wykorzystuje ona odsonięte skarpy, żwirownie, piaskownie, wysokie brzegi rzek, a nawet skarpy odpadów przemysłowych.

**Dymówka** ma mocno rozwidlony ogon z długimi skrajnymi sterówkami, rdzawo ubarwione podgardle, u lecącego ptaka ciemna głowa wyraźnie odcina się od reszty tułowia. Wyprowadza dwa lęgi w roku - w okresie od maja do lipca.

**Oknówkę** odróżnia charakterystyczny biały kuper, białe podgardle, stosunkowo krótki rozwidlony ogon. Odbywa 1-2 lęgi w roku od maja do początków lipca.

**Brzegówka** jest najmniej okazałą z jaskótek - szaro-brązowa z obrożą na białej piersi. Przystępuje do 1-2 lęgów od połowy maja do lipca.



## Zadanie 12

Prowadzenie monitoringu liczebności trzech gatunków jaskótek: dymówki, oknówki i brzegówki (karta pomocnicza 13 i 14).

Jaskółki są ptakami żyjącymi w pobliżu człowieka, łatwo rozpoznawalnymi i zakładającymi charakterystyczne gniazda w dostępnych do obserwacji miejscach. Z tych powodów nadają się świetnie do prowadzenia cyklicznych obserwacji nad zmianami liczebności. Kontrole należy przeprowadzić w ostatniej dekadzie maja.

### Określenie liczebności dymówki i oknówki

Przed rozpoczęciem kontroli terenowych należy wspólnie z uczniami wybrać gospodarstwa, wieś lub ulicę, gdzie prowadzone będą obserwacje przez kilka kolejnych lat. Najlepiej, gdy kontrolą objęta zostanie cała wieś lub wybrana ulica. W wypadku kilku gospodarstw należy wybrać te, które położone są obok siebie, nie wybieramy wyrywkowo tych gospodarstw, gdzie gnieźdzą się ptaki. Informacja, że w danym gospodarstwie nie ma gniazd jaskótek jest bardzo ważna, a sytuacja taka może się zmieniać z roku na rok. Należy pamiętać, że uzyskanie dokładnych i możliwych do porównania danych zależy od kontroli dokładnie tych samych, wybranych gospodarstw co roku.

Informacje zbierane w terenie muszą być zapisywane osobno dla każdego gospodarstwa. Dlatego warto zrobić wcześniej plan sytuacyjny z zaznaczeniem wszystkich kontrolowanych domów i ich numerów. Liczbę stwierdzonych gniazd notujemy osobno dla każdego gatunku. Trzeba pamiętać, aby przed wejściem na teren posesji lub do pomieszczeń gospodarczych, gdzie są gniazda dymówki, poprosić gospodarzy o pozwolenie. Stosując zasadę "notuj tylko to co widzisz" należy zapisywać wyłącznie widziane przez siebie gniazda. Informacje przekazywane przez gospodarzy należy traktować jako uzupełniające. Zebrane każdego roku dane powinien gromadzić nauczyciel tak, by możliwe było porównywanie ich w kolejnych latach.

### Określenie liczebności brzegówki

Ze względu na specyficzny sposób gnieźdzenia się brzegówki kontrolą obejmuje się jedynie miejsca, nadające się do zakładania przez nią gniazd. Należy zapisywać liczbę nerek osobno dla każdej kolonii lub kontrolowanego obiektu. Bardzo ważnym jest zachowanie szczególnej ostrożności w trakcie prowadzenia kontroli, zwłaszcza nad skarpami rzecznyymi i w dużych żwirowniach. Pod żadnym pozorem nie należy stawać na skraju skarpy ani wspinać się na nią.

## JASKÓŁKA DYMÓWKA

**Hirundo rustica** 

zamieszkiwane środowisko	wnętrza budynków gospodarczych
liczba jaj	4 - 6
okres wysiadywania jaj	14 - 16 dni
rozpiętość skrzydeł	32 - 35 cm
masa ciała	16 - 21 g
położenie gniazda	belka obory, pod mostem
materiał gniazdowy	łoto, nawóz, żdzbla słomy

## JASKÓŁKA OKNÓWKA

**Delichon urbica** 

zamieszkiwane środowisko	budynki
liczba jaj	4 - 6
okres wysiadywania jaj	12 - 14 dni
rozpiętość skrzydeł	29 - 32 cm
masa ciała	20 g
położenie gniazda	na zewnątrz domu, pod okapem, gzymsem dachu
materiał gniazdowy	łoto, ślina, plewy

## BRZEGÓWKA

**Riparia riparia** 

zamieszkiwane środowisko	brzegi wód śródlądowych, strome skarpy
liczba jaj	4 - 6
okres wysiadywania jaj	12 - 15 dni
rozpiętość skrzydeł	26 - 29 cm
masa ciała	14 g
położenie gniazda	nora w ścianie urwiska
materiał gniazdowy	trawki (skąpo), nieliczne piórka