

## DRAPIEŻNIKI

### Ptaka miesiąca: myszołów

Niektóre drapieżniki budzą wśród ludzi strach (np. rekin), inne respekt i podziw (np. orzeł), jeszcze inne niechęć bądź odrazę (np. wąż). Niezależnie od ludzkich odczuć wszystkie drapieżniki spełniają w przyrodzie ważną rolę. Polując na swe ofiary redukują ich liczbę (co ma szczególne znaczenie w okresie ich masowych pojawów), utrzymując w ten sposób równowagę w przyrodzie. Czynią to skutecznie dzięki umiejętności rozpoznawania miejsc, gdzie koncentruje się potencjalna zdobycz.

Drapieżniki pełnią również rolę selekcyonerów. W sposób naturalny w pierwszej kolejności wylapują zwierzęta, które najłatwiej złapać, a więc niesprawne, chore oraz mniej ostrożne. W ten sposób pośrednio "dbają" o dobrą kondycję populacji ofiar. Redukują bowiem zagrożenia związane z występowaniem i przenoszeniem się chorób, a poprzez stałe nękanie swych ofiar zmuszają je do większej czujności, zwinności i sprawności fizycznej. Część drapieżników jest równocześnie padlinożercami, pełniącymi ważną rolę sanitarną poprzez redukcję niebezpieczeństwa roznoszenia się chorób zakaźnych.

Liczba drapieżników w naturalnych warunkach dostosowana jest do liczebności ofiar. Jeśli zabraknie zdobyczy, wyginą również drapieżniki. Dlatego "w interesie" polującego leży zachowanie populacji ofiar, a nie jej wyniszczenie. Rewiry łowieckie zwierząt drapieżnych muszą być zatem odpowiednio duże, podczas gdy samych drapieżników jest mało w porównaniu z ich ofiarami.

Powszechna w XIX wieku wizja drapieżnika jako bezlitosnej, krwiożerczej bestii jest już na szczęście przeżytkiem. Dotyczyła ona również ptaków drapieżnych,

które jeszcze do niedawna bezwzględnie zabijano oraz niszczone ich lęgi. Obecnie dzięki objęciu ochroną prawną w Polsce wszystkich ptaków drapieżnych i zaprzestaniu ich odstrzału, sytuacja niektórych gatunków znacznie się poprawiła. Zrozumienie roli tej grupy zwierząt w przyrodzie wzrasta, choć przypadki prześladowania przez człowieka wciąż się zdarzają.

Dzięki prowadzeniu badań nad ptakami drapieżnymi, a zwłaszcza nad sokołem wędrownym wykryto szkodliwość stosowania DDT. Okazało się, że pestycydy działają nie tylko bezpośrednio na szkodniki, ale także pośrednio na ich naturalnych wrogów. W ciałach ptaków zjadających zatrute owady kumulowała się trucizna, która w największej dawce dostawała się do organizmów sokołów,

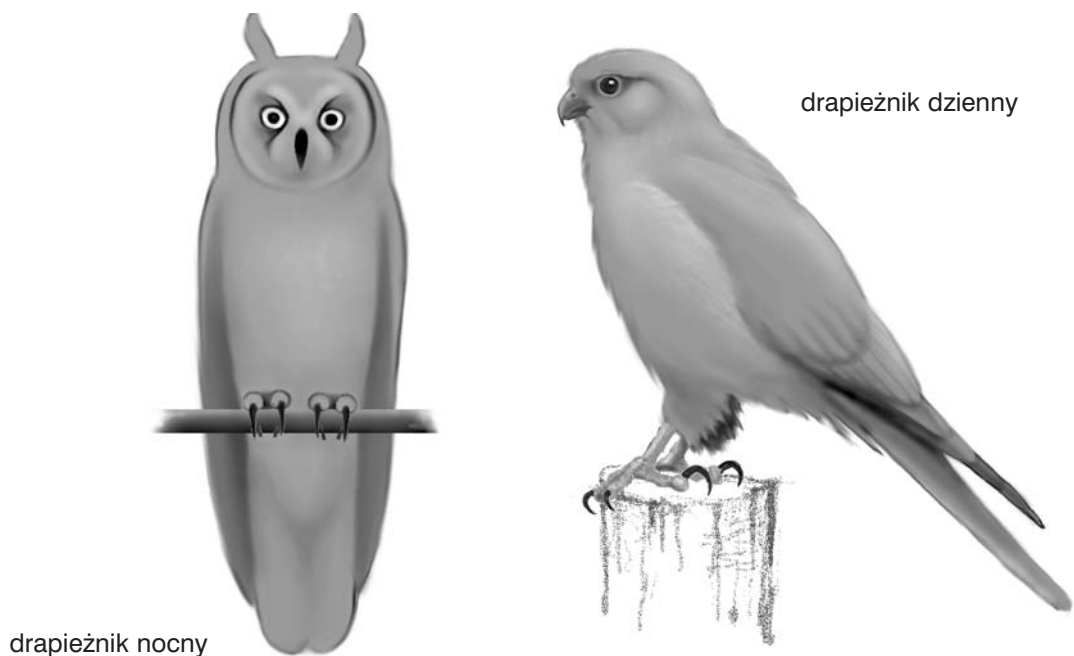


Bielik

zjadających drobniejsze ptaki. To spowodowało, iż grubość skorupy jaj, znoszonych przez sokoły, była za cienka i nie wytrzymała ciężaru wysiadującej samicy, która zginała je własnym ciałem. Po dalszych badaniach wykryto szkodliwy wpływ DDT na ludzi i wycofano ten środek oraz jego pochodne z produkcji i stosowania w rolnictwie. Jednak w niektórych krajach trzeciego świata nadal stosuje się te trucizny, nie zważając na groźne następstwa dla ludzi i przyrody.

W naszym kraju żyje około 20 gatunków dziennych ptaków drapieżnych i 9 gatunków sów. To, że wszystkie znajdują dla siebie pokarm, możliwe jest dzięki ich silnej specjalizacji. Ofiara wymusza na swoim prześladowcy określony sposób zachowania i użycia odpowiedniej techniki polowania. Dla jednych ptaków drapieżnych zdobyczą są głównie gryzonie, inne chwytają płazy i gady, jeszcze inne specjalizują się w chwytaniu ptaków. Sokół wędrowny ściga swe ofiary w powietrzu, polując zwykle na ptaki wielkości gołębia, pustulka poluje na wróble wśród bloków, kobuz potrafi złapać w locie jaskólkę, ale zjada również duże owady. Bieliki i rybołowy potrafią wyciągnąć ryby spod powierzchni wody. Myszołów lubi polować z tak zwanej "zasiadki" i czekać, aż gryzoń wyjdzie z ukrycia. Krogulec natomiast atakuje zniemacka wśród drzew i krzewów. Jastrząb i orlik krzykliwy potrafią gonić swą naziemną zdobycz na piechotę, a trzmieljad wykopywać z ziemi larwy os i trzmieli.

Drapieżniki nocne i dzienne odróżnia pora polowania. Choć niektóre sowy potrafią zdobywać pokarm również w ciągu dnia, są one doskonale przystosowane do polowań w mroku nocy. Mają znacznie większe od ptaków dziennych oczy, a w czasie wykrywania ofiary głównie kierują się doskonałym słuchem. Dodatkowym ich atutem jest specjalna budowa piór, która umożliwia całkowicie bezszelestny lot.



Dzienne ptaki drapieżne posiadają fenomenalny wzrok, który jest ich głównym zmysłem, wykorzystywanym podczas polowania. Rozwinęły ponadto zdolności bardzo szybkiego lotu podczas ataku. Dotyczy to zwłaszcza sokołów i jastrzębi. Cechy wspólne charakterystyczne dla wszystkich ptaków drapieżnych to ostre zakrzywione pazury i dzioby, które służą do przytrzymywania i rozdrabniania ofiar. Bardzo różne są miejsca wybierane przez ptaki drapieżne do budowy gniazda.

UMIEJSCOWIENIE GNIAZDA	PRZYKŁADY DRAPIEŻNIKÓW	
	DZIENNY	NOCNY
drzewa	bielik	puszczyk (duże naturalne dziuple) sóweczka (dziuple dzięciołów)
poła, bagna, podmokłe łąki	błotniaki	sowa błotna
gniazda krukowatych	kobuz	sowa uszata
półki skalne	orzeł przedni	puchacz
strychy, wieże kościelne	pustułka	płomykówka

Myszołów to drapieżnik najczęściej widywany w naszym kraju, nie tylko dlatego, że jest najliczniejszy ze wszystkich ptaków drapieżnych, ale również ze względu na charakterystyczny sposób zachowania.

W południe lubi krążyć nad polami, wykorzystując wstępujące prądy ciepłego powietrza, pozwalające mu spiralnie wznosić się ku górze z lekko uniesionymi skrzydłami.

Poluje na terenach otwartych, polach i łąkach, gdzie wypatrując ofiary prześiada na drzewach, stogach lub palikach ogrodzeniowych. Charakterystyczny jest też jego głos. Dość często wydaje miauczący okrzyk "kiije". Ponieważ jego łowiskami są głównie pola, część osobników zakłada gniazda poza lasami w zadrzewieniach śródpolnych, na skraju których znajdują się miejsca dogodne do czatowania. Niekiedy w czasie polowania myszołów lata nad polem i zawisa w miejscu, trzepocząc szybko skrzydłami, podobnie, jak czyni to pustułka. Zimą często żeruje na ziemi. Poluje głównie na gryzonie, ale oprócz nich zjada ptaki, owady, płazy, gady i padlinę.



Myszołów czatujący na drzewie

Znajomość zachowań myszołowa jest bardzo ważna dla rozpoznawania tego gatunku, gdyż wykazuje on największą zmienność ubarwienia wśród naszych ptaków drapieżnych. Można spotkać myszołowy od niemal białych do prawie całkowicie ciemno-brązowych. Dominują jednak ptaki brązowe z szerokim ciemnym pasem na brzegach skrzydeł i końcu ogona oraz jasnym "U" na piersi, utworzonym przez układ jaśniejszych plam.

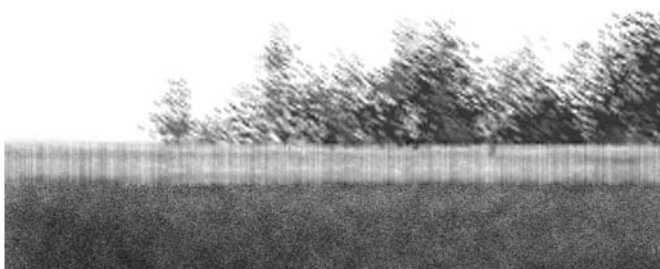
W okresie jesienno-zimowym część osobników odlatuje, a pewna ich liczba pozostaje w kraju. Wtedy też zjawiają się u nas myszołowy z północy, a wraz z nimi inny gatunek - myszołów włochaty, który przylatuje do Polski w październiku, a wraca do tundry w marcu i kwietniu. W czasie przelotów i zimowania myszołowy czasem gromadzą się w okolicach obfitujących w pokarm. Można wtedy obserwować kilka lub kilkanaście osobników na kilkudziesięciohektarowym obszarze. Chętnie krążą wspólnie w kominach powietrznych.

### Zadanie 14

Należy odnaleźć i opisać miejsce żerowania myszołowów - określić typ środowiska, zaobserwować jak poluje, jak się zachowuje, opisać miejsca czatowania. Każda obserwacja myszołowa powinna zawierać godzinę i sposób zachowania ptaka oraz krótką informację o pogodzie.

Po zebraniu przez uczniów kilkudziesięciu obserwacji prowadzonych o różnych porach dnia i ich podsumowaniu powstanie rozkład dziennych zajęć myszołowa, poznamy preferencje jego technik łowieckich oraz wykorzystywane żerowiska.

MYSZOŁÓW	
Buteo buteo	
zamieszkwane środowisko	drzewostany
liczba jaj	2 - 4
okres wysiadywania jaj	28 - 31 dni
rozpiętość skrzydeł	110 - 135 cm
masa ciała	0,7 - 1,3 kg
położenie gniazda	wysokie drzewa
materiał gniazdowy	gałązki, trawy



Myszołów krążący nad polem